

Posio Rovaniemi 2018

**Auttijärven rantakaavan
arkeologinen selvitys**



Hans-Peter Schulz ja Jaana Itäpalo 10.9.2018



KESKI-POHJANMAAN ARKEOLOGIAPALVELU



Tiivistelmä

Keski-Pohjanmaan Arkeologiapalvelu suoritti arkeologista inventointia 17.6.2018 Posiolla ja Rovaniemellä Auttijärven, Karjalanjärven, Venejärven sekä Vuoti-Piittisen rantakaava-alueilla.

Inventoinnissa kartoitettiin yksi uusi muinaisjäännöskohde, *Karjalanjärvi* kivikautinen asuinpaikka, joka on mahdollisen varhaismesoliittisen ikänsä ja laajuutensa perusteella merkittävä kohde. Lisäksi kartoitettiin yksi kulttuuriperintökohde, Venejärvi kämpän pohja. Kohteet on otettava huomioon kaavoituksessa.

Sisällysluettelo

| | |
|--|----|
| | S. |
| 1. Perustiedot..... | 3 |
| 2. Inventoinnin lähtökohdat ja menetelmät..... | 4 |
| 2.1. Esiselvitys..... | 5 |
| 2.2. Menetelmät..... | 6 |
| 3. Geologia, topografia ja maisema..... | 7 |
| 4. Maastokuvaukset ja valokuvat..... | 7 |
| 5. Alueen aiempi maankäyttö..... | 12 |
| 6 Tulokset..... | 13 |
| Yleiskartta..... | 13 |
| 7. Kohdehakemisto..... | 14 |
| 8. Kohdetiedot..... | 14 |
| 9. Aineistoluettelo..... | 19 |

Kansikuva: Auttijärven pohjoisrannan kallioita.



1. Perustiedot

Inventointialue: Posion ja Rovaniemen Auttijärven rantakaava: Auttijärvi, Karjalanjärvi, Venejärvi ja Vuoti-Piittinen

Tilaja: KimmoKaava T:mi

Inventoinnin laji: osainventointi

Kenttäyöaika: 17.6.2018 yht. 2 henkilötyöpäivää

Karttanumerot: TM35-lehtijako, T5111L, T5111R, T5112L, T5112R
vanha yleislehtijako, 3631 01, 02, 04, 05

Korkeus: 123 – 220 m mpy

Koordinaattijärjestelmä: ETRS-TM35 FIN -tasokoordinaatisto

Kopio raportista: Museoviraston arkisto (digitaalinen ja paperikopio), Lapin maakuntamuseo (digitaalinen kopio)

Aiemmat tutkimukset:

Hannu Kotivuori, Rovaniemen inventoinnit 1991-1998

Hannu Kotivuori, Posion inventointi 1995

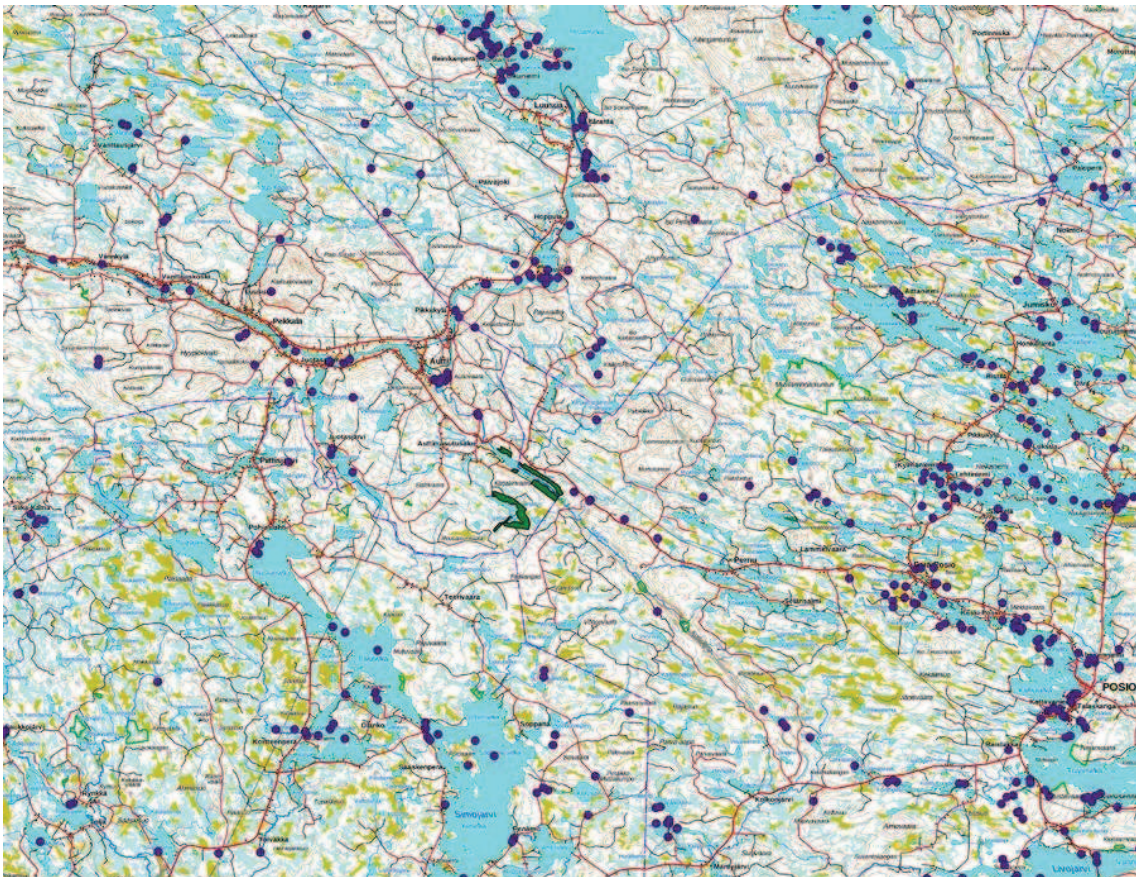
Pirjo Rautiainen, inventointi 2007, Metsähallitus LP, Auttiköngän Natura 2000-alue

Taisto Karjalainen, inventointi 2010, Metsähallitus KMO Posion kulttuuriperintöinventointi

Taisto Karjalainen, inventointi 2011, Metsähallitus KMO Rovaniemen kulttuuriperintöinventointi, eteläpuoli

Inventointilöydöt: KM 41539 kvartseja

Aiemmat löydöt: -



Kartta 1. Kaava-alueen sijainti on merkitty vihreänä, tunnetut muinaisjäännöskohteet violettinä pisteinä. Maanmittauslaitoksen maastokarttarasteri 1:500 000, 7/2018.



2. Inventoinnin lähtökohdat ja menetelmät

Posion ja Rovaniemen rajan molemmin puolin sijaitsevan neljän järven (Auttijärvi, Karjalanjärvi, Venejärvi ja Vuoti-Piittinen) alueella on vierellä rantakaava, jonka pinta-ala on 473 ha. Suurin osa alueesta on valtion maita, jotka on inventoitu aiemmin vuosina 2010 ja 2011. Nyt tehty inventointi keskittyi yksityismaihin ja valtion maa-alueista tarkastettiin vain muinaisjäänöksille ja kulttuuriperintökohteille otolliset alueet.

Kaava-alueelta ja sen välittömästä läheisyydestä ei tunnettu ennen inventointia kiinteitä muinaisjäänöksiä. Posion Auttikankaalla on rajamerkki (tunnus 1000018999) n. 1 km Auttijärvestä itään ja n. 2,2 km itään on kaksi hiilimiilua (tunnukset 1000018981 ja -82). Rovaniemen puolella Auttikönkään alueella Auttijärvestä n. 2,5 km luoteeseen on kaski pyyntikuopparyhmää (tunnukset 699010593 ja 1000010017). Auttikönkään korkeamassa kaakkoispäässä ovat säilyneet uittopato ja uittoränni. Paikalla ollut uittokämpä on rakennettu uudelleen.



Kartta 2. Kaava-alueet vihreänä. Maanmittauslaitoksen peruskarttarasteri 1:50 000, 7/2018.



Kartta 3. Ortokuva. Kaava-alueet vaaleansinisenä. Maanmittauslaitoksen ortokuvat 7/2018.
>wms-server <http://tiles.kartat.kapsi.fi/ortokuva?>

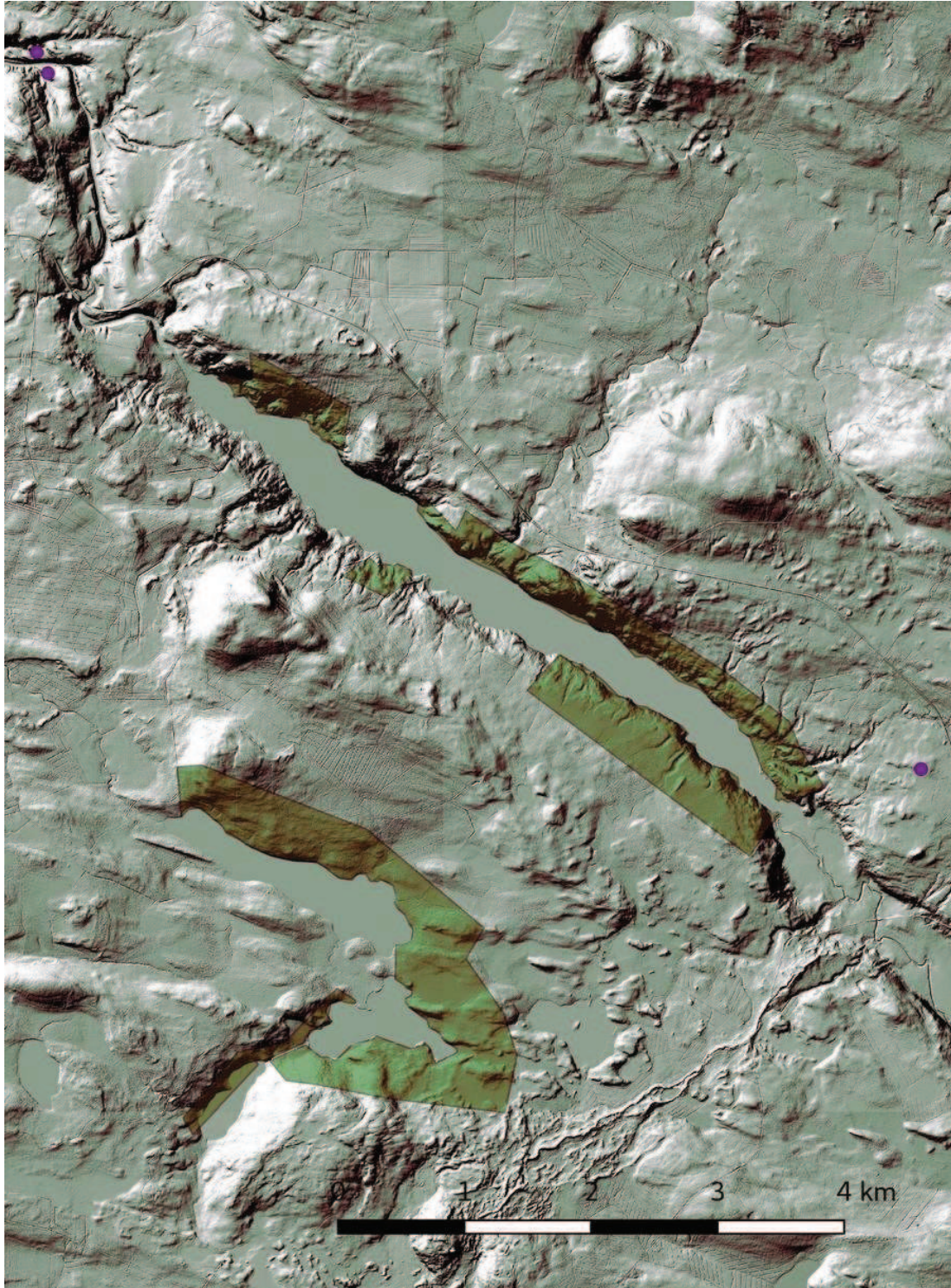
2.1. Esiselvitys

Esiselvityksessä käytettiin alueella ja lähiseudulla aikaisemmin tehtyjen arkeologisten selvitysten tuloksia. Näiden tietojen lisäksi muinaisjäännösten sijainnin kannalta relevanttien alueiden paikantamiseen käytettiin eri aineistoja, joita ovat GTK:n kallio- ja maaperäkartat, Maanmittauslaitoksen ortoilmakuvat, korkeusmalli sekä laserkeilausaineiston pistepilviaineisto. Historiallisen ajan kohteiden selvitykseen oli käytettävissä ai-noastaan vanhat peruskartat, jotka on laadittu 1970-1991.



2.2. Menetelmät

Maastoinventoinnissa tarkastettiin kaikki kaava-alueet yksityismailla, valtion maa-alueista tarkastettiin vain muinaisjäännöksille ja kulttuuriperintökohteille otolliset alueet. Inventointi perustui Auttijärven, Venejärven ja Vuoti-Piittisen alueilla pääosin pintahavaintoihin, koska maaperä on niillä pääosin moreenia, kalliota peittävää ohutta moreenipatjaa ja kalliopaljastumia. Karjalanjärven pohjoispuolisella hiekka-alueella tehtiin koe-kuoppia. Työssä käytettiin EGNOS-yhteensopivaa paikanninta Garmin GPSmap 62s, Huawei T 10 tabletti-tietokonetta, QGis 2.18 -ohjelmaa paikkatietohallintaan ja GrassGis 7.2 -ohjelmaa terrain-analyysiin.



Kartta 4. Lidar-aineistoon perustuva korkokuva 2 m DEM. Kaava-alueet vihreänä. Tunnetut muinaisjäännökset violettina pisteenä. Maanmittauslaitoksen laserkeilausaineisto 1:20 000, 7/2018.

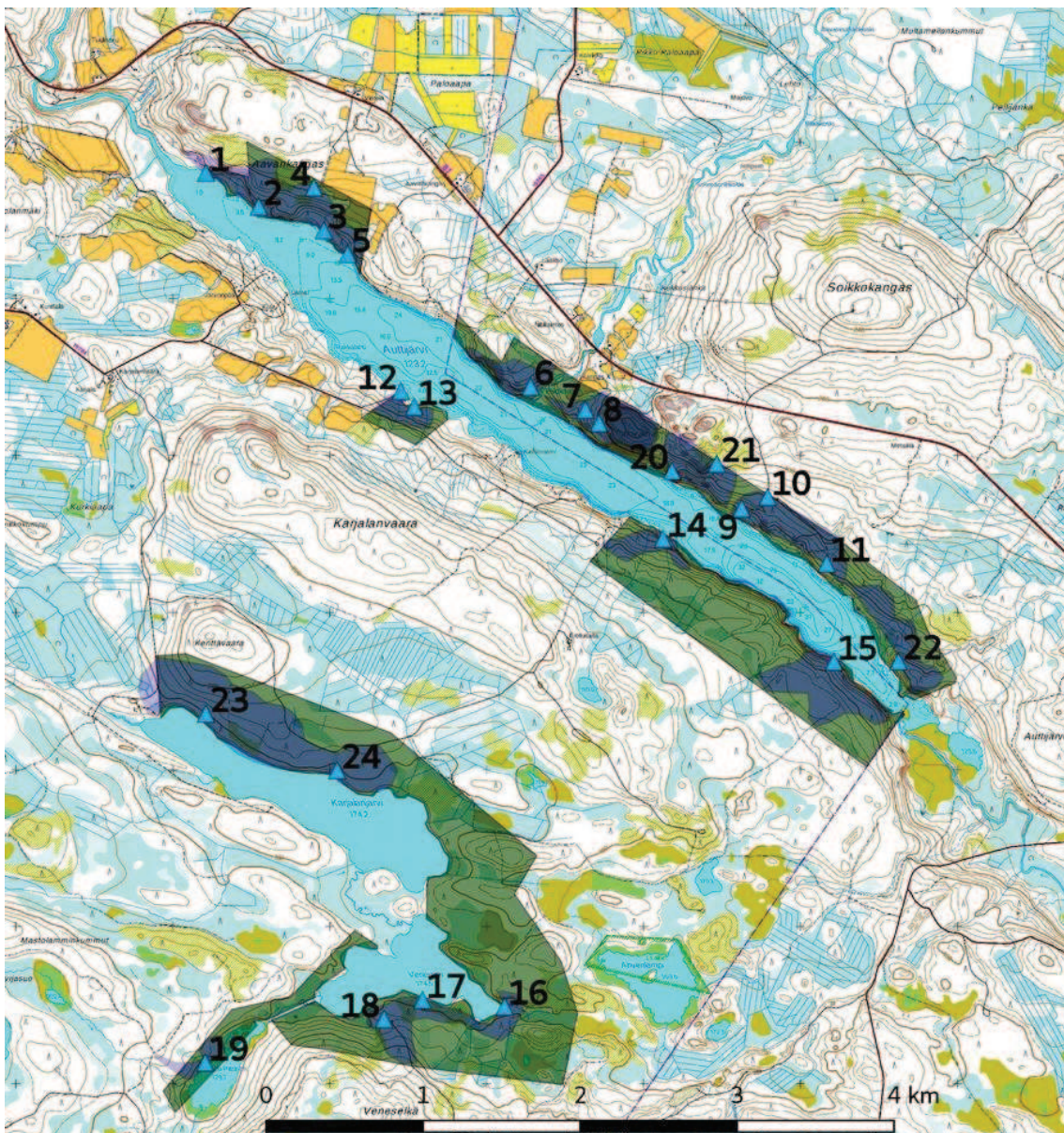


3. Geologia, topografia ja maisema

Suunnittelualueella on laajoja paikoitellen jyrkkäseinäisiä kalliokohoamia, joiden rinteet ovat ohuen moreenikerroksen peittämiä. Korkeuserot ovat paikoitellen > 20 m/100 m. Kallioiden välissä on laajoja soistuneita alueita. Harjuja ei ole, ainoa laajempi hiekkamuodostuma on Karjalanjärven pohjoisrannalla, missä on myös havaittavissa heikkoja muinaisia rantatörmäitä. Muutoin järvenrannat ovat pääosin kivikkoisia sekä osittain soistuneita. Rantametsät ovat pääosin eri-ikäistä kuusenvaltaista sekametsiä, kallioalueet ja kuivat kankaat ovat mäntyvaltaisia ja pitkälti metsätalouskäytössä.

Vanhaa historiallista asutusta alueella ei ole ollut. Maatalousalueita sijaitsee lähinnä Auttijärven länsi- ja luoteispuolella.

4. Maastokuvaukset ja valokuvat



Kartta 5. Inventoidut alueet (sinisenä) ja kuvauspisteet 1-24 (vaaleansininen kolmio). Kaava-alueet vihreänä. Maanmittauslaitoksen peruskarttarasteri 1:20 000, 7/2018.



Kuva 1. Auttijärven soistunut ranta-alue Aavankankaan kohdalla kuvattu kaakkoon.



Kuva 2. Soistunut rinne, tuore kangas Aavakankaan eteläpuolella, kuvattu kaakkoon.



Kuva 3. Matala rantaterassi Aavakankaan kaakkoispuolella. Tuore metsä, osittain vanhaa puustoa.



Kuva 4. Tasainen sora-alue Aavakankaan laella.



Kuva 5. Kallioseinä lähellä rantaa Aavakankaan kaakkoispuolella.



Kuva 6. Tasanne jyrkän rinteiden yläpuolella Paloköngkään länsipuolella.



Kuva 7. Harvennettu metsä Palovaaran luoteispuolella.



Kuva 8. Uusi vapaa-ajan rakennus Palovaaran länsipuolella.



Kuva 9. Tilapäisasumus (metsästysmaja ?) Palovaarasta noin 700 m kaakkoon.



Kuva 10. Soratasanne, harvennettu nuori kasvatusmetsä edellisen koillispuolella.



Kuva 11. Jyrkkä metsärinne Auttijärven kaakkoisosassa järven koillispuolella.



Kuva 12. Niskalehdon kohdalla oleva kallioalue kuvattuna lounaasta vastarannalta.



Kuva 13. Soistunutta Auttijärven lounaisranta Karjalanvaaran pohjoispuolella.



Kuva 14. Auttijärven tasainen rantavyöhyke Karjalanvaaran itäpuolella.



Kuva 15. Kallioinen rantavyöhyke Auttijärven kaakkoispäässä.



Kuva 16. Soistunut ranta Venejärven itäpäässä.



Kuva 17. Venejärven eteläinen rantavyöhyke, kivikkoa, jossa kasvaa jonkun verran kortetta.



Kuva 18. Soratasanne matalan törmän yläpuolella (ks. kohde 2) Venejärven eteläpuolella.



Kuva 19. Vuoti-Piitisen soistunut luoteinen rantavyöhyke.



Kuva 20. Kalliojyrkäne Palovaaran kaakkoispuolella.



Kuva 21. Hakkuualue Palovaaran kaakkoispuolella.



Kuva 22. Auttijärven kaakkoispää kuvattu etelään.



Kuva 23. Hiekkatasanne Karjalanjärven luoteispäässä Kenttävaaran eteläpuolella (ks. kohde 2).

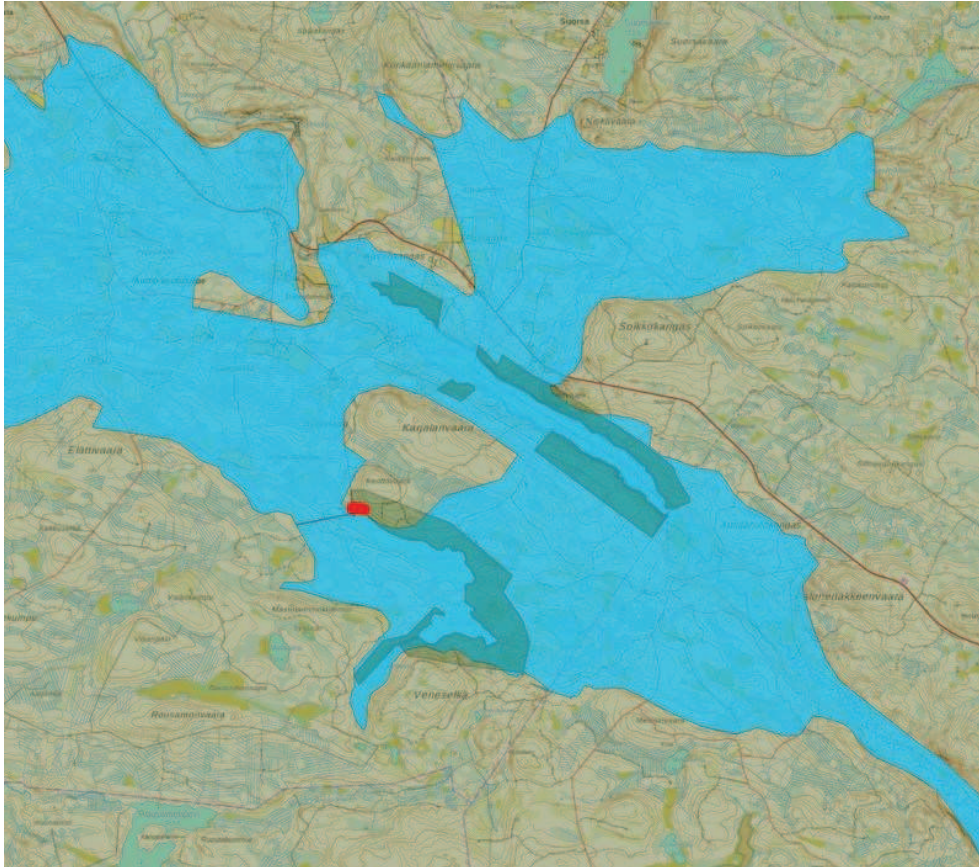


Kuva 24. Soistunut rantavyöhyke Karjalanjärven pohjoisrannalla.



5. Alueen aiempi maankäyttö

Inventoinnissa 2018 löytyi Karjalanjärven luoteispäästä hiekkatasanteelta rantatörmän yläpuolelta laaja kivikautinen asuinpaikka, joka sijaitsee noin 6-8 m korkeimman rannan alapuolella (ks. kartta 6 alla). Laajuutensa ja sijaintinsa perusteella se voisi olla varhaismesoliittinen, asia pitäisi kuitenkin 14C-ajoituksilla varmistaa. Samalla alueella on 3 asumuspainannetta ja mahdollisia pyyntikuoppia, jotka saattavat olla nuorempia.



Kartta 6. Rantaviiva 180 m n. 10 m korkeimman rannan alapuolella, asuinpaikka punaisena, kaava-alueet tummana. Kartan oikeassa alareunassa sijaitsee Korouoma.

Auttijärvestä n. 2 km luoteeseen sijaitsevat kaksi pyyntikuopparyhmää Auttikangas (mj-tunnus 699010593) ja Auttikangas 2 (mj-tunnus 1000010017), jotka ovat ajoittamattomia.

Historiallinen maatalousasutus syntyi alueelle jo 1660-luvulla Autin kylään. Asutus pysyi melko pitkään Kemijoen Pirtkosken liepeillä ja levisi vasta melko myöhään Karjalanjärven suuntaan. Karjalanjärven ja Auttijärven välissä on poroerotusaita, jonka alkuperäinen ikä ei ole tiedossa.

1900-luvun alussa kasvoi uiton merkitystä, suurin osa seudun pienemmistä uittorakenteista on purettu. Ainoastaan Auttikönkään (järvestä 2 km luoteeseen) uittoränni ja -pato ovat säilyneet ja kunnostettu. Paikalla ollut uittokämpä on rakennettu uudelleen. Alue on nykyään vanhojen metsien suojelualueetta, missä kulkee luontopolku.

Auttijäven koillispuolisella jyrkanteellä havaittiin muutama epämääräinen kivikasa, jotka kaikki ovat resentejä.



6. Tulokset

Inventointi kattoi Posion ja Rovaniemen Auttijärven, Karjalanjärven, Venejärven ja Vuoti-Piittisen rantakaava-alueet.

Inventoinnissa kartoitettiin yksi uusi muinaisjäännöskohde, *Karjalanjärvi* kivikautinen asuinpaikka, joka on mahdollisen varhaismesoliittisen ikänsä ja laajuutensa perusteella merkittävä kohde. Lisäksi kartoitettiin yksi kulttuuriperintökohde, joka on *Venejärvi* kämpän pohja. Kohteet on otettava huomioon kaavoituksessa.

Lestijärvellä, 10.9.2018

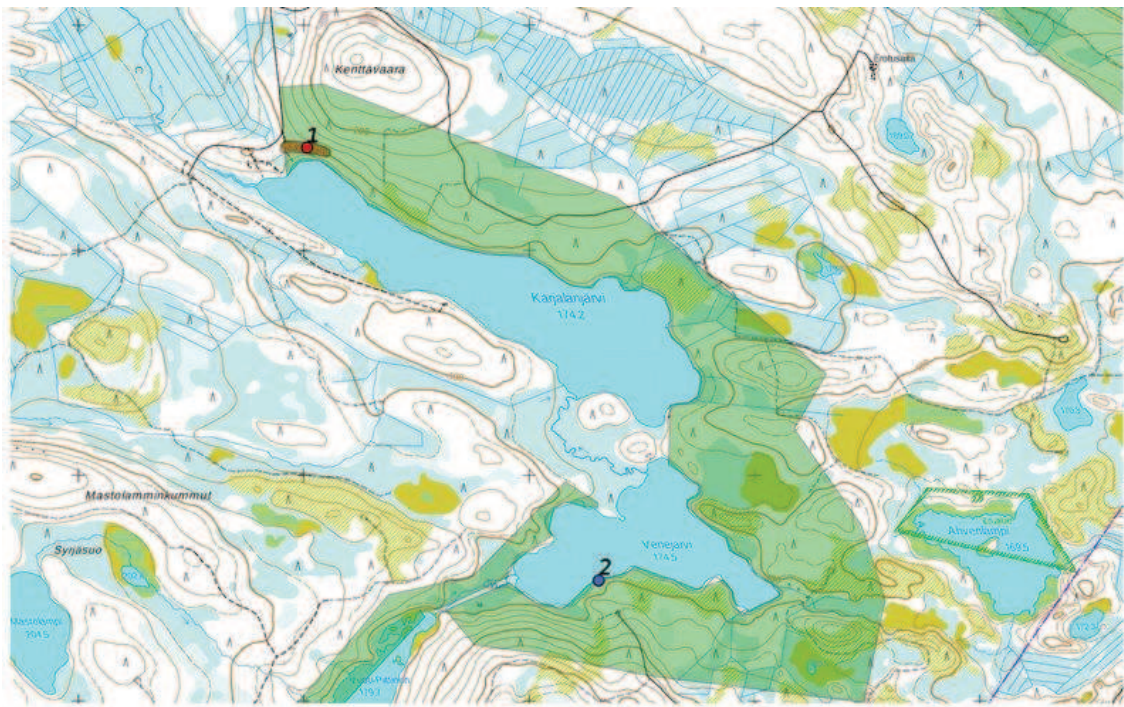
Hans - Peter Schulz

Jaana Itäpalo

Hans-Peter Schulz

Jaana Itäpalo

Yleiskartta, Karjalanjärvi ja Venejärvi kohteet



Kartta 7. Kohteet 1 ja 2. Muinaisjäännöskohde punaisena pisteenä, aluerajaus vaaleanpunaisena, kulttuuriperintökohde sinisenä pisteenä, kaava-alue vihreänä. Maanmittauslaitoksen peruskarttarasteri 1:20 000, 7/2018.



7. Kohdehakemisto

| Kohde | sivu | tyyppi/ tyypin tarkenne | ajoitus | lkm | status |
|----------------------------|------|---|------------|------|--------|
| 1. Rovaniemi Karjalanjärvi | 14 | Asuinpaikat asumuspainanteet, kuopat | kivikausi | 1/14 | MJ |
| 2. Rovaniemi Venejärvi | 18 | Asuinpaikat / kämpänpohjat | uusin aika | 1 | KP |

Taulukko.Status: MJ muinaisjäännöskohde KP kulttuuriperintökohde.

8. Kohdekuvaukset

1. Rovaniemi Karjalanjärvi

| Rekisteritiedot | | Paikkatiedot | |
|---------------------|--|------------------------------|--|
| Mj-rekisteri | - | TM35-lehtijako | T5111L |
| Laji | Kiinteä muinaisjäännös | Vanha yleislehtijako | 3631 04 |
| Tyyppi | Asuinpaikat | Koordinaatit ETRS-TM35FIN | P 7346456 I 510014 huom! mahd. GPS häiriö ! |
| Tyypin tarkenne | Asumuspainanteet, kuopat | N2000 | Z 178 – 184 m |
| Ajoitus yleinen | Kivikausi | Koordinaattiselite | GPS-mittaus |
| Ajoitustarkenne | Mahd. varhaismesoliittinen + neoliittinen ? | Etäisyystieto | |
| Inventointilöydöt | KM 41539 | | |
| Aiemmat tutkimukset | - | Inventointimenetelmät | Pintahavainnointi, koekuopitus, pintapaiminta, valokuvaus |
| Aiemmat löydöt | - | | |

Kuvaus:

Karjalanjärven luoteispäässä ja Kenttävaaran lounais-/eteläpuolella sijaitsee laaja kivikautinen asuinpaikka hiekkatasanteella heikon törmän yläpuolella noin 4 m Karjalanjärven nykyvedenpinnan yläpuolella. Asuinpaikka on itä – länsisuuntainen, sen pituus on 215 m, leveys 45 m ja pinta-ala n. 9200m². Asuinpaikalla on todennäköisesti kaksi eri-ikäistä kerrostumaa:

1- asuinpaikkapinta ilman maanpäällisiä merkkejä korkeudella 179-181 m; koekuopissa havaittiin voimakkaan punainen likamaa, kvartsia ja palaneita kiviä ja lisäksi metsäpolun pinnassa oli näkyvissä kvartsia ja palaneita kiviä noin 100 m:n matkalla.

2- kolme asumuspainannetta (nrot 1-3), mitat noin 6,5 – 7 x 4,5 – 5 m, syvyys 0,4-0,6 m. Yhteen painanteeseen tehtiin koepisto, josta havaittiin voimakkaan ruskeaa likamaata.

Asuinpaikka-alueella on 11 maakuoppaa (nrot 4-14), joista osa voisi olla pyyntikuoppia. Kuoppia ei inventoinnin yhteydessä tarkemmin tutkittu. Lisäksi alueella on yksi uuden ajan kellarikuoppa (nro 15 asumuspainanteen nro:n 1 eteläkyljessä).

Asuinpaikkapinta on mahdollisesti varhaismesoliittinen sijaintinsa ja laajuutensa perusteella; 4 m nykyjärven pinnan yläpuolella ja 8 m korkeimman rannan alapuolella.¹ Ikämääritys pitäisi varmistaa 14C – ajoituksella.

Asumuspainanteet ovat todennäköisesti nuorempia ja ajoittuisivat neoliittiseksi tai varhaismetallikautiseksi, joka olisi varmistettava 14C -ajoituksella. Kuoppien ikää ei tarkemmin selvitetty.

Vaikutusten arvio: sm- tai SM-merkintä (museoviranomaisen päätöksen mukaan), aluerajaus.

1 Rannansiirtymiskäyrä Taivalkoski-Oulu, H.-P. Schulz julkaisematon.



Alakohteiden koordinaatit:

Kohde 1 Karjalanjärvi
Asumuspainanteet

| id, koodityyppi,C,50 | x,N,11,3 | y,N,11,3 |
|----------------------|------------|-------------|
| 1 1-1 asumuspainanne | 509986,267 | 7346455,755 |
| 2 1-2 asumuspainanne | 510046,473 | 7346458,002 |
| 3 1-3 asumuspainanne | 510089,157 | 7346442,276 |

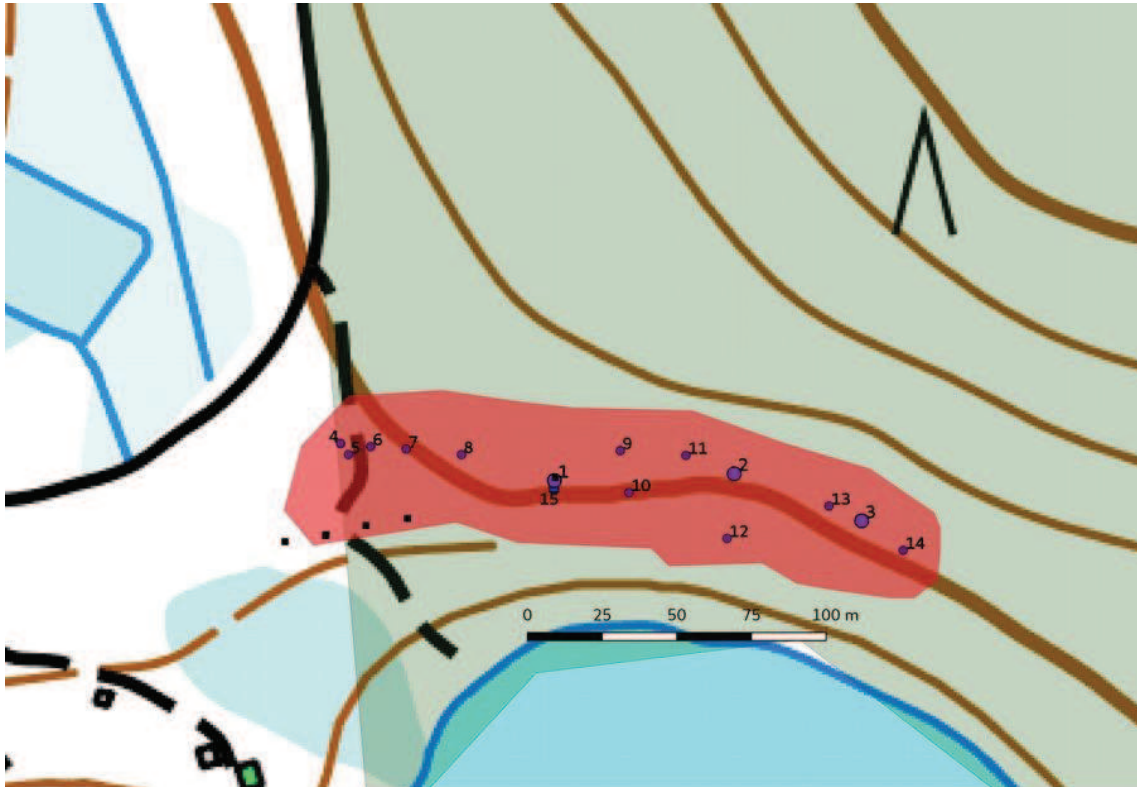
Kuopat

| id,Nkoodi, tyyppi,C,x,N,11,3 | y,N,11,3 |
|------------------------------|------------------------|
| 4 1-4 kuoppa | 509914,681 7346468,130 |
| 5 1-5 kuoppa | 509917,326 7346464,426 |
| 6 1-6 kuoppa | 509924,735 7346467,072 |
| 7 1-7 kuoppa | 509936,641 7346466,278 |
| 8 1-8 kuoppa | 509955,162 7346464,426 |
| 9 1-9 kuoppa | 510008,343 7346465,749 |
| 10 1-10 kuoppa | 510011,254 7346451,726 |
| 11 1-11 kuoppa | 510030,304 7346464,162 |
| 12 1-12 kuoppa | 510044,062 7346436,380 |
| 13 1-13 kuoppa | 510078,193 7346447,228 |
| 14 1-14 kuoppa | 510103,064 7346432,412 |

Uuden ajan kellarikuoppa

15 1-15 kellarikuoppa 509985,2 7346448,1

Huom! Mittauspäivänä havaittiin GPS-häiriöitä. Alakohteiden mittaukset on taristettava.



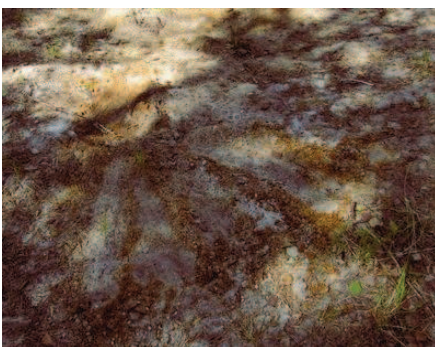
Kohde 1M, alakohteet 1 -15. Koekuopat mustana neliönä. Maanmittauslaitoksen peruskarttarasteri 1:20 000; 8/2018.



Asumuspainanne 1 länteen.



Kellarikuoppa asumuspainanteen nro:n 1 kyljessä.



Koekuopat 1-4 ehdittiin peittää ennen kuvausta, tumman punainen maa näkyy hyvin peitettyssä pinnassakin.



Koekuoppa 5; asumuspainanne 1.



Asumuspainanne 2 länteen.



Asumuspainanne 3 itään.



Kuoppa 5 luoteeseen.



Kuoppa 10 itään.



Yleiskuva, asuinpaikan alempi terassi kuvattu itään.



2. Rovaniemi Venejärvi

| Rekisteritiedot | | Paikkatiedot | |
|---------------------|-----------------------|------------------------------|--|
| Mj-rekisteri | - | TM35-lehtijako | T5111L |
| Laji | Kulttuuriperintökohde | Vanha yleislehtijako | 3631 04 |
| Tyyppi | Asuinpaikat | Koordinaatit ETRS-TM35FIN | P 7344530 511316 |
| Tyyppin tarkenne | Kämpän pohjat | N2000 | Z 178 – 184 m |
| Ajoitus yleinen | Uusin aika | Koordinaattiselite | GPS-mittaus huom! mahd. GPS häiriö ! |
| Ajoitustarkenne | | Etäisyystieto | |
| Inventointilöydöt | | | |
| Aiemmat tutkimukset | - | Inventointimenetelmät | Pintahavainnointi, kairaus, valokuvaus |
| Aiemmat löydöt | - | | |

Kuvaus:

Venejärven etelärannassa soratasanteella on kämpän maaperustus, mitat 5,5 x 4 m, vieressä on n 4 m pitkä, 0,8 m leveä ja 0,4 m syvä kaivanto. Molemmista havaittiin kairauksissa sekoittunutta maata ja nokimaata. Uunin tai kiukaan perustuksia ei havaittu. Kyseessä lienee pönttöuunilla lämmitetty savottakämpä.

GPS-mittauspiste sijaitsee noin 20 m liian pohjoisessa.

Vaikutusten arvio: s-merkintä. Yleiskartta sivulla 13.



Yleiskuva pohjoiseen.



Maaperustuksen itäosa ja kaivanto pohjoiseen.



9. Aineistoluettelo

Kirjallisuus:

Norvanto, Teija: *Autti: elämää tällä vuosisadalla*. Lapin kylätutkimuksen I osaraportti. Rovaniemi: Lapin maakuntamuseo, 1989.

Digitaalinen aineisto:

Geologian tutkimuskeskus,
<http://gtkdata.gtk.fi/Maankamara/index.html>

Maanmittauslaitos, avoimien aineistojen tiedostopalvelu,
<https://tiedostopalvelu.maanmittauslaitos.fi/tp/kartta>

Maanmittauslaitos,
<http://vanhatpainetutkartat.maanmittauslaitos.fi/>

Museovirasto: Kulttuuriympäristön palveluikkuna:
Arkeologiset kohteet https://www.kyppi.fi/palveluikkuna/mjreki/read/asp/r_default.aspx
Kulttuuriympäristön tutkimusraportit https://www.kyppi.fi/palveluikkuna/raportti/read/asp/r_default.aspx

Kapsi ry, >wms-server <http://tiles.kartat.kapsi.fi/ortokuva?>

Kansallisarkisto: <http://digi.narc.fi/digi/>