

# OSALLISTUMIS- JA ARVIOINTISUUNNITELMA

## SUUNNITELMAN NIMI JA SUUNNITTELUALUE

### AUTTIJÄRVEN RANTA-ASEMAKAAVA POSION KUNTA

**KORO, 614-893-13-1, om. Suomen valtio / Metsähallitus**  
**POSION KUNNAN YHTEISMETSÄ, 614-874-1-0, om. Posion yhteismetsä**  
**NURMELA, 614-406-16-8, om. yksityiset**

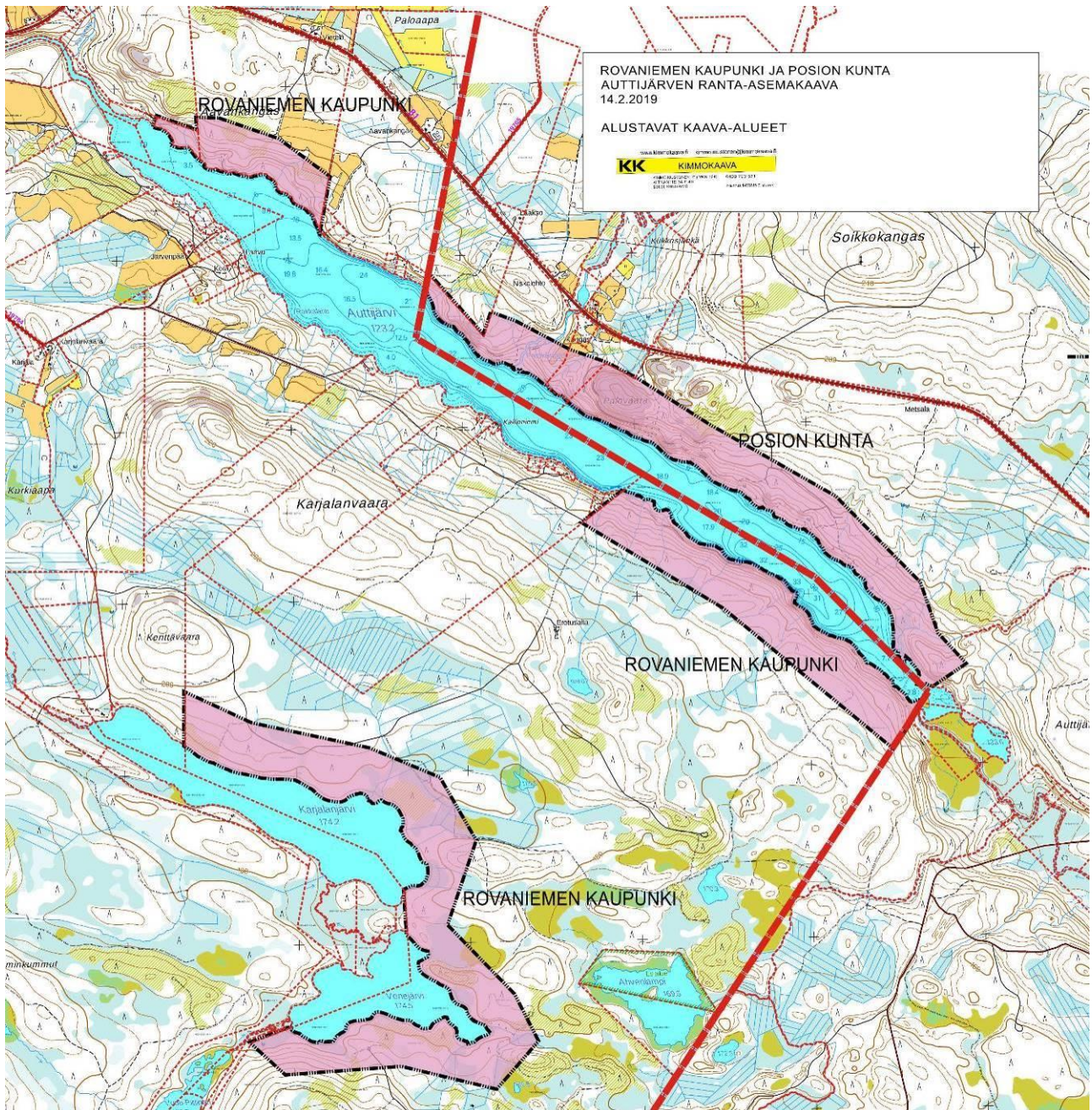
## SUUNNITTELUKÄYTÖN MÄÄRITTELY JA TAVOITTEET

Kaavoituksen tarkoituksena on suunnitella alueen maankäyttö siten, että maanomistajat voivat tarkoituksenmukaisesti käyttää, suunnitella ja hyödyntää omistamiaan alueita. Alueelle on tarkoitus sijoittaa normaaleja, omarantaisia rakennuspaikkoja suhteellisen väljästi. Palovaaraan on suunniteltu matkailua palvelevaa rakentamista. Alueen välittömässä läheisyydessä on mm. Auttikönkään nähtävyys ja Korouoman retkeilyalue. Tarkempi pohjakartta laaditaan alueesta. Alueen yleispiirteinen sijainti ja alustava raja-alue on oheisilla kartoilla. Samanaikaisesti kaavoitetaan myös Rovaniemen kaupungin puolella olevaa aluetta, joka myös on rajattuna kartalla.



**Alueen yleissijainti**



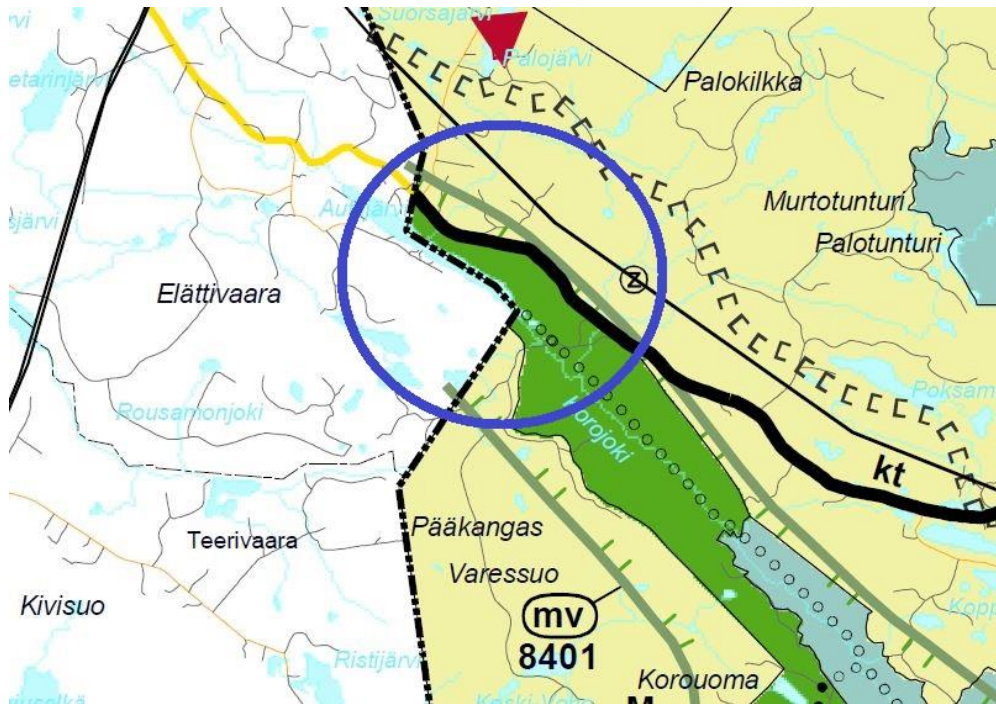


### Kaava-alueiden alustava rajaus

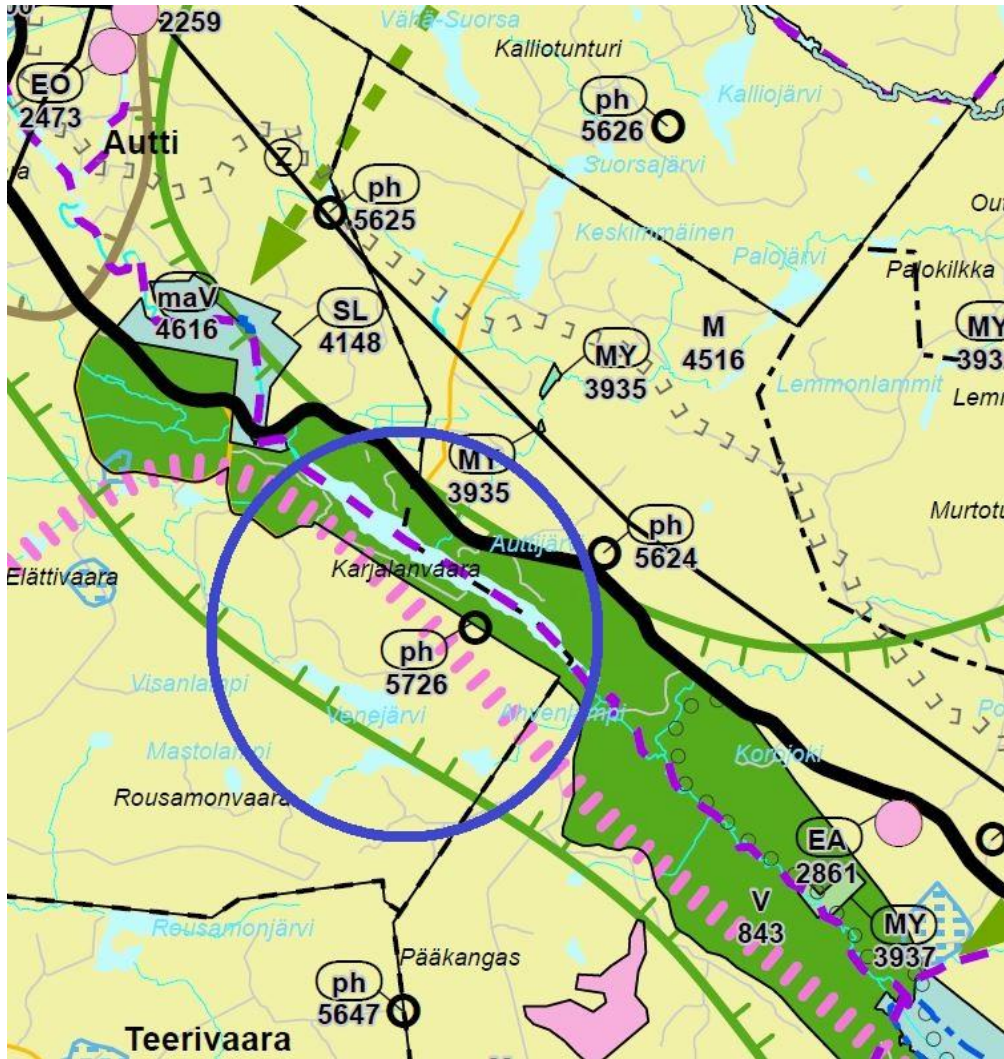
### SUUNNITTELUN LÄHTÖKOHDAT, TEHDYT SELVITYKSET JA AIEMMAT SUUNNITELMAT

Alueelle ei ole laadittu yleiskaavoja eikä niitä ole suunnitteilla. **Itä-Lapin maakuntakaava** on vahvistettu ympäristöministeriössä 26.10.2004, jolloin on käsitelty Lapin liiton valtuuston päätös 20.5.2003. Kaava-alue on virkistysaluetta. Kaava-alue kuuluu matkailun vetovoima-alue, matkailun ja virkistystyksen kehittämisen (mv) kohdealueen sisälle. Moottorikelkkareitti on alueen pohjoispuolella. Auttijärven itäpäähän ulottuu vähäisellä käytöllä oleva ulkoilureitti. Ote maakuntakaavasta on oheassa. Sininen ympyrä osoittaa kaava-alueen sijainnin.





Rovaniemen ja Itä-Lapin maakuntakaavaa on tarkistettu viimeksi alkusyksystä 2016. Valtioneuvoston päätös Naturasta poikkeamisille on tullut osittain. Kaavaehdotus tulee myöhemmin uudelleen nähtäville. Luonnoksen ja ehdotuksen pääsisältö on ollut pitkälle em. maakuntakaavan mukainen. Ulkoilureittiä ei kuitenkaan ole esitetty Auttijärvelle asti. Ote ehdotuksesta 28.11.2016 on ohessa.



Rovaniemen ja Itä-Lapin maakuntakaavan ehdotuksen ote

## VAIKUTUSALUE

Kaavan välitön vaikutusalue on varsinainen kaava-alue. Välillisiä vaikutuksia on lähialueen maanomistajille, asukkaille, lomaviettäjäille, porotaloudelle, vesistöissä ja tiestöllä liikkuville jne. Vaikutusalue rajautuu kaava-alueen rajaaviin vesistöihin ja välittömään lähialueeseen.

## OSALLISET

- maanomistajat, asukkaat, retkeilijät ym.
  - kaava-alueen ja lähialueiden maanomistajat
  - lähialueiden asukkaat ja loma-asukkaat
  - kalastajat, poromiehet, veneilijät, hiihtäjät, moottorikelkkailijat jne
- kunnan hallintokunnat
  - maankäyttö
  - rakennusvalvonta
  - ympäristötoimi
  - tekninen toimi
- yhdyskuntatekniikka
  - Caruna Oy
- viranomaiset
  - Lapin elinkeino-, liikenne- ja ympäristökeskus
  - Lapin liitto
  - Museovirasto

Lapin maakuntamuseo  
Lapin pelastuslaitos  
Niemelän ja Timisjärven paliskunnat  
- rovaniemeläiset ja alueelliset seurat ja yhdistykset

## TIEDOTTAMINEN

Työn aloittamisesta sekä osallistumis- ja arviointisuunnitelmasta tiedotetaan kirjeillä lähialueen maanomistajille, lehtikuulutuksella kunnan ilmoituslehtikäytännön mukaisesti, kunnan nettisivuilla [www.posio.fi](http://www.posio.fi) ja informaatiolla muille osallisille. Kaavan valmisteluaineisto (=kaavaluonnos) pidetään myöhemmin nähtävillä, jolloin pyydetään tarvittavat lausunnot ja tiedotetaan muuten em. tavalla. Suunnitelmat laaditaan mahdollisimman havainnollisiksi. Kaavaehdotuksesta tiedotetaan samalla tavalla. Kaavoitukseen liittyvä aineisto pidetään koko työn ajan nähtävillä kaavoittajan kotisivuilla [www.kimmokaava.fi](http://www.kimmokaava.fi). Sivujen kautta on mahdollisuus myös jättää huomautuksia nähtävilläoloaikoina ja muulloinkin.

## OSALLISTUMINEN

Osallistuminen hoidetaan lähinnä neuvotteluilla ja keskusteluilla kaavoittajan ja osallisten kanssa. Kaavoittajan yhteystiedot toimitetaan kaikille osallisille eri vaiheissa ja kehoitetaan olemaan yhteydessä.

## VIRANOMAISYHTEISTYÖ

Osallistuminen hoidetaan neuvotteluilla, keskusteluilla ja sähköpostitse kaavoittajan ja viranomaisten kanssa. Edellä selostetut lausunnot pyydetään. Poronhoitolain 53 § mukainen neuvottelu järjestetään

## SELVITETTÄVÄT VAIKUTUKSET

Työssä tutkitaan erityisesti:

- vaikutukset rakennettuun ympäristöön
  - palveluihin
  - virkistykseen
  - liikenteeseen
  - tekniseen huoltoon
- vaikutukset luontoon ja luonnonympäristöön. Metsälain mukaisten arvokkaiden elinympäristöjen, luonnonsuojelu- tai vesilain mukaisten erityisten luontotyyppien ja muiden erityiskohteiden tarkempi inventointi tehdään kaavoitustyön yhteydessä.
  - maisemaan
  - luonnonoloihin (kasvillisuus, eläimistö, luontotyypit)
  - luonnon monimuotoisuuteen
  - vesistöön
  - maa- ja metsätalouteen
  - porotalouteen
- vaikutukset talouteen
  - valtion ja kaupungin talouteen
  - yksityistaloudellisiin kustannuksiin
- vaikutukset terveellisyyteen ja turvallisuuteen
  - liikenneturvallisuuteen
  - ihmisten elinoloihin
  - ympäristön puhtauteen
- vaikutukset eri väestöryhmien toimintamahdollisuuksiin lähiympäristössä kuten poronhoitoon
- vaikutukset sosiaalisiin oloihin

- vaikutukset kulttuuriin ja muinaismuistoihin
- vaikutukset valtakunnallisten alueidenkäyttötavoitteiden edistämiseen
- muut merkittävät vaikutukset

## VAIKUTUSTEN ARVIOINNIN MENETELMÄT

Vaikutukset arvioidaan työn kuluessa sekä kaavoittajan ja viranomaisten välisissä palavereissa. Työssä käytetään asiantuntija-apua erityisesti luonnonoloihin, poronhoitoon ja muinaismuistoihin kohdistuvien vaikutusten arvioinnissa.

## VAIHTOEHDOT

Ranta-asemakaava tulee olemaan pääasiassa tavanomainen, omarantainen kaava. Eri vaihtoehtoja laaditaan luonnosvaiheessa rakennuspaikkojen sijoittelun suhteen erilaisilla määrillä. Rakennuspaikat sijoitetaan siten, että luonnon merkittävimmät ominaispiirteet, muinaismuistot yms. säästyvät, reitistöt huomioidaan ja vapaata rantaviivaa jää riittävästi.

## KAAVOITUKSEN KULKU, AIKATAULU JA PÄÄTÖKSENTEKO

Kaavaneuvottelu Lapin liiton, Posion kunnan, maanomistajien ja kaavoittajan kesken  
12.4.2018

Luontoarvojen ja muinaismuistojen inventointi, pohjakartan laatiminen, maastokäynnit  
06-09 / 2018

Kaavan lähtöaineiston kerääminen, kaavan vaihtoehtojen laatiminen, kaavaluonnoksen teko  
09 / 2018 – 04 / 2019

Kaavatyön vireilletulosta sekä osallistumis- ja arviointisuunnitelmasta tiedottaminen kirjeillä lähialueen maanomistajille, kuulutuksella ja informaatiolla muille osallisille. Kaavan valmisteluaineisto pidetään nähtävillä maankäyttö- ja rakennuslain 62 § mukaisesti. Pyydetään tarvittavat lausunnot.  
06-07 / 2019

Kaavaehdotuksen laatiminen, asiakirjojen viimeistely, havainnollistamisen parantaminen ja mahdolliset erillisselvitykset  
08-10 / 2019

Kaavaehdotus nähtävillä maankäyttö- ja rakennuslain 65 § mukaisesti, esittelyt osallisille  
10-11 / 2019

Viranomaisneuvottelu tarvittaessa  
10-11 / 2019

Kaavan hyväksyminen kunnanvaltuustossa  
11-12 / 2019

Suunnitelmia ja asiakirjoja tarkennetaan jatkuvasti työn kuluessa. Neuvotteluista ja osallistumisesta pidetään pöytäkirjaa. Tärkeimmät asiat dokumentoidaan kaavaselostuksessa.

## YHTEYSTIEDOT

### KAAVOITTAJA:

Kimmo Mustonen  
DI (maanmittaus, YKS 124)  
[kimmo.mustonen@kimmokaava.fi](mailto:kimmo.mustonen@kimmokaava.fi)  
[www.kimmokaava.fi](http://www.kimmokaava.fi)

KimmoKaava  
Kitkantie 34 F 40  
93600 KUUSAMO  
0400 703 521

### KUNTA:

Kari Laurila  
palvelujohtaja  
040 8012 260  
[kari.laurila@posio.fi](mailto:kari.laurila@posio.fi)

Posion kunta  
Kirkkotie 1  
97900 POSIO  
[www.posio.fi](http://www.posio.fi)

**PALAUTE OSALLISTUMIS- JA ARVIOINTISUUNNITELMASTA**

Mielipiteet osallistumis- ja arviointisuunnitelmasta voi esittää kaupungin virkamiehille tai kaavoittajalle.

**Kuusamossa, 5.6.2019**



**Kimmo Mustonen**  
**DI (maanmittaus, YKS 124)**