

POSION KUNTA AUTTIJÄRVEN RANTA-ASEMAKAAVA



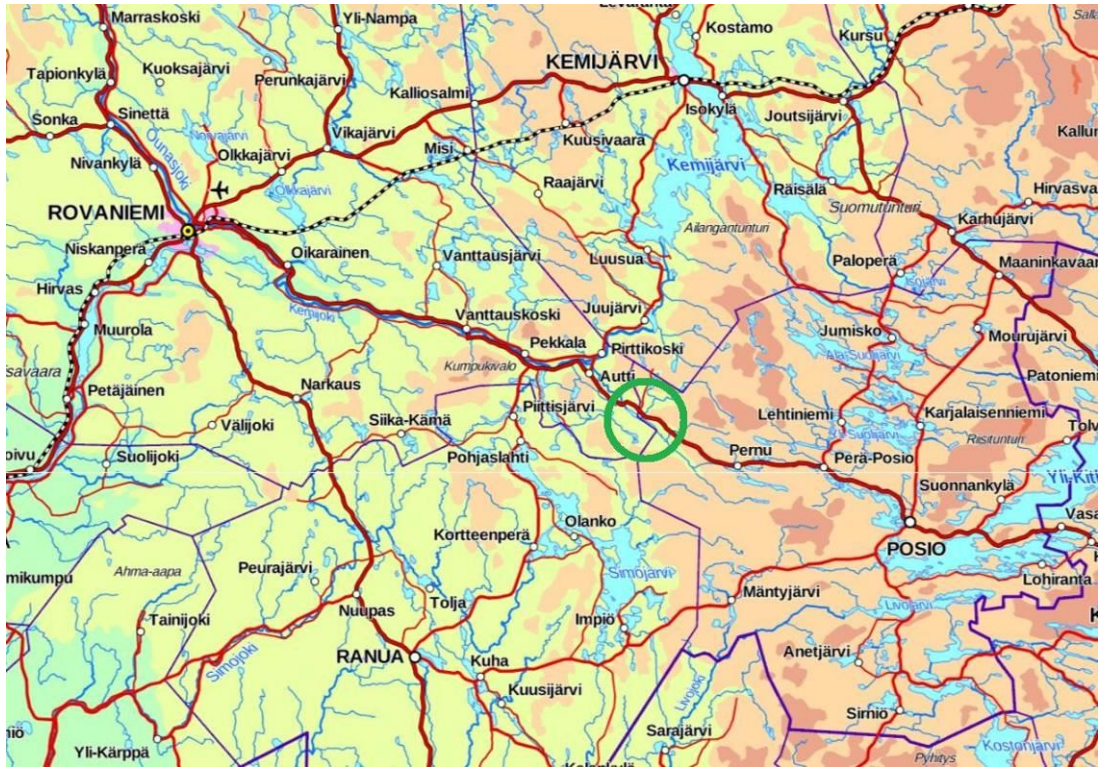
- 1. LUONNOS 9.6.2019**
NÄHTÄVILLÄ 3.7.-2.8.2019
 - 2. LUONNOS 14.2.2020**
NÄHTÄVILLÄ 9.4.-7.5.2020
- EHDOTUS 15.6.2020**
NÄHTÄVILLÄ 29.6.-16.8.2020
KUNNANHALLITUKSEN ESITYS ... 2021 § ...
KUNNANVALTUUSTO HYVÄKSYNYT ... 2021 § ...
LAINVOIMAINEN ... 2021



KIMMOKAAVA

KIMMO MUSTONEN DI YKS 124
KITKANTIE 34 F 40, 93600 KUUSAMO
0400 703 521
kimmo.mustonen@kimmokaava.fi
www.kimmokaava.fi

1. PERUS- JA TUNNISTETIEDOT	4
2. TIIVISTELMÄ	5
2.1 Kaavaprosessin vaiheet	5
2.2. Asemakaava	5
2.3. Asemakaavan toteuttaminen	5
3. LÄHTÖKOHDAT	6
3.1 Selvitys suunnittelualan oloista	6
3.1.1 Alueen yleiskuvaus	6
3.1.2 Luonnonympäristö	6
3.1.3 Rakennettu ympäristö	14
3.1.4 Muinaismuistot	17
3.1.5 Maanomistus	18
3.2. Suunnittelutilanne	18
3.2.1 Kaava-alueita koskevat suunnitelmat, päätökset ja selvitykset	18
4. ASEMAKAAVAN SUUNNITTELUN VAIHEET	25
4.1. Asemakaavan suunnittelun tarve	25
4.2. Suunnittelun käynnistäminen ja sitä koskevat päätökset	25
4.3. Osallistuminen ja yhteistyö	25
4.3.1. Osalliset	25
4.3.2. Vireilletulo	26
4.3.3. Osallistuminen ja vuorovaikutusmenettelyt	26
4.3.4. Viranomaisyhteistyö	28
4.4. Asemakaavan tavoitteet	32
4.4.1. Lähtökohtatavoitteet	32
4.4.2. Työn aikana syntyneet tavoitteet	33
4.5. Asemakaavaratkaisujen vaihtoehdot ja niiden vaikutukset	33
4.5.1. Alustavat vaihtoehdot ja niiden arviointi	33
4.5.2. Ratkaisun valinta ja perusteet	33
Vaikutukset rakennettuun ympäristöön	36
Vaikutukset luontoon ja luonnonympäristöön	36
Vaikutukset talouteen	37
Vaikutukset terveellisyteen ja turvallisuuteen	37
Vaikutukset sosiaalisiin oloihin	38
Vaikutukset kulttuuriin	38
Muut kaavan merkittävät vaikutukset	38
4.5.3. Suunnitteluvaiheiden käsittelyt ja päätökset	38
5. ASEMAKAAVAN KUVAUS	39
5.1. Kaavan rakenne	39
5.1.1. Mitoitus	39
5.1.2. Palvelut	41
5.1.3. Suhde maakuntakaavoitukseen	41
5.2. Ympäristön laatua koskevien tavoitteiden toteutuminen	41
5.3. Aluevaraukset	41
5.3.1. Korttelialueet	41
5.3.2. Muut alueet	42
5.4. Kaavan vaikutukset	42
5.5. Ympäristön häiriötekijät	42
5.6. Kaavamerkinnät ja -määräykset	42
5.7. Nimistö	42
6. ASEMAKAAVAN TOTEUTUS	43
6.1. Toteutusta ohjaavat ja havainnollistavat suunnitelmat	43
6.2. Toteuttaminen ja ajoitus	44
6.3. Toteutuksen seuranta	44
Asemakaavan perustiedot ja yhteenveto	45
OSALLISTUMIS- JA ARVIOINTISUUNNITELMA	47



Kuva 1 Kaava-alueen yleispiirteinen sijainti

1. PERUS- JA TUNNISTETIEDOT

KAAVA-ALUE JA KAAVOITUKSEN TARKOITUS:

KORO, 614-893-13-1, om. Suomen valtio / Metsähallitus
POSION KUNNAN YHTEISMETSÄ, 614-874-1-0, om. Posion yhteismetsä
NURMELA, 614-406-16-8, om. yksityiset

AUTTIJÄRVEN RANTA-ASEMAKAAVA AUTTIJÄRVEN RANNOILLA.

KAAVAN TARKOITUKSENA ON LAATIA TAVANOMAINEN, VÄLJÄ, PÄÄASIASSA
OMARANTAINEN RANTA-ASEMAKAAVA.

KAAVAN LAATIJA:

DI (MAANMITTAUS, YKS 124) KIMMO MUSTONEN
KIMMOKAAVA
OS. KITKANTIE 34 F 40, 93600 KUUSAMO
0400 703 521
kimmo.mustonen@kimmokaava.fi
www.kimmokaava.fi

KAAVAN VIREILLETULO:

- TOIMINTAYMPÄRISTÖLAUTAKUNNAN PÄÄTÖS 24.6.2019 § 37
- VIREILLETULOILMOITUKSEN KUULUTUS 3.7.2019
- OSALLISTUMIS- JA ARVIINTISUUNNITELMA NÄHTÄVILLÄ EM. PÄIVÄSTÄ
ALKAEN

KAAVAN KÄSITTELY:

- KAAVAN VALMISTELUAINEISTO (=KAAVALUONNOS) NÄHTÄVILLÄ MRA 30 §
MUKAAN 3.7.-2.8.2019 JA TOISEEN KERTAAN 9.4.-7.5.2020
- KUNNANHALLITUKSEN PÄÄTÖS 22.6.2020 § 103 EHDOTUKSEN ASETTAMI-
SESTA NÄHTÄVILLÄ
- KAAVAEHDOTUS NÄHTÄVILLÄ 29.6.-16.8.2020
- POSION KUNNANVALTUUSTO HYVÄKSYNYT 2021 § ...

Valokuvat: Kimmo Mustonen 16.6.2018, 9.7.2018, 31.7.-1.8.2018 ja 22.8.2018

Drone -kuvat: Jaakko Laihola 16.-17.6.2018

2. TIIVISTELMÄ

2.1 Kaavaprosessin vaiheet

Kaavan laatiminen on lähtenyt liikkeelle Metsähallituksen ja yksityisten maanomistajien tarjouspyynnöllä. Samanaikaisesti lähti liikkeelle myös kaavan laatiminen Auttijärven, Karjalanjärven ja Venejärven rannoille Rovaniemen kaupungin puolelle. Heti aluksi tehtiin kysely vesistöjen kaikille maanomistajille kiinnostuksesta liittyä kaavaan. Halukkaita ei ollut. Kaavoittajaksi valittiin KimmoKaava. Rovaniemen ja Posion kaavat pyritään käsittelemään samanaikaisesti.

Kaavan luonnostelu alkoi v. 2018 talvella kartta-aineiston tultua käyttöön ja maastokäyntien jälkeen.

Posion toimintaympäristölautakunta teki 24.6.2019 § 37 päätöksen kaavan vireilletulosta. Siitä ilmoitettiin 3.7.2019. Kaavan valmisteluaineisto (=kaavaluonnos) oli nähtävillä 3.7.-2.8.2019 ja toisen kerran 9.4.-7.5.2020. Kunnanhallitus päätti ehdotuksen asettamista nähtäville 22.6.2020 § 103.

Kaavaehdotus oli nähtävillä 29.6.-16.8.2020. Posion kunnanvaltuusto hyväksyi kaavan ...2021 § ...,

2.2. Asemakaava

Ranta-asemakaava on väljä omarantainen, tavanomaiseen lomarakentamisen tarkoitettu kaava.

Kaava-alueen pinta-ala on n. 96.2 ha. Alueeseen kuuluu rantaviivaa n. 4.09 km. Samalla on tekeillä ranta-asemakaava Rovaniemen kaupungin puolella n. 199.7 ha alueelle rantaviivan määrän ollessa n. 8.02 km. Kaava-alueiden syvyys rannoista on 100-400 m välillä.

Alue on Rovaniemen ja Posion puolivälin paikkeilla.

2.3. Asemakaavan toteuttaminen

Maanomistajat vastaavat kaavan toteuttamisesta rakentamisen osalta. Rovakaira Oy ja Energiapolar Oy vastaavat sähköhuollosta. Alueella ei ole yleisiä vesi- ja viemäriverkostoja, joten vesihuolto hoidetaan rakennuspaikka- tai korttelikohtaisesti. Toteuttaminen lähtee todennäköisesti liikkeelle varsin pian kaavan vahvistumisen jälkeen, koska Metsähallituksella on tarkoitus kaavoittaa alueita vain välitöntä toteutusta ja myyntiä varten. Yksityisillä maanomistajilla ja yhteismetsällä on myös ajan kohtaisia rakennussuunnitelmia.

3. LÄHTÖKOHDAT

3.1 Selvitys suunnittelualueen oloista

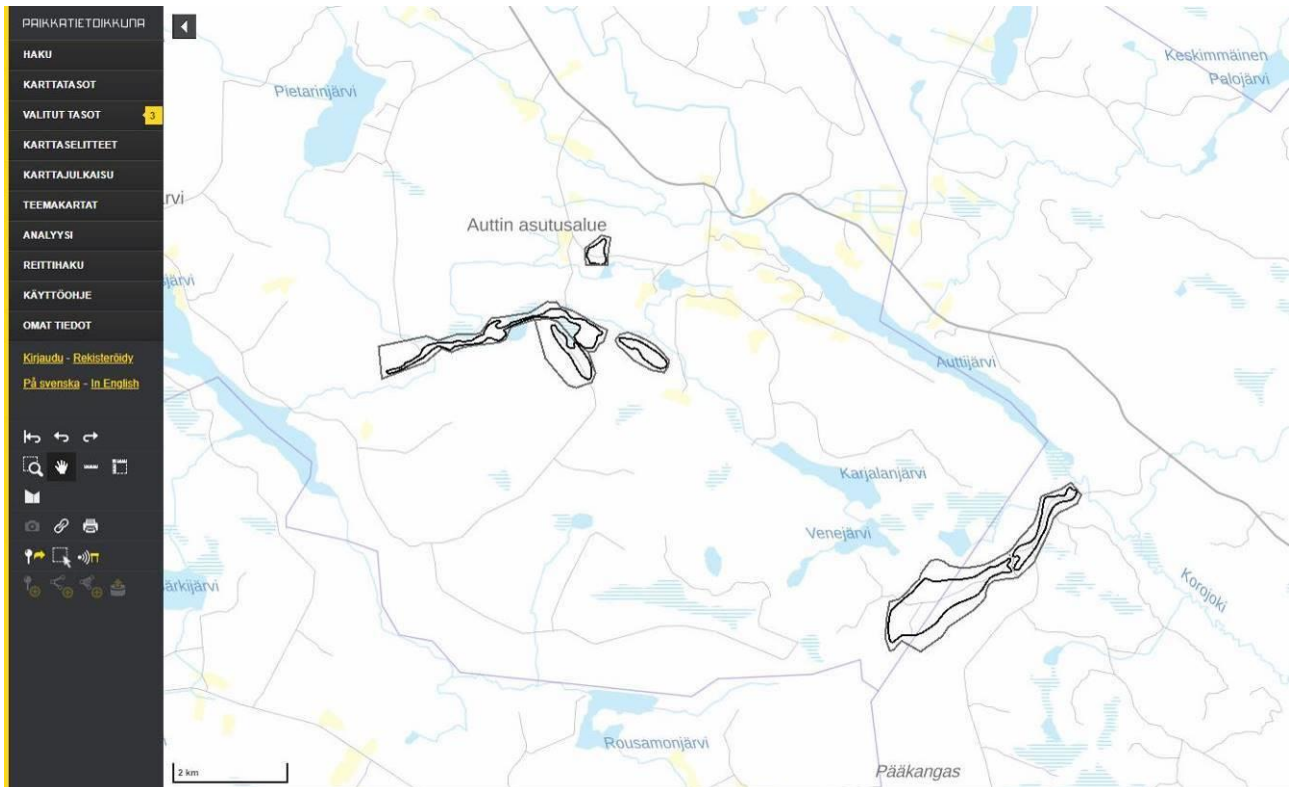
3.1.1 Alueen yleiskuvaus

Kaava-alue on kohtuullisen hyvin lomarakentamiseen soveltuvaa aluetta. Alue on pääasiassa kuivaa, hyväpuustoista kangasta. Osittain rannat ovat alavampia ja soistuneita. Myös jyrkkiä rantoja on alueella. Mm. Auttijärven itäpää Metsähallituksen mailla Rovaniemen puolella on jyrkkää aluetta ja koko rantaosuus on jätetty rakentamattomaksi. Alueen yleissijainti sopii loma- ja matkailukäyttöön; Rovaniemen ja Posion keskustaajamat matkailu- ja majoituspalveluineen ovat varsin lähellä hyvien kulkuyhteyksien varrella, vesistöt ovat puhtaita ja kalaisia, alueelle on runkotiet rakennettu jne. Korouoman kanjoni on alueen läheisyydessä. Sinne on tehty aloite kansallispuiston perustamisesta. Sen kehittymisen kannalta suurin hidaste on majoituspalvelujen puute lähellä. Myös Auttiköngäs on lähellä.

3.1.2 Luonnonympäristö

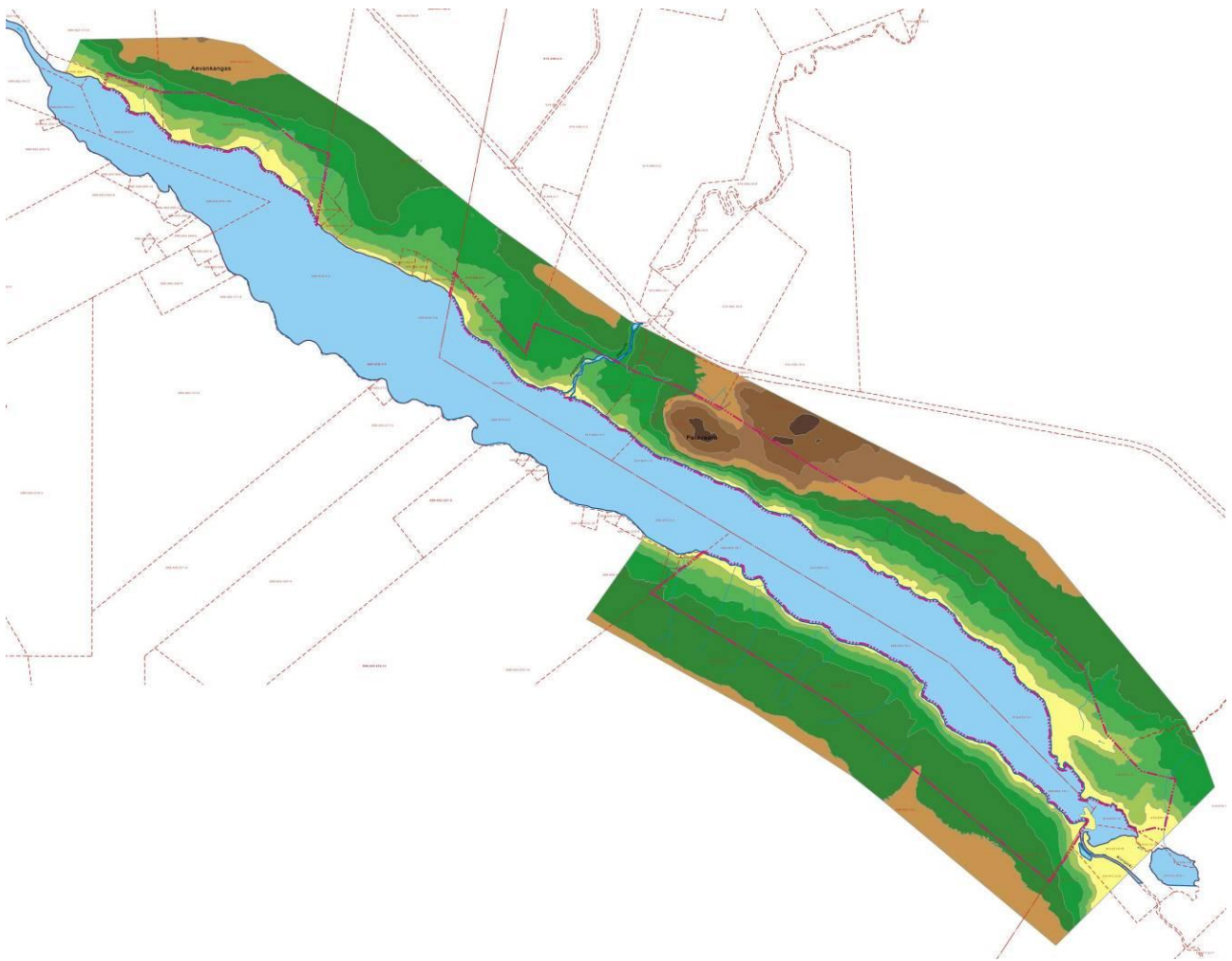
Metsäalueet ovat pääasiassa mäntyvaltaista kangasta. Osittain on suoalueita ja jyrkkiä tai kallioisia osuuksia. Luonnonympäristöä on tarkemmin selostettu luontoselvityksessä. Myös selostuksen valo- ja ilmakuvat havainnollistavat tilannetta.

Alue ei ole pohjavesialuetta. Lähimmät pohjavesialueet Karjalanjärven ja Venejärven kaakkois- ja luoteispuolilla on osoitettu liitekartalla.



Kuva 2 Paikkatietoiikkunan mukaiset pohjavesialueiden rajat

Auttijärvi on tasolla 123,5 m (N2000). Auttijärvi on kapea ja osittain jyrkkärantainen järvi ja paikoin erittäin syvä. Syvimmät paikat ovat järven itäpäässä ollen yli 30 m. Maanpinnan korkeus Auttijärven keskivaiheilla Palovaarassa nousee yli 200 m tasolle. Korkeustasot kaava-alueelta ja sen lähiympäristöstä on esitetty oheisella kartalla.



Kuva 3 Alueen korkeustasot. Auttijärven eteläpuolen alue on Rovaniemen kaavaosaa



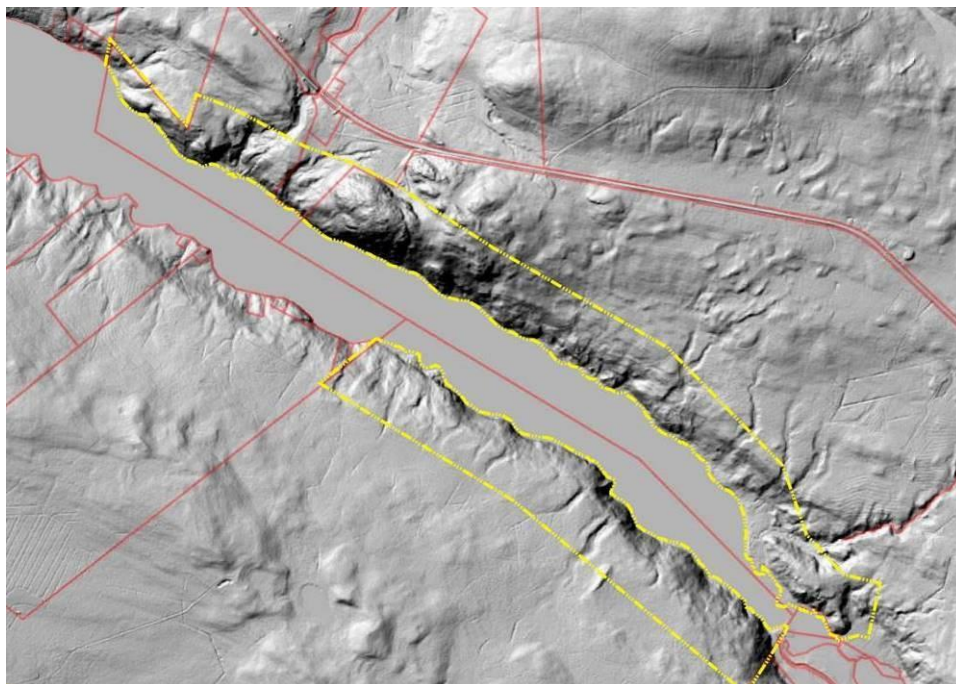


Kuva 4 Palovaara järven eteläpuolelta kuvattuna



Kuva 5 Kuvia Palovaaran päältä

Ohessa on Paikkatietoikkunan rinnevalovarjostekuva alueelta. Varjostus antaa hie-
man väärän kuvan esim. pohjois- ja eteläsuuntaan suuntautuvilla rinteillä. Auttijärven
eteläranta on Rovaniemen puolella ja eri kaavaa.



**Kuva 6 Rinnevalovarjostekuva. Sekä Posion että Rovaniemen alueelle ulottuvat kaava-alueet on
rajattu keltaisella värillä**


Suomen ympäristökeskuksen ylläpitämän Suomen järvien Järviwiki –tietokannan perustiedot Auttijärvestä ja Vesikartta -palvelun luokittelutiedot on ohessa.

Auttijärvi (65.262.1.001)

Auttijärvi on melko iso järvi Kemijoki (65) -päävesistössä. Se sijaitsee Lapin maakunnassa ja kuuluu Lapin ELYn ympäristövastualueeseen. — Piilota kaikki tiedot

Järvi	Perustiedot	Hallinnolliset alueet
Nimi: Auttijärvi	Pinta-ala: 203,2 ha	Kunta: Rovaniemi
Järvinumero: 65.262.1.001	Syvyys: 33,34 m	Maakunta: Lapin maakunta
Vesistöalue: Auttijärven alue (65.262)	Keskisyvyys: 13,58 m	ELY-keskus: Lapin elinkeino-, liikenne- ja ympäristökeskus
Päävesistö: Kemijoki (65)	Tilavuus: 27 586 000 m ³	Vesienhoitoalue: Kemijoen vesienhoitoalue
	Rantaviiva: 13,92 km	
	Korkeustaso: 123,2 m	

🔒 Nämä tiedot ovat peräisin Suomen ympäristökeskuksen (SYKE) tietojärjestelmästä eikä niitä voi muokata. Jos havaitset tiedoissa virheitä voit ilmoittaa niistä Kahvihuoneen Virheet ja korjaukset -osastolla.



Keskustelut

Tälle järvelle ei ole tuoreita keskusteluja

Uusimmat havainnot

Tallenna omat havainnoti
Havaintolähetillä!

Vesistöennusteet

Tälle järvelle ei ole saatavilla vesistöennusteita

Kalat

Kala-atlas:
Ahven, Hauki ja Jokirapu

Tarkemmat tiedot: ➔

Käyttäjien havainnot:
Tältä järveltä ei ole käyttäjien kalahavaintoja

Kuva 7 Järviwikiin tiedot Auttijärvestä


Vesien ekologinen tila



Ets

Vesien ekologi...

Sulje

Tässä karttapalvelussa on esitetty uusi, alustava arvio jokien, järvien ja rannikkovesien ekologisesta tilasta. Arvio on tehty vuosina 2012–2017 kerättyjen aineistojen pohjalta.

[Lisää tietoa pintavesien luokittelusta.](#)

Loput Vesikartta-palvelun sisältämästä vesienhoidon aineistosta on selätävissä varsinaisessa Vesikartta-palvelussa. Palvelun aihealueita ovat muun muassa edellinen pintavesien tila-arvio vuodelta 2013, seuranta, pohjavedet, vesien ominaispiirteet ja erityisalueet, tilaa heikentävä toiminta, kunnostus, meriympäristön seuranta-asetat sekä pinta- ja pohjavesien tila Norja-Ruotsi-Suomi.

Meriympäristön seurannan tiedot puuttuvat palvelusta väliaikaisesti toisen toimijan rajapintapalveluun liittyvän ongelman takia.





Kuva 6 Vesikartta -palvelun mukaan Auttijärven vedenlaatu on hyvä. Vaaleammalla vihreällä rajattu pohjavesialueet

Alueen metsälain mukaisten arvokkaiden elinympäristöjen ja luonnonsuojelu- tai vesilain mukaisten tai muutoin erityisten luontotyyppien inventointi on tehty kesällä 2018. Selvitys on liitteenä.





Kuvat 7 Palokongästä



Kuva 8 Valtionmaata Palojoen itäpuolella



Kuva 9 Yhteismetsän alueen hyvää rakennusmaastoa ja hieman vanhemman metsän aluetta



Kuva 10 Yhteismetsän alueen itäosaa



Kuva 11 Rantojen yleisilme on monin paikoin kivikoinen tai kalliainen

3.1.3 Rakennettu ympäristö

Kaava-alueen ympäristössä on hieman pysyviä asuntoja ja lomarakennuksia. Kaava-alueella on yhteismetsän pääosin vuokratyössä olevia lomarakennuksia. Alueiden kaikki rakennukset on osoitettu oheisella kartalla. Auttijärven eteläpuoli kuuluu Rovaniemen kaupunkiin.



Kuva 12 Yhteismetsän alueella Palovaaran länsipuolella oleva yksityinen mökki ja rantaa sen kohdalla

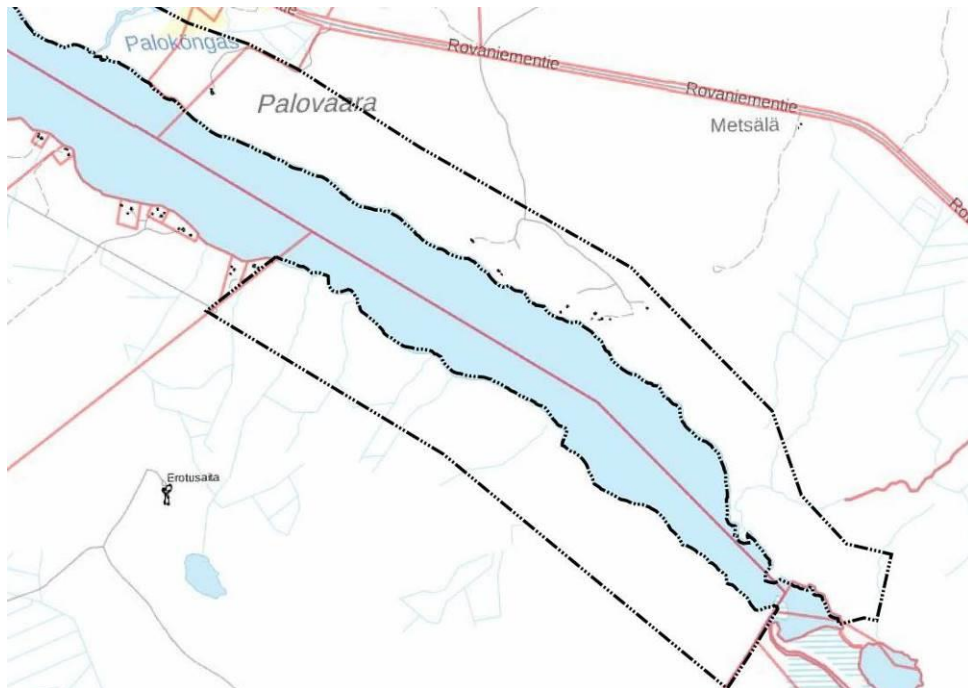


Kuva 13 Peltoaluetta Palojoen itäpuolella





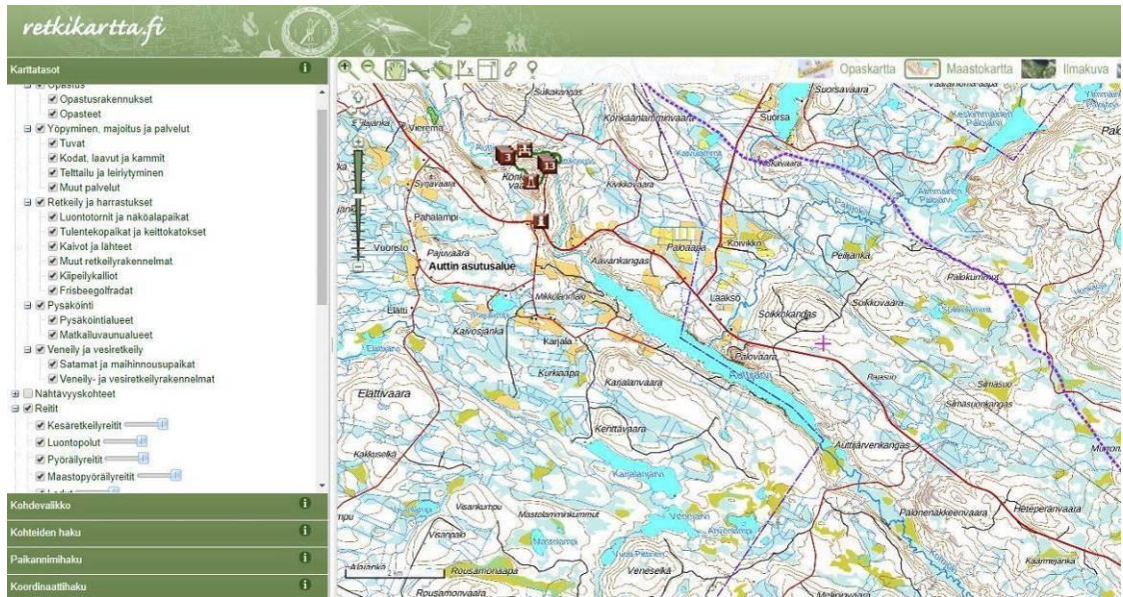
Kuva 14 Yhteismetsän vuokramökkejä. Alimmaisessa kuvassa luontoselvittäjä Jari Hietaranta



Kuva 15 Ympäristön rakennuskanta. Kaikki rakennukset on esitetty

Vesi- ja viemärijohtoja ei ole kaava-alueen lähistöllä.

Pohjoispuolella kaava-aluetta on moottorikelkkareitti. Auttikönkäällä on retkeilyyn liittyviä palveluja. Kaava-alueella tai sen välittömässä läheisyydessä ei ole retkeilyyn tai ulkoiluun liittyviä kohteita tai palveluja. Maakuntakaavoituksessa olevia yhteyksiä tai reittejä ei ole rakennettu tai toteutettu.



Kuva 16 Retkikartan ote lähistön reiteistä ja palveluista. Violetti viiva kelkkaura

3.1.4 Muinaismuistot

Muinaismuistokohteet on Metsähallituksen toimesta inventoitu 2010-11 sekä osittain aiemmin. Inventointia on täydennetty kesällä 2018 yksityismaille ja valtionmaita tarkistaen. Raportti on liitteenä. Se käsittää myös Rovaniemen puolella olevan alueen kaavasta. Lopullinen kaava-alue supistui inventoinnin aikaisesta suunnitelmasta. Mm. Karjalanjärven länsipäässä oleva kivikautinen asuinpaikka jäi kaavan ulkopuolelle. Ainoaksi kohteeksi jäi Venejärven etelärannalla oleva kämpän pohja, mutta sekin on Rovaniemen puolella.

Lapin perinnemaisemat –julkaisut (Alueelliset ympäristöjulkaisut 116, Satu Kalpio ja Tarja Bergman, Lapin ympäristökeskus ja Metsähallitus 1999) mukaan alueella tai sen lähellä ei ole perinnemaisemia.

Kaava-alueella tai sen lähellä ei ole valtakunnallisesti tai maakunnallisesti merkittäviä kallioalueita (Luonnon- ja maisemansuojelun kannalta arvokkaat kallioalueet Lapissa, Husa, Jukka, Teeriaho, Jari, Julkaisusarja Suomen ympäristö 6 / 2015)





Kuva 17 Vanhan uittorännin pohjaa ja sen jäänteitä Palojoen itäpuolella

3.1.5 Maanomistus

Kaava-alueesta suurin osa on yhteismetsän omistuksessa. Metsähallituksen maata ja metsäyhtymän aluetta on kaavassa mukana. Omistus jakautuu seuraavasti:

KORO, 614-893-13-1

POSION KUNNAN YHTEISMETSÄ, 614-874-1-0

NURMELA, 614-406-16-8

om. Suomen valtio/Metsähallitus

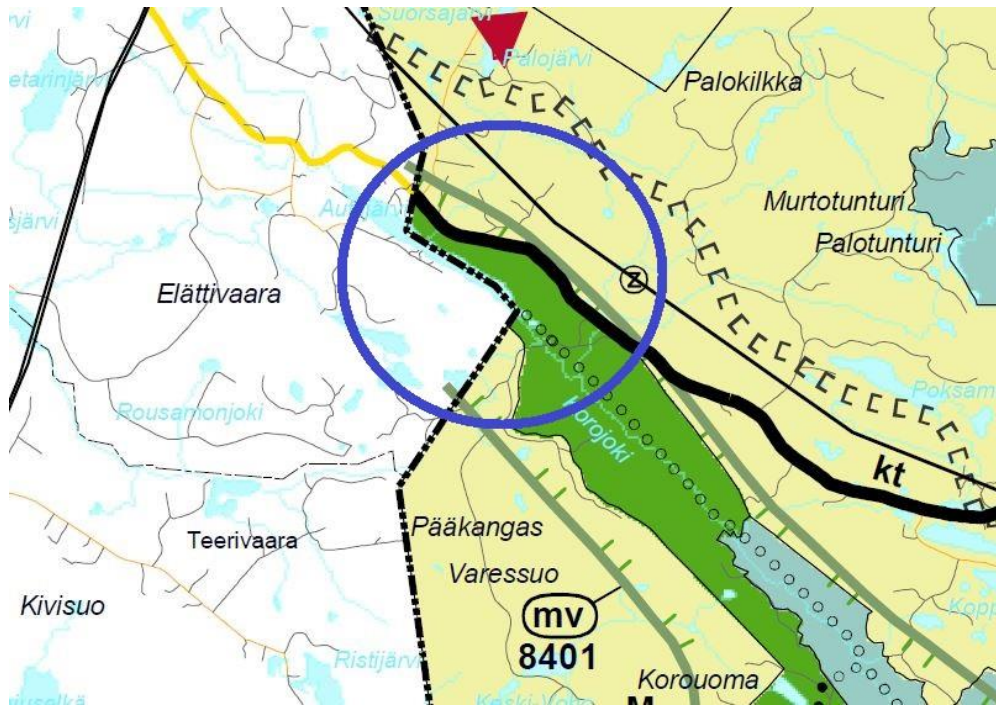
om. Posion yhteismetsä

om. yksityiset

3.2. Suunnittelutilanne

3.2.1 Kaava-alueita koskevat suunnitelmat, päätökset ja selvitykset

Itä-Lapin maakuntakaava on vahvistettu ympäristöministeriössä 26.10.2004, jolloin on käsitelty Lapin liiton valtuuston päätös 20.5.2003. Kaava-alue on virkistysaluetta (V). Kaava-alue kuuluu matkailun vetovoima-alue, matkailun ja virkistykseen kehittämisen (mv) kohdealueen sisälle. Moottorikelkkareitti on alueen pohjoispuolella. Auttijärven itäpäähän tulee vähäisellä käytöllä oleva ulkoilureitti. Ote maakuntakaavasta aluetta ja sen lähistöä koskevine merkintöineen sekä koko kaava-alueita koskevat yleismääräykset (mm. vapaa rantaviiva, tulvan huomioiminen, poronhoito, maiseman huomioiminen) on ohessa. Sininen ympyrä osoittaa kaava-alueen sijainnin.



KOKO MAAKUNTAKAAVA-ALUETTA KOSKEVAT MÄÄRÄYKSET:

SUUNNITELUMÄÄRÄYKSET:

Meluhaittojen ehkäisemiseksi ja ympäristön viihtyisyyden turvaamiseksi maankäytön, liikenteen ja rakentamisen suunnittelussa sekä rakentamisen lupamenettelyissä on otettava huomioon valtioneuvoston päätös melutasojen ohjearvoista.

Maankäytön suunnittelussa on otettava huomioon arvokkaat luonnonympäristöt, arvokkaat maisema-alueet ja rakennetut kulttuuriympäristöt sekä kiinnitettävä erityistä huomiota rakennetun ympäristön laatuun.

Maisemallisesti herkällä alueilla, kuten vaara- ja tunturialueilla, jokien ja järvien rannoilla sekä pääteiden, matkailukeskusten, retkeilyreittien ja taajamien läheisissä metsissä eri käsittelytoimenpiteet on suunniteltava huolellisesti ottaen huomioon maiseman ominaispiirteet ja pyrittävä välttämään suuria muutoksia.

Ranta-alueilla taajamatoimintojen alueiden (A) ulkopuolella vapaan ranta-alueen osuus tulee olla vähintään puolet muunnetusta rantaviivasta.

Ranta-alueilla tulee turvata rannan suuntainen kulkuyhteys.

Tulvauhka-alueet on osoitettava yleis- ja asemakaavoissa joko alueina tai rakentamisrajoituksina. Rakennuspaikkoja ei saa suunnitella sijoitettavaksi tulvauhka-alueille.

Porotalouden sekä muiden luontaiselinkeinojen toiminta- ja kehittämisedellytykset on turvattava. Metsätaloutta, turvetuotantoa, matkailutoimintoja ja loma-asutusta suunniteltaessa on otettava huomioon porotaloudelle tärkeät alueet. Suunniteltaessa valtion maita koskevia, poronhoidon harjoittamiseen olennaisesti vaikuttavia toimenpiteitä on neuvoteltava asianomaisen paliskunnan edustajien kanssa.

Suojelu- (S), luonnonsuojelu- (SL) ja erämaa-alueiden (Se) hoito- ja käyttösuunnitelmista on pyydetty lausunto alueen kunnilta, Lapin liitolta, Lapin ympäristökeskuksesta, Paliskuntain yhdistykseltä, alueen paliskunnilta ja yhteisöiltä, joiden toimialaan suunnitelma liittyy sekä tarvittaessa Lapin tiepiiriltä.

Malmiintä ja siihen liittyvät toimenpiteet alueella on turvattava.

Rakennuksia ei tule suunnitella sijoitettavaksi maisemallisesti aroille paikoille, kuten kapeisiin niemenkärkiin ja kannaksille sekä rantamaisemaa hallitsevien kumpareiden huipulle.

Hyville, yhtenäisille tai maisemallisesti tärkeille pelloille ei tule suunnitella sijoitettavaksi muuta kuin maa- ja metsätalouteen liittyvää rakentamista, ellei niitä ole yksityiskohtaisemmassa kaavassa rakentamiseen sopivaksi osoitettu.

RAKENTAMISRAJOITUS:

Maankäyttö- ja rakennus lain 33 §:n mukainen rakentamisrajoitus on voimassa virkistys- ja suojelualueeksi taikka liikenteen tai teknisen huollon verkostojen tai alueita varten osoitetuilla alueilla (V, LL, EN, EJ, S, SL, SM, SR, Se, vt, kt, st, yt, rataverkko, sähkölinjat). Rajoitus laajennetaan koskemaan puolustusvoimien alueita (EP) sekä tärkeitä ja vedenhankintaan soveltuvia pohjavesialueita.

SUOJELUMÄÄRÄYKSET:

Suunniteltaessa sellaisen alueen käyttöä, jolla on kiinteä muinaisjäännös, on neuvoteltava Museoviraston kanssa. Ilman muinaismuistolain nojalla annettua lupaa on kiinteän muinaisjäännöksen kaivaminen, peittäminen, muuttaminen, vahingoittaminen, poistaminen ja muu siihen kajoaminen kielletty. Lupaa haetaan ympäristökeskuksesta, jonka on kuultava asiaansa Museovirastoa.

M Maa- ja metsätalousvaltainen alue

Merkinnällä osoitetaan pääasiassa maa- ja metsätaloustalouteen tarkoitettuja alueita, joita voidaan käyttää pääasialliseen käyttötarkoitukseen sanottavasti haittaamatta ja luonnetta muuttamatta myös muihin tarkoituksiin, kuten poronhoitoon, luontaiselinkeinoihin, asumiseen ja jokamiehen oikeuden rajoissa ulkoiluun.

V Virkistysalue

Merkinnällä osoitetaan seudullisesti merkittäviä, alueellisesti laajoja tai taajamarakenteen ja taajaman viherväylien kannalta tärkeitä alueita.

(mv) Matkailun vetovoima-alue, matkailun ja virkistystyksen kehittämisen kohdealue

Merkinnällä osoitetaan matkailun ja virkistystyksen kehittämisen alueidenkäyttöisiä periaatteita.

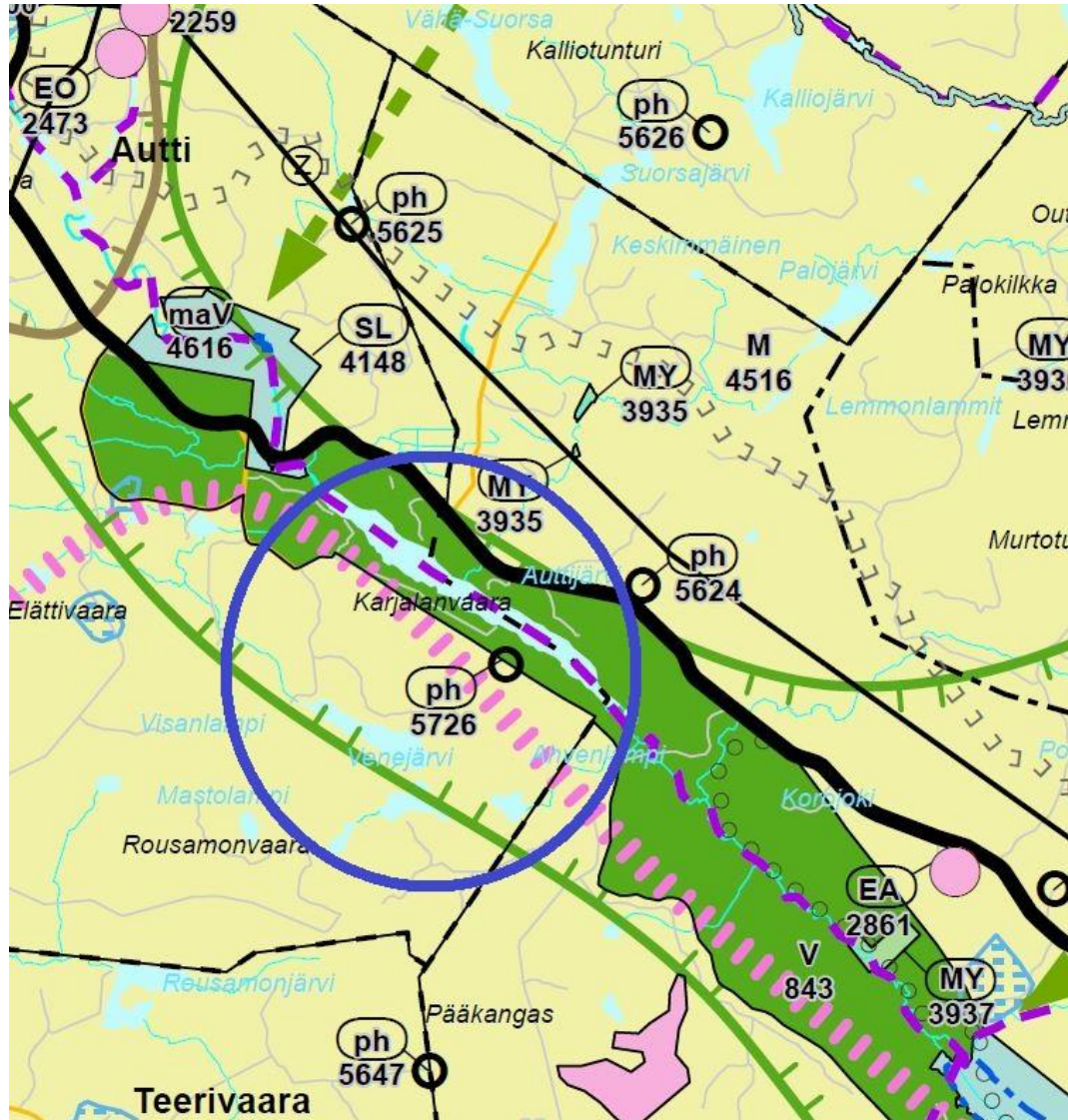
Aluetta tulee kehittää matkailukeskusten, maaseutumatkailun, palvelujen ja reitistöjen yhteistoiminnallisena kokonaisuutena.

o o o o Ulkoilureitti

kt Kantatie

▣ ▣ ▣ Moottorikelkkailureitti

Rovaniemen ja Itä-Lapin maakuntakaavaa on tarkistettu viimeksi alkusyksystä 2016. Valtioneuvoston päätös Naturasta poikkeamisille on tullut osittain. Kaavaehdotus tulee myöhemmin lopullisesti päätettäväksi. Luonnoksen ja ehdotuksen pääsisältö on ollut pitkälle em. maakuntakaavan mukainen. Ulkoilureittiä ei kuitenkaan ole esitetty Auttijärvelle asti. Ote ehdotuksesta 28.11.2016 merkintöineen ja määräyksineen on ohessa.



KOKO MAAKUNTAKAAVA-ALUETTA KOSKEVAT MÄÄRÄYKSET:

SUUNNITTELUMÄÄRÄYKSET:

Alueidenkäyttöä ja toimintoja suunniteltaessa tulee edistää yhdyskuntarakenteen eheyttämistä, elinympäristön laadun parantamista sekä joukkoliikenteen ja kevyen liikenteen edellytysten kehittämistä. Suunnittelussa on kiinnitettävä huomiota alueen erityisolosuhteisiin.

Alueidenkäytön suunnittelussa on otettava huomioon maapuolustuksen ja rajavalvonnan tarpeet ja turvattava niille riittävät alueelliset toimintaedellytykset.

Rovaniemen taajaman alueella seudullisesti merkittävän vähittäiskaupan suuryksikön alaraja on 5 000 k-m². Muualla kaava-alueella seudullisesti merkittävän vähittäiskaupan suuryksikön alaraja on 4 000 k-m².

Ranta-alueilla taajamatoimintojen alueiden (A), asuntovaltaisten alueiden (AA), keskuskyllien (at), keskustatoimintojen alueiden (C) ja keskustatoimintojen kohteiden (c) ulkopuolella vapaan rantaviivan osuus tulee olla vähintään puolet muunnetusta rantaviivasta. Pysyvän asutuksen sijoittumista tulee edistää olemassa olevaa rakennetta täydentäen. Ranta-alueilla tulee turvata rannan suuntaisen kulkuyhteys.

Maankäytön suunnittelussa on alueen erityispiirteisiin tukeutuen otettava huomioon arvokkaat luonnonympäristöt, arvokkaat maisema-alueet, rakennetut kulttuuriympäristöt ja arkeologinen kulttuuriperintö sekä kiinnitettävä erityistä huomiota rakennetun ympäristön laatuun. Suunnittelussa on varmistettava, että valtakunnallisesti merkittävät kulttuuriympäristöjen ja luonnonperinnön arvot säilyvät.

Maisemallisesti herkillä alueilla, kuten jokien ja järvien rannoilla ja arvokkaimmilla vaara-alueilla sekä pääteiden, matkailupalvelualueiden, retkeilyreittien ja taajamien läheisissä metsissä metsänkäsitteilytoimenpiteet on suunniteltava huolellisesti ottaen huomioon maiseman ominaispiirteet ja pyrittävä välttämään suuria muutoksia.

Rakennuksia tai muita huomattavia rakenteita ei tule suunnitella sijoitettavaksi maisemallisesti aroille paikoille, kuten kapeisiin niemen kärkiin ja kannaksille sekä rantamaisemaa hallitsevien kumpareiden huipulle.

Hyville, yhtenäisille tai maisemallisesti tärkeille pelloille ei tule suunnitella sijoitettavaksi muuta kuin maa- ja metsätalouteen liittyvää rakentamista, ellei niitä ole yksityiskohtaisemmassa kaavassa osoitettu rakentamiseen sopiviksi.

Tuulivoimalat tulee sijoittaa keskitetysti usean tuulivoimalan muodostamiin ryhmiin. Kunnan kaavoituksessa ja muussa alueidenkäytön suunnittelussa on otettava huomioon tuulivoiman rakentamisen vaikutukset maisemaan, asutukseen, loma-asutukseen, linnustoon ja muuhun eläimistöön, luontoon ja kulttuuriperintöön sekä lievennettävä haitallisia vaikutuksia. Tuulivoimaloiden suunnittelussa on turvattava puolustusvoimien toimintaedellytykset sekä selvittävä ja otettava huomioon tuulivoimaloiden vaikutukset tutkajärjestelmiin, puolustusvoimien radioyhteyksiin ja muihin viestintäjärjestelmiin.

Tuulivoimaloita ja muita korkeita rakenteita suunniteltaessa on otettava huomioon lentoesteiden korkeusrajoitukset.

Malmiinsintä ja siihen liittyvät toimenpiteet on turvattava, kuitenkin huomioon ottaen alueen erityispiirteet.

Poronhoitoalueella on turvattava poronhoidon ja muiden luontaiselinkeinojen alueidenkäytölliset toiminta- ja kehittämisedellytykset. Poronhoitoon olennaisesti vaikuttavaa alueiden käyttöä suunniteltaessa on otettava huomioon poronhoidolle tärkeät alueet. Valtion maiden osalta on neuvoteltava asianomaisen paliskunnan edustajien kanssa.

Tulva-, sortuma- ja vyörymävaara- alueet on osoitettava yleis- ja asemakaavoissa joko alueina tai rakentamisrajoituksina. Rakennuspaikkoja ei saa suunnitella sijoitettavaksi alueille, joilla on tulvan, sortuman tai vyörymän vaaraa. Tästä voidaan poiketa vain, jos tarve- ja vaikutusselvityksiin perustuen osoitetaan, että tulvariskit pystytään hallitsemaan ja että rakentaminen on kestävä kehityksen mukaista. Maankäytön suunnittelussa tulee ottaa huomioon tulvariskialueet ja tulvien hallintasuunnitelmat.

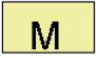



Meluhaittojen ehkäisemiseksi ja ympäristön viihtyisyyden turvaamiseksi maankäytön, liikenteen ja rakentamisen suunnittelussa sekä rakentamisen lupamenettelyissä on otettava huomioon valtioneuvoston päätös melutasojen ohjearvoista. Tuulivoimaloiden osalta on otettava huomioon valtioneuvoston asetus tuulivoimaloiden ulkomelutason ohjearvoista.



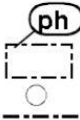


Suunniteltaessa sellaisen alueen käyttöä, jolla on kiinteä muinaisjäänös tai muu arkeologinen kulttuuriperintökohde, on neuvoteltava Museoviraston kanssa sekä varauduttava tarpeellisiin selvityksiin. Ilman muinaismuistolain nojalla annettua lupaa on kiinteän muinaisjäänöksen kaivaminen, peittäminen, muuttaminen, vahingoittaminen, poistaminen ja muu siihen kajoaminen kielletty. Määräys koskee myös vedenalaisia muinaisjäänöksiä.

Suunniteltaessa suojelualueen tai suojeluohjelmaan kuuluvan alueen käyttöä on neuvoteltava luonnonsuojelusta ja alueen hallinnasta vastaavien viranomaisten kanssa. Natura 2000 – verkostoon sisällytettyihin alueisiin kohdistuvien toimintojen vaikutukset on tarvittaessa arvioitava LSL 65 §:n mukaisesti.

RAKENTAMISRAJOITUS:

Maankäyttö- ja rakennuslain 33 §:n mukainen ehdollinen rakentamisrajoitus on voimassa virkistys- ja suojelualueeksi taikka liikenteen tai teknisen huollon verkostoja tai alueita varten osoitetuilla alueilla (V, L, LL, EN, EJ, ET, SL, Se, SM, SR, SR1, vt, kt, st, yt, voimajohto). Rajoitus laajennetaan koskemaan puolustusvoimien alueita (EP ja EP1), ampuma- ja harjoitusaluetta (EAH), kaivosalueita (EK), suojavyöhykkeitä (sv), lentoliikenteen varalaskupaikkoja (sv2), melualueita (me ja me1), vesialuetta (W-1) sekä tärkeitä ja vedenhankintaan soveltuvia pohjavesialueita. Rajoitus ei koske tuulivoimaloiden alueita (tv) eikä tuulivoimapotentialialisia (tv1) alueita.

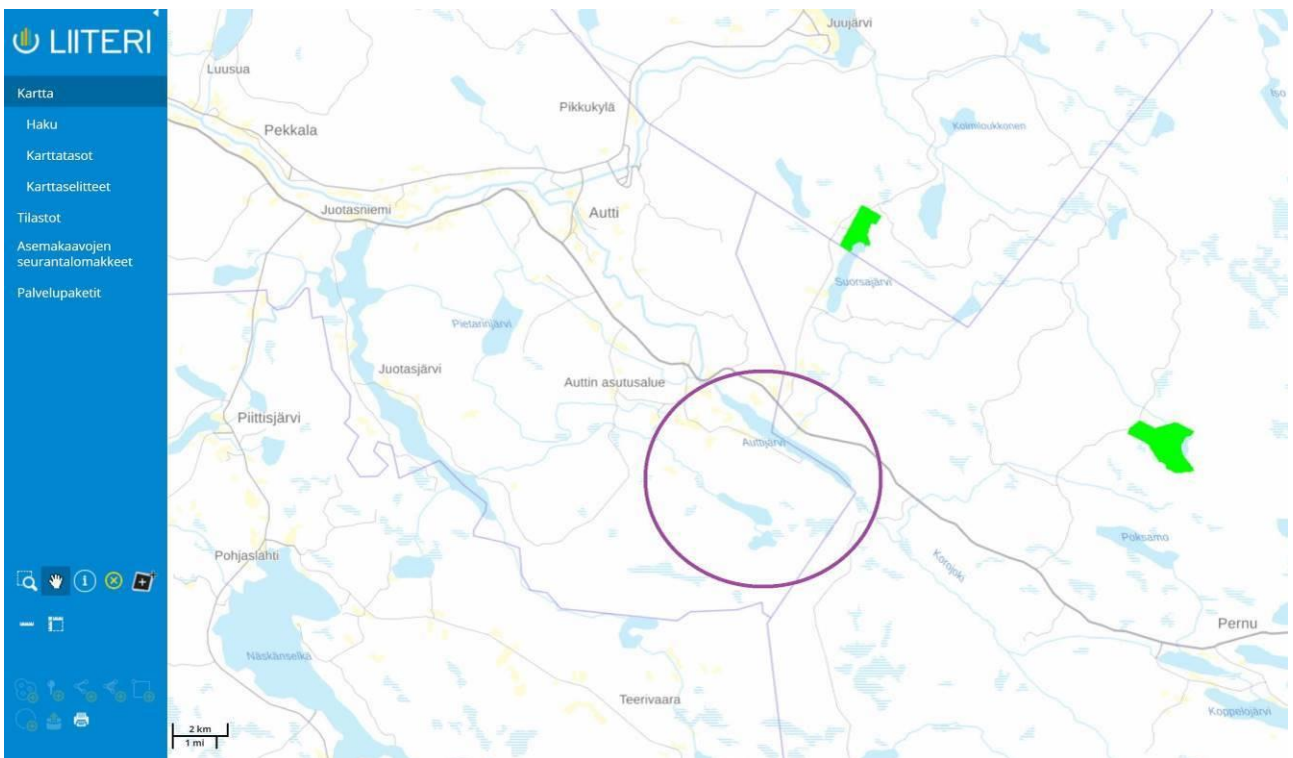
	<p>MAA- JA METSÄTALOUSVALTAINEN ALUE Merkinnällä osoitetaan pääasiassa maa- ja metsätaloustalouteen tarkoitettuja alueita, joita voidaan käyttää pääasiallista käyttötarkoitusta sanottavasti haittaamatta myös muihin tarkoituksiin.</p>
	<p>LUONNONSUOJELUALUE Merkinnällä osoitetaan luonnonsuojelulain nojalla suojeltuja tai suojeltavaksi tarkoitettuja alueita tai kohteita sekä Natura 2000 – verkostoon sisällytettyjä alueita. Alueen suojelun perusteena olevia luonnonarvoja ei saa merkittävästi heikentää.</p>
	<p>VIRKISTYSALUE Merkinnällä osoitetaan pääasiassa ulkoilu- ja retkeily- sekä urheilu- ja virkistystoiminnan alueita Alueen virkistys-, maisema- ja luontoarvot huomioon ottaen metsätalous on sallittua. Alueella on sallittua vain urheilua, virkistäytymistä ja alkutuotannon elinkeinoja palveleva rakentaminen sekä rakennusten peruskorjaaminen</p>
	<p>KAIVOSTOIMINNAN KEHITTÄMISEN VYÖHYKE Merkinnällä osoitetaan sellaisia vyöhykkeitä, joissa on todettu merkittäviä malmi- ja mineraalivarantoja.</p>

	<p>MATKAILUN VETOVOIMA-ALUE, MATKAILUN JA VIRKISTYKSEN KEHITTÄMISEN KOHDEALUE Merkinnällä osoitetaan matkailun ja virkistykseen vyöhykkeitä, joihin kohdistuu alueidenkäytöllisiä kehittämistarpeita ja niiden yhteensovittamista. <i>Aluetta tulee kehittää matkailukeskusten, matkailupalvelukohteiden, maaseutumatkailun, palvelujen ja reitistöjen yhteistoiminnallisena kokonaisuutena alueen pääkäyttötarkoitusten kanssa yhteen sopivalla tavalla. Kulttuuriperintö-, maisema- ja luontoarvoja tulee vaalia matkailun vetovoimatekijöinä.</i></p>
	<p>PALISKUNNAN RAJA / ESTEAITA Merkinnällä osoitetaan paliskuntien välinen raja tai esteaita. <i>Moottorikelkkailu- ja ulkoilureitit tulee suunnitella niin, että ne risteävät mahdollisimman harvoissa kohdissa paliskunnan esteaidan kanssa ja että porojen kulku aidan läpi reitin kohdalta pyritään estämään.</i></p>
	<p>PORONHOIDON KANNALTA ERITYISEN TÄRKEÄ ALUE/KOHDE/AITA Merkinnällä osoitetaan poronhoidon kannalta erityisen tärkeitä alueita, kohteita tai kiinteitä laidunkiertoaitoja. <i>Alueen suunnittelussa on turvattava poronhoidolle merkittävien rakenteiden/alueiden säilyminen.</i> <i>Moottorikelkkailu- ja ulkoilureitit tulee suunnitella niin, että ne risteävät mahdollisimman harvoissa kohdissa porsaidan kuten työ- ja laidunkiertoaidan kanssa ja että porojen kulku aidan läpi reitin kohdalta pyritään estämään.</i></p>
	<p>ULKOILUREITTI</p>
	<p>VALTATIE</p>

Kuva 18 Maakuntakaavaehdotus yleismääräyksineen ja merkintöineen alueen ja sen lähistön osalta

Alueella tai sen lähellä ei ole yleiskaavoja eikä laatiminen ole kunnan suunnitelmassa.

Rantakaavoja ei myöskään ole aivan lähellä. Lähialueen tilanne esitetty oheisella kartalla.



Kuva 19 Liiteri -tietopalvelun ranta-asetakaavatilannekartta. Nyt laadittava kaava ympyrän sisällä

Posion kunnanvaltuusto on 15.6.2012 § 14 hyväksynyt **rakennusjärjestyksen**, joka on tullut voimaan 23.7.2012. Sen kohdassa 5.2. on esitetty rakentamisen määrä ranta-alueella. Siinä ei loma-asunnon kokoa ole määritelty ja kaavassa on kokona käytetty 150 k-m².

5.2 RAKENTAMISEN MÄÄRÄ RANTA-ALUEELLA

Rakennuspaikalle saa rakentaa yhden, enintään kaksikerroksisen ja enintään kaksi huoneistoa käsittävän loma-asunnon. Loma-asunnon lisäksi rakennuspaikalle saa rakentaa saunan, jonka kerrosala on enintään 25 m² sekä muita talousrakennuksia enintään 60 k-m²:ä. Saunarakennuksessa ei saa olla parvea.

Edellä mainittujen rakennuksien lisäksi, rakennuspaikalle saa kerrosalan rajoittamatta rakentaa venehuoneen.

Venehuone, enintään 65 m² (etäisyys rannasta 2 m, harjankorkeus enintään 4.5 m), vaatii aina rakennusluvan. Venehuoneen julkisivujen verhouksena tulee olla puu ja kattomateriaalina puu, huopa tai turve.

Venehuoneiden tulee olla liitteenä olevien havainnekuvien mukaisia

Alue ei ole **rakennuskiellossa**.

Pohjakarttana käytetään työtä varten tehdyn drone -kuvauksen perusteella laadittua karttaa mittakaavassa 1:5000. Korkeuskäyrät on laadittu Maanmittauslaitoksen maastomalliaineistosta. Tarkkuudeltaan huonot rajamerkit mitattiin GPS -mittauksella. Pohjakartta on hyväksytty kuntien välisen yhteistyösopimuksen perusteella Kuusamon kaupungin päätöksellä ... 2020 §



Kuva 20 Kartan tekoa drone -kuvauksella. Vasemmalla kuvaaja Jaakko Laihola ja oikealla kaavoittaja Kimmo Mustonen tukipisteen gps -mittauksessa

4. ASEMAKAAVAN SUUNNITTELUN VAIHEET

4.1. Asemakaavan suunnittelun tarve

Maankäyttö- ja rakennuslaki edellyttää kaavoitusta rantarakentamisen ohjaamiseksi. Metsähallituksen maapolitiikkaan kuuluu lomarakennusalueiden suunnittelu joko kunnan toimesta yleiskaavoituksella tai itse teetetyillä ranta-asemakaavoilla. Kunnan suunnitelmissa ei ole yleiskaavan laatiminen. Kaavoitusmenettelyllä turvataan myös rajanaapureiden oikeudet. Kaikille järvien maanomistajille tehtiin alku vaiheessa kysely kiinnostuksesta kaavoitukseen, mutta sitä ei loppuun asti ilmennyt. Joitakin kiinteistöjä oli lähdössä mukaan ja mm. muinaismuistonselvitys tehtiin niitä koskien. Loppu vaiheessa kiinteistöt jäivät pois kaavasta.

4.2. Suunnittelun käynnistäminen ja sitä koskevat päätökset

Kaavan laatiminen on lähtenyt liikkeelle Metsähallituksen, Posion yhteismetsän ja Metsäyhtymän tarjouspyynnöllä. Valituksi tuli Kimmo-Kaava T:mi. Osallistumis- ja arviointisuunnitelma on päivätty alun perin 5.6.2019. Sitä pidetään ajan tasalla työn aikana ja se on nähtävillä 3.7.2019 alkaen. Kuntien, Lapin liiton ja Lapin ely – keskuksen kanssa käytiin puhelin- ja sähköpostikeskusteluja sekä Posion puolella neuvottelu 12.4.2018. Siinä *Juha Piisilä Lapin liitosta totesi, että maakuntakaavojen V -merkinnästä määräyksineen aiheutuu ns. ehdollinen rakennusrajoitus (MRL 33 §). Lupaa rakentamiseen ei saa myöntää siten, että vaikeutetaan maakuntakaavan toteutumista. Lupa on kuitenkin myönnettävä, jos sen epäämisestä aiheutuisi hakijalle huomattavaa haittaa eikä kunta tai muu julkisyhteisö lunasta aluetta tai suorita haitasta kohtuullista korvausta. Mm. Auttjärvellä on poikkeamislupalausunnoissa suhteuduttu myönteisesti rakentamiseen. Mahdollisen ranta-asemakaavan selostuksessa on perusteet kaavoitukselle ja määräyksestä poikkeamiselle esitettävä. Ympäristöministeriön oppaassa 7 ”Maakuntakaavan oikeusvaikutukset” todetaan hyväksyttävästä eroavuudesta maakuntakaavasta, että maakuntakaavassa esitettyjen aluevarausten laajuutta ja sijaintia voidaan yksityiskohtaisemmassa kaavassa muuttaa tai aluevarauksesta voidaan myös luopua edellyttäen, että maakuntakaavan keskeiset ratkaisut ja tavoitteet eivät vaarannu. Lähtökohtana on, että maakuntakaavan tavoite on turvattava samassa kaavassa, jossa maakuntakaavan ratkaisusta poiketaan. Selostuksessa on selvitettävä nykytilanne mm. virkistysalueiden toteutumisen, rakentamistilanteen yms. kannalta. Kaavan laatimisen yhteydessä on pidettävä viranomaisneuvottelu. Rovaniemen ja Itä-Lapin maakuntakaavasta ei kaikkia Valtioneuvoston päätöksiä ole tullut. Ehdotus tulee joka tapauksessa uudelleen nähtäville.*

Tämän jälkeen alkoivat hankkeen olemassa olevien tietojen selvittely, maastotutkimukset, pohjakartan laadinta, drone -kuvaus, luonto- ja muinaismuistonselvitykset jne. Kaavan luonnostelu alkoi vuoden 2018 lopulla, kun pohjakartta-aineisto tuli käyttöön ja alueella käyntien jälkeen.

Posion toimintaympäristölautakunta päätti 20.6.2019 § 37, että kaava laitetaan vireille ja valmisteluaineisto nähtäville.

4.3. Osallistuminen ja yhteistyö

4.3.1. Osalliset

Osallisia ovat ainakin seuraavat tahot:

- maanomistajat ja asukkaat
 - kaava-alueen ja lähialueiden maanomistajat
 - lähialueiden asukkaat ja loma-asukkaat
 - matkailijat, kalastajat, veneilijät, hiihtäjät, moottorikelkkailijat jne
- kaupungin hallintokunnat
 - maankäyttö
 - rakennusvalvonta

- ympäristötoimi
- tekninen toimi
- virkestystoimi
- elinkeinotoimi
- yhdyskuntatekniikka
 - Rovakaira Oy
 - Energiapolar Oy
- viranomaiset
 - Lapin elinkeino-, liikenne- ja ympäristökeskus
 - Lapin liitto
 - Museovirasto
 - Lapin maakuntamuseo
 - Niemelän ja Timisjärven paliskunnat
- rovaniemeläiset ja alueelliset seurat ja yhdistykset

4.3.2. Vireilletulo

Uuden maankäyttö- ja rakennuslain mukainen osallistumis- ja arviointisuunnitelma on alun perin päivätty 5.6.2019 ja se on nähtävillä 3.7.2019 alkaen, jolloin kaavan vireilletulosta on ilmoitettu. Oas on kaavaselvityksen liitteenä ja sitä pidetään ajan tasalla työn kuluessa. Kaavan valmisteluaineisto (=kaavaluonnos) oli nähtävillä 3.7.-2.8.2019 ja toisen kerran 9.4.-7.5.2020.

4.3.3. Osallistuminen ja vuorovaikutusmenettelyt

Kaavan laatimisen yhteydessä on käyty edellä selostettuja ja monia muita alustavia keskusteluja, sähköpostien vaihtoa ja neuvotteluja.

Kaavan valmisteluaineisto (=kaavaluonnos) oli nähtävillä MRA 30 § mukaisesti 3.7.-2.8.2019 välisen ajan. Lausunnoissa ja mielipiteissä todettiin seuraavaa kaavoittajan vastineella täydennettynä:

Mielipiteissä

- Metsähallitus kaavassa mukana olevana 2.8.2019 esittää MY -alueen määräystä muutettavaksi seuraavaan muotoon. ”*Alueen metsiä saa käsitellä pienaukko- ja harvennushakkuina siten, että alueen viihtyisyyden ja maiseman kannalta riittävä puusto säilytetään.*”
 - o kaavamääräys voidaan muuttaa esitettyyn muotoon

Lausuntojen johdosta kaavoittaja toteaa:

- Lapin ELY -keskus 22.8.2019 katsoo, että MRA 30.4 § mukaan vain vaikutuksiltaan vähäisen asemakaavan vireilletulon yhteydessä voidaan valmisteluaineisto pitää samalla nähtävillä. Tämä ei ole vaikutuksiltaan vähäinen kaava. Valtakunnallisten alueidenkäyttötavoitteista ko. kaavaa voivat koskea tulvia ja virkestyskäyttöön soveltuvien alueiden riittävyyttä koskevat tavoitteet. Kaavamääräystä tulee korjata siten, että rakennuspaikat ovat vähintään 1 m ja alimmat kastuvat rakenteet 1.5 m keskivedenkorkeuden yläpuolella, ellei korkeinta tulvakorkeutta ole tiedossa. Vaikutusten arvioinnissa tulee käydä ilmi aiheuttaako tämä merkittävää maanpinnan tason muutamista. Alueen rannat ovat paikoin jyrkkäpiirteiset. Esitetystä mittakaavassa ei voida arvioida maanpinnan korkeuseroja riittävällä tarkkuudella. Paikkoja on sijoitettu vyörykivikeiltojen alueelle ilman selvitystä sortuman tai vyörymän vaarasta. Kunnan tulee harkita, voiko kaavan mittakaava olla pienempi kuin 1:2000. Maakuntakaavotuksessa alue on virkestysaluetta (V). Ranta-asemakaavassa tulee osoittaa virkestyskäyttöaluetta ainakin osalla kaava-alueella. ELY -keskus toteaa, ettei alue ole tavanomaista metsäaluetta. Koska alueella ei ole yleiskaavaa, on soveltuvin osin otettava huomioon yleiskaavan sisältövaatimukset. Auttijärven ranta-asemakaavan laadinnassa on kyse laajemmasta alueidenkäytön järjestämisestä kuin rakentamisen ohjaamisesta. Selostuksessa tulisi selostaa yleisen luonnon virkestyskäytön ja retkeilyn edellytykset ja käyttöpaine, kun maakuntakaavan virkestysaluetta osoitetaan osittainkin rakentamiseen. Loma-asumisen osoittaminen ei estä alueen virkestyskäytön kehittämistä. Rantarakentamisen mitoitus on korkea (6 rp/km) alueella, jossa luonnonarvot ja rannan luonne aiheuttavat lisärajoituksia. Suunnittelussa tulee ottaa huomioon mm. rantaan pääsy ja kulku Korouoman suunnasta. Alueella on kaksi lähdeä ja toisessa noro. RA -kortteleiden on hyvä sijaita 30 m etäisyydellä ja jätevesien maaperän imeytyskentät 80-100 m päässä. Lähteiden, purojen ja pysyvän vedenjuoksu-uoman muodostavien norojen sekä pienten lampien lähiympäristöt ovat metsälain 10 § mukaisia. Ne tulee kaavakartassa ottaa huomioon. Vesihuoltoa koskeva määräys on tässä kaavassa katsottu riittäväksi (Rovaniemen puolen samansisäl-

töistä määräystä edellytettiin muutettavaksi). Selostuksessa ei ole esitetty, miten pääsy maantieltä rakennuspaikoille järjestetään.

- o virheelliset maininnat korjataan, selostusta täydennetään, kortteleiden sijoittelua korjataan ja kaavamääräyksiä tarkennetaan. Lähteet, purot, norot jne on jo kaavassa huomioitu luon-alueina. Niiden lähelle on jo monessa kohtaa rakennettu lomarakennukset. Mittakaava voidaan sopia pidettävässä viranomaisneuvottelussa. Liittymät maantielle tulevat olemassa oleviin lomatontti- ja maa- ja metsätalousliittymiin, jotka selviävät selostuksen kartoilta. Niiden sijaintia selvennetään, vaikka ne ovat kaavan ulkopuolella eivätkä merkinnät millään tavalla vahvistu. Vaikka kyseessä on etenkin yhdessä Rovaniemen puolelle laadittavan kaavan kanssa laaja-alueinen hanke, ne ovat pääasiassa tavanomaisia suhteellisen väljästi suunniteltuja, omarantaisia kaavoja. Vaikutukset ovat varsin vähäiset. Ennen kaavoituksen käynnistämistä on kaikkia vesistöjen maanomistajia informoitu kaavoituksesta ja kysytty kiinnostusta liittyä mukaan. Vain nyt esitetyt kiinteistöt olivat kaavoitukseen valmiit. Samoin ELY -keskuksen ja Rovaniemen kaupungin kanssa pyrittiin järjestämään neuvottelu ennen liikkeelle lähtöä, mutta siihen ei suostuttu. Lapin liiton, Posion kunnan, maanomistajien ja kaavan laatijan kesken pidettiin epävirallinen neuvottelu, jossa todettiin myös jatkoneuvottelujen tarve. Valmisteluaineisto ja siihen vaikuttamismahdollisuus on toimitettu tiedoksi kaikille rantojen maanomistajille ja pyydetty lausunnot on saatu. Missään tapauksessa menettelyä ei ole syytä käynnistää uudelleen vaan seuraava vaihe on kaavaehdotuksen laadinta ja sen nähtävillä pito.
- Lapin liitto 12.8.2019 toteaa lausunnossaan maakuntakaavatilanteen merkintöineen ja määräyksineen. Virkistysaluetta koskee maankäyttö- ja rakennuslain 33 § mukainen ehdollinen rakentamisrajoitus. Rakentamislupaa ei tule myöntää siten, että vaikeutetaan maakuntakaavan toteutumista. Lupa on kuitenkin myönnettävä, jos sen epäamisestä aiheutuisi hakijalle huomattavaa haittaa eikä kunta tai muu julkisyhteisö lunasta aluetta tai suorita kohtuullista korvausta. Virkistysalueille rakentamisen vaikutukset riippuvat alueen luonteesta ja laajuudesta. Reittien läheisyyteen tai kapeikkoihin rakentaminen saattaa vaikeuttaa maakuntakaavan toteutumista, ellei kyseessä ole ulkoiluun ja virkistykseen liittyvä rakentaminen tai maa- ja metsätaloussuunnittelu. Ranta-asemakaavassa olisi hyvä osoittaa esim. ohjeellisella ulkoilureitti -merkinnällä rannan suuntainen kulkuyhteys. Sen ei tarvitse kulkea rantaviivassa vaan voi hyödyntää ohjeellisia ajouria. Merkintä tukisi Korouoman ja Auttinkönkään välistä virkistysyhteyttä. Samaan aikaan laaditussa Rovaniemen puolen kaavassakin olisi hyvä tutkia voitaisiinko alueita osoittaa yleiseen virkistäytymiseen. Ehdotusta laadittaessa em. tulisi huomioida sekä perustella ratkaisua suhteessa maakuntakaavassa osoitettuun yleiseen virkistystarpeeseen
 - o ehdotusta laadittaessa lausunnossa esitetty otetaan huomioon
- Lapin maakuntamuseo 9.8.2019 ilmoittaa, ettei arkeologisen kulttuuriperinnön osalta ole huomauttamista

Kaavan valmisteluaineisto oli toisen kerran nähtävillä 9.4.-7.5.2020 jäljempänä selostetussa viranomaisneuvottelussa sovitulla tavalla ja perusteluilla. Lausunnoissa ja mielipiteissä todettiin seuraavaa kaavoittajan vastineella täydennettynä:

Mielipiteitä ei ole jätetty.

Lausuntojen johdosta totean:

- Museovirasto 15.4.2020 toteaa antaneensa lausunnon aiemmasta luonnoksesta 13.8.2019. Lapin maakuntamuseo on nimetty 1.1.2020 voimaan tulleen uuden museolain mukaiseksi vastuumuseoksi, joten asia on siirretty sinne
- Lapin maakuntamuseo 6.5.2020 toteaa arkeologian osalta, että alueelta ei tunneta kiinteitä muinaisjäännöksiä eikä tehdyn selvityksen perusteella ole syytä epäillä, että niitä olisi. Kaava-alue ei sijaitse alueella, joka olisi maiseman kannalta merkittävä eikä sillä ole tiedossa arvokasta rakennuskantaa. Kaavaselostuksen mukaan Palokönkään uittorännin jäännökset ja sen muodostama maastokäytävä on maastossa havaittavissa. Uittohistoriaan liittyvän rakenteen tai sen jäänteiden huomioiminen ja turvaaminen kaavassa olisi suotavaa. Kaavahankkeesta ei ole muuta huomautettavaa
 - o uittohistoriaan liittyvät rakenteet otetaan kaavaehdotuksessa huomioon
- Lapin liitto 29.4.2020 lausunnossaan kertaa maakuntakaavatilanteen sekä sen aiheuttaman rakentamisrajoituksen mukaisen menettelyn. Lapin liitto toteaa, että luonnoksessa on osoitettu Auttjärven rannan suuntaisesti ohjeellinen ulkoilureitti. Lisäksi luonnoksessa on osoitettu rakentamattomat ranta-alueet retkeily- ja ulkoilualueeksi. Merkinnät tukevat maakuntakaavassa osoitetun virkistysalueen toteuttamista. Kaavaselostukseen tulisi lisätä uusi kappale asemakaavan suhteesta maakuntakaavaan. Siinä tuotaisiin esille virkistysalueen nykyinen käyttö ja miten asemakaava tukee maakuntakaavassa osoitettua virkistysaluetta. Muuta huomautettavaa ei ole
 - o kaavaselostukseen lisätään esitetty kappale tai teksti sopivaan kohtaan
- Lapin ELY -keskus 14.5.2020 toteaa sen lisäksi, mitä 22.8.2019 annetussa lausunnossa ja 29.11.2019 pidetyssä viranomaisneuvottelussa on todettu, että valtakunnalliset alueidenkäyttötavoitteet on tunnistettu ja arvioitu, miten kaavalla edistetään tavoitteiden toteutumista. Asemakaavaa laadittaessa on soveltuvin osin otettava huomioon mitä yleiskaavan sisältövaatimuksista todetaan. Kaavan vaikutukset tulee arvioida koko sen vaikutusalueella. Matkailua palvelevan rakentamisen RM -kortteli sijoittuu kaava-alueen korkeimmalle paikalle laajalle kalliopaljastumalle. Alue on arvokas maisemankatselupaikka. ELY -keskuksen mielestä alue ei ole rakennuspaikaksi sopiva mm. vesi- ja viemäriverkostoon ja teiden rakentamisen sekä alueen luonto- ja maisema-arvojen turvaamisen kannalta. Korttelin osoittamista tulisi harkita uudelleen. Yhtenäinen VR -alue Auttjärvellä sekä ohjeellinen ulkoilureitti turvaavat retkeilyn ja ulkoilun tarpeet riittävällä tavalla. Auttjärvestä jyrkästi nousevan kallio- ja louhikkoalueen yläpuolinen kalliopaljastuma on metsälain 10 § mukainen tärkeä elinympäristö. Rantavyöhyk-

keen metsiä tulee hoitaa Tapion rantametsiä koskevien metsänhoitosuosituksen ja metsälain 10 § mukaisesti maisema-arvot ja erityisen tärkeät elinympäristöt huomioon ottavalla tavalla. Kaava-alueen tärkeät elinympäristöt ja luonnon monimuotoisuuden kannalta erityisen tärkeät alueet on otettava huomioon kaavaprosessissa. Jätevesien käsittelymääräystä on hieman tarkennettava. Hulevesien käsittelyn huomioiminen ei ilmene. Kaavamerkintöjen tulisi olla yksikäsitteisiä ja ympäristöministeriön ohjeen mukaisia. Esim. rakennuspaikan rakennusalojen ja ohjeellisten rakennusalojen erot ja merkitys eivät täysin selviä. Metsien käsittelyssä tulisi korostaa jatkuvan kasvatuksen hakkuutapoja sekä pienaukko- ja harvennushakkuuta. Luonnonmukaisen lähteen vaarantaminen on kielletty. Kaavamääräyksissä tulisi ottaa huomioon, että aallonmurtajien, venekaivantojen ja venesuojien rakentaminen luonnonmukaista rantaa ja vesirajaa muokkaamalla on kielletty. Pelastusviranomaisten toimintamahdollisuuksista on huolehdittava kaikissa tilanteissa.

- o kaavaselostusta täydennetään yleiskaavan sisältövaatimusten, kaavan vaikutusten ja muiden lausunnon esitettyjen asioiden osalta. Rantametsien ja tärkeiden elinympäristöjen käsittelymääräyksiä tarkennetaan. Jätevesimääräystä tarkennetaan, lisätään määräykset hulevesien käsittelystä ja käydään läpi kaavamerkinnät ja -määräykset verraten ministeriön ohjeisiin. Palovaaran kalliialueella ei tällä hetkellä juuri ole virkistyskäyttöä tai maisemankatselua. Kaavaluonnoksessa on näkymltään paras vaaran pohjoisosa varattu ko. tarkoituksiin. Matkailurakentamista palvelevat tiet, pysäköintipaikat ja polut helpottavat huomattavasti alueen maisemista nauttimista ja niiden saavuttamista. Tielle on osoitettu riittävän loiva maastonkohta. Myös vesihuollon toteuttaminen on nykyteknikalla mahdollista ilman merkittäviä ympäristövaurioita. Muita matkailurakentamisen sijoitusvaihtoehtoja on tutkittu, mutta tarkoitukseen sopivia kohtia ei ole. Vetovoimaisen matkailukohteen toteuttaminen edellyttää sen sijaintipaikalta erityisiä ominaisuuksia. Esimerkiksi tavanomaisella rantaan sijoituvalla paikalla ei ole näillä alueilla riittäviä toimintaedellytyksiä eikä sellainen houkuttele asiakkaita.

Kaavaehdotus oli nähtävillä 29.6.-16.8.2020. Muistutuksia ei jätetty ja lausunnoissa todettiin seuraavaa kaavoittajan vastineella täydennettynä:

- Lapin liitto 7.8.2020 toteaa, että lainvoimaisessa Itä-Lapin maakuntakaavassa ja Rovaniemen ja Itä-Lapin maakuntakaavaehdotuksessa alue sijaitsee virkistysalueella (V 843). Ranta-asemakaavan valmisteluvaiheen lausunnoissa esitetyt täydennykset on otettu huomioon. Ehdotuksessa on ohjeellisella merkinnällä rannan suuntaisen ulkoilureitti ja rakentamattomat ranta-alueet on osoitettu retkeily- ja ulkoilualueeksi. Merkinnät tukevat maakuntakaavassa osoitetun virkistysalueen toteuttamista. Ranta-asemakaavaehdotuksesta ei ole huomauttamista.
- Lapin ELY -keskus 14.8.2020 lausuu, että valtakunnalliset alueidenkäyttötavoitteet on riittävällä tavalla tuotu esille. Alueella ei ole yleiskaavaa, joten soveltuvin osin on otettava huomioon, mitä yleiskaavan sisältövaatimuksista säädetään. Kaavaratkaisun vaikutukset on arvioitava kaava-alueella laajemmallekin alueelle. Matkailua palvelevien rakennusten korttelialue (RM) sijoittuu lähes kokonaan korkeimmalle paikalle laajan kalliopaljastuman alueelle. ELY -keskuksen mielestä alue ei ole rakennuspaikaksi sopiva mm. viemäriverkostojen ja teiden rakentamisen sekä luonto- ja maisema-arvojen turvaamisen kannalta. Korttelin osoittamista tulisi harkita uudelleen. VR -alueille osoitettujen kota- ja laavurakenteiden (vu 50) tulee olla yleiseen virkistyskäyttöön tarkoitettuja pienimuotoisia, luontoarvot huomioivia taukopaikkoja. Osa iglu -tyyppisistä pienistä rakennuksista tulisi sijoittaa ravintolan huoltorakennuksen lähelle rakennuskelpoiselle alueelle. VR -alue ja ohjeellinen ulkoilureitti turvaavat retkeilyn ja ulkoilun tarpeet. Metsien käsittelyssä tulisi korostaa jatkuvan kasvatuksen hakkuutapoja. Vesilain 2 luvun 11 § mukaan luonnontilaisen lähteen vaarantaminen on kielletty. Rakentamiskorkeutta koskevaan määräykseen tulisi lisätä "vähintään" sana. Kulttuuriympäristön, pohjavesiasioiden, jätevesien tai liikenteen osalta ei ole huomioitavaa.
 - o ELY -keskus ei pidä RM -aluetta Palovaaran laella rakennuspaikaksi soveltuvana. Kuitenkin lausunnon sa on annettu alueen toteuttamiseksi aivan asianmukaisia ohjeita kuten, ettei kalliota saa murskata eikä peittää sekä, että majoitusrakennuksiin johtavat tiet tulee rakentaa luonnonmukaisesti kapeina väylinä. Näin on kaavamääräysten mukaan tehtävä. Korttelin sijaintia on harkittu työn kuluessa eikä sitä ole syytä muuttaa tai poistaa. VR -alueet ovat "yleisiä" virkistysalueita ilman yk -merkintää. Täten alueen vähäinen rakentaminenkin palvelee yleistä tarvetta. Metsien käsittelyn, lähteiden ja rakentamiskorkeuden määräyksiä voidaan tarkentaa esitetyllä tavalla.

Posion kunnanhallitus esitti ... 2021 § ... Posion kunnanvaltuusto hyväksyi kaavan ... 2021 § ...

4.3.4. Viranomaisyhteistyö

Viranomaisneuvottelu on pidetty 29.11.2019 koskien sekä tätä Posion että Rovaniemen puolen kaavaa. Muistio on ohessa:

POSION JA ROVANIEMEN AUTTIJÄRVEN RANTA-ASEMAKAAVAN
1. VIRANOMAISNEUVOTTELU
29.11.2019 KLO 9.00-11.15
LAPIN ELY-KESKUS, HAAPA-KOKOUSHUONE

1 § LÄSNÄOLIJAT JA JÄRJESTÄYTYMINEN

- Hannu Raasakka Lapin ELY -keskus
- Leena Ruokanen - ” -
- Pekka Herva - ” -
- Niina Karjalainen - ” -
- Riku Tapio - ” -
- Juha Piisilä Lapin liitto
- Markku Pyhäjärvi Rovaniemen kaupunki
- Timo Hätönen - ” -
- Kari Laurila Posion kunta
- Matti Keränen Metsähallitus
- Matti Myllynen Metsähallitus ja omat maat
- Kimmo Mustonen KimmoKaava, kaavan laatija

Puheenjohtajaksi valittiin Hannu Raasakka ja muistion laatijaksi Kimmo Mustonen. Muistion varmentavat Leena Ruokanen, Markku Pyhäjärvi ja Kari Laurila, jonka jälkeen se toimitetaan osallistuneille

2 § NEUVOTTELUN LAINMUKAISUUS

Kyseessä on maanomistajan kaava. Todettiin, että Rovaniemen kaupungin osalta kaavan vireilletulosta on ilmoitettu 19.6.2019 ja valmisteluaineisto oli nähtävillä 24.6.-23.7.2019. Posion osalta vireilletulosta on ilmoitettu 3.7.2019 ja kaavan valmisteluaineisto oli nähtävillä 3.7.-2.8.2019.

Neuvottelu on 1. viranomaisneuvottelu, joka olisi tullut pitää ennen valmisteluaineiston nähtävillä pitoa MRA 26.1 §:n mukaisesti. Mm. tämän vuoksi kaavojen valmisteluaineistosta pyydetään uudestaan mielipiteet.

3 § KAAVASUUNNITELMIEN ESITTELY

Kimmo Mustonen esitteli PowerPoint -esityksenä kaavojen lähtötietoja, valo- ja drone -kuvia, mitoitusta ja kaavaluonnokset. Kaavojen laatimisen aloite on tullut yksityisen metsäyhtymän taholta. Kaikkia Auttijärven, Venejärven ja Karjalanjärven maanomistajia on kuultu ja kysytty kiinnostusta kaavoitukseen kaavan laatijan taholta. Nyt mukana olevien tilojen lisäksi oli alkuvaiheessa joitakin muita kiinteistöjä mukana, mutta ne jäivät kuitenkin pois. Luonto-, muinaismuisto- ym. selvitykset on tämän vuoksi tehty ranta-asemakaavoitettavia alueita laajempina.

4 § ERI OSAPUOLTEN NÄKEMYKSET

- Leena Ruokanen totesi, että valtakunnalliset alueidenkäyttötavoitteet (VAT) olisi tullut tunnistaa tarkemmin ja käsitellä vain puheena olevia kaavoja koskevat tavoitteet. VATEja ovat tulvavaaran huomioon ottamisen ja virkistyskäytön edistäminen. Kaavaluonnoksissa ei ole ollenkaan virkistysalueita. Alueelta puuttuu yleiskaava, joten myös yleiskaavan sisältövaatimukset on otettava huomioon. Lapin ELY-keskus pitää olennaisena kaavan tavoitteena virkistyskäytön alueidenkäytöllistä järjestämistä alueella.
- Pekka Herva totesi, että MY -merkintä on hyvä, vaikka esim. VR voisi sopia paremmin. Lähteiden luo -merkintä tulisi olla sl -alkuinen merkintä. Ainakin yhteysreitti olisi hyvä esittää käyttäen olemassa olevia teitä ja polkuja. Tarvetta on myös tämän alueen tuleville käyttäjille. Palovaaran RM -alueen laajuutta tulisi vielä tutkia, koska RM-alue sijoittuu laajasti kalliopaljastuman alueelle, mihin vesi- ja jätevesijohtojen sekä teiden rakentaminen luonnonmukaisesti on vaativalaa. RM- aluetta tulee siirtää sijansa verran itään päin, kun pyritään säilyttämään alueen luonnontila vetovoimaisena. Yleisen luonnon virkistyskäytön edellytykset tulee turvata lakialueella. RM-alueen jätevesien johtamista ja käsittelytapaa ei ole esitetty.
- Niina Karjalainen katsoi, että lausuntojen mukaiset korjaukset määräyksiin on syytä tehdä, Rakentamiskorkeuden määrittämisen lähtötaso on keskivedenkorkeus. Käytännössä ei maastosta johtuen ole suurta rakenteiden kastumisvaaraa
- Juha Piisilä kertasi maakuntakaavojen tilanteen ja sisällön. Tekeillä olevan Rovaniemen ja Itä-Lapin maakuntakaavoitukseen menee ainakin vuosi. Auttiköngään ja Korouoman välillä on jo seutukaavavaiheesta asti ollut virkistysalue (V), jota koskee ehdollinen rakentamisrajoitus. Ranta-asemakaavojen laatimiselle ei kuitenkaan ole esteitä.
- Rovaniemen ja Posion puolesta tuotiin esille, että kunnat huolehtivat kaavojen hallinnollisesta käsittelystä. Pohjakartat on hyväksyttävä Rovaniemen osalta kaupungingeodeetilla ja Posion osalta Kuusamon kaupungilla, jonka kanssa Posion kunnalla on yhteistyösopimus. Kaavoja käsitellään nykyään pitkälle tiedostoina, jolloin kaavan mittakaavalla ei ole suurta merkitystä. Ne voidaan pitää esitetyn mukaisina. Rakennusalat ja -etäisyydet korttelien/rakennuspaikkojen rajoista on syytä määrätä kaavassa ja esittää mahdollisesti erillisenä ohjeellisena tonttisuunnitelmana. Rantaan puuston säilyttämisestä koskevat määräykset. Vierasmajan määrittely syytä tehdä selvemmin, mm. onko kyseessä loma-asunto vai talousrakennus.
- Matti Keränen totesi, että ominaisuuksiltaan tavanomaisia matkailukohteita ei tarvita lisää. Palovaara on poikkeava ja sopii hyvin Auttiköngään ja Korouoman välille. Yhtenäistä näiden välistä retkeilyreittiä tuskin tarvitaan tai paljon käytettäisiin. Lähinnä voi tulla kyseeseen melonta- tai veneilyreitti vesistöissä. Auttijärven eteläpuoleista yhtenäistä ranta- aluetta ei tulla hakkaamaan, joten se voi olla myös VR -merkinnällä.

- Matti Myllynen esitti Palovaaran laen varauksen laajuuden tutkimista. Palokonkäärle on syytä esittää reitti ja laavupaikka. VR -merkinnöille metsäyhtymän mailla ei ole esteitä

5 § KAAVATÖIDEN JATKO

- MY -alueet muutetaan VR -alueiksi ja niitä laajennetaan tonttien ympärillä ja rannoilla
- Palovaaran RM -alueen laajuus tutkitaan
- valtakunnallisista alueidenkäyttötavoitteista käsitellään vain tätä aluetta koskevat
- vedenlaatukartat selostukseen
- jo toteutuneet rakennuspaikat esitettävä tarkemmin esim. liitekarttana
- tieyhteydet syytä esittää yleiselle tielle asti
- jätevesimääräystä tarkennettava
- korjausten jälkeen kaavojen valmisteluaineistot uudelleen nähtävillä, jolloin ehdotusvaihe todennäköisesti helpottuu ja sujuvoituu. Nähtävillä olon ei tarvitse kestää kuukautta vaan voi olla lyhyempi, kuitenkin vähintään 14 vrk.

6 § NEUVOTTELUN PÄÄTTÄMINEN

Neuvottelu päätettiin klo 11.15

MUISTION VAKUUDEKSI:

Kimmo Mustonen

VARMENTAJAT:

Leena Ruokanen

Markku Pyhäjärvi

Kari Laurila

JAKELU:

- osanottajat

Poronhoitolain 53 § mukaan suunnitellessaan valtion maita koskevia, poronhoidon harjoittamiseen olennaisesti vaikuttavia toimenpiteitä valtion viranomaisten on neuvoteltava asianomaisen paliskunnan edustajien kanssa. Nyt suunniteltua kaavaa ja sen vaikutuksia ei pidetä olennaisesti vaikuttavina toimenpiteinä, joten neuvotteluja ei käydä. Paliskunnilla on kannanottomahdollisuus nähtävillä olojen yhteydessä.

Kaavaehdotuksesta annettujen lausuntojen johdosta on pidetty kaavaneuvottelu Teamsin välityksellä 12.11.2020. Muistio on ohessa.

POSION AUTTIJÄRVEN RANTA-ASEMAKAAVAN KAAVANEUVOTTELU
12.11.2020 KLO 10.00-11.10
TEAMS -KESKUSTELU

1 § OSALLISTUJAT JA JÄRJESTÄYTYMINEN

- | | | |
|----------------------|------------------------------|---------------------|
| - Hannu Raasakka | Lapin ELY -keskus | puheenjohtaja |
| - Anne Lindholm | - ” - | |
| - Risto Uusipulkamo | - ” - | |
| - Risto Romakkaniemi | - ” - | |
| - Riku Tapio | - ” - | muistion varmentaja |
| - Olavi Lehtiniemi | Posion kunta | |
| - Heli Knutars | - ” - | |
| - Kari Laurila | - ” - | muistion varmentaja |
| - Antti Laihola | - ” - | |
| - Matti Myllynen | Metsähallitus ja metsäyhtymä | |
| - Juho Nurmela | Metsähallitus | |
| - Kimmo Mustonen | KimmoKaava | sihteeri |

2 § KUNNAN PUHEENVUORO

- Kari Laurila totesi, että kaavaehdotus on ollut nähtävillä 29.6.-16.8.2020. Kunta on katsonut neuvottelun tarpeelliseksi lähinnä ELY-keskuksen lausunnon riittävän huomioimisen varmistamiseksi.

3 § ELY -KESKUKSEN PUHEENVUORO

- Riku Tapio kertasi annetun lausunnon, jossa on mm. todettu, ettei RM-alue ole MRL:n mukainen sopiva rakennuspaikka. Pekka Herva ei voinut tähän neuvotteluun osallistua. Alueella ei ole valta- tai maakunnallisia arvoja ja yleiset virkistystarpeet ja reitit on riittävän hyvin huomioitu.

4 § KESKUSTELU

- Heli Knutars katsoi kaavan olevan hyvä projekti ja sitä tulee viedä yhteistyössä eteenpäin. ELY-keskuksen kanta halutaan etukäteen tietoon, mikäli kaava hyväksytään esim. nähtävillä olleessa muodossa. Hannu Raasakka vastasi, ettei alueella ole sellaisia valta- tai maakunnallisia arvoja, joiden perusteella voisi tehdä valituksen. Oikaisukehotus olisi toki mahdollinen, jos siihen olisi tarvetta, mutta lähinnä on tarkoitus edistää kunnan maankäytön suunnittelua. Muutokset esim. vesihuoltomääräyksiin eivät vaadi kaavan asettamista uudelleen nähtäville, jos muutokset koskevat vain yksityistä etua ja niitä osallisia, joita muutokset koskevat, kuullaan erikseen (MRA 32 §).
- Olavi Lehtiniemi piti tärkeänä, ettei kunnalle aiheudu toteutuksesta merkittäviä rakennus- tms. kustannuksia
- Antti Laihola katsoi, että lähinnä RM-alueen toteutuksessa määräysten tulkinta voi aiheuttaa ongelmia ja miettimistä, mutta ne lienevät ratkaistavissa.
- Kimmo Mustonen totesi, että ELY-keskuksen lausunnossa on myös RM -alueen rakentamiselle annettu ohjeita ja toteutusesityksiä, joten rakentamista ei ole pidetty ehdottomasti kielteisenä. Luonnoksen 2. nähtävillä olosta on samanlainen ratkaisu ollut esillä ja sen on kunta hyväksynyt ja päättänyt asettaa nähtäville ehdotuksena. Kaavalla pyritään luomaan puitteet ja mahdollisuudet toteuttamiselle. Tarkemmat suunnitelmat ja kustannuslaskelmat tehdään myöhemmin. Jos riittävää kannattavuutta ei ole, niin hanke voi jäädä toteutumatta.
- Matti Myllynen piti huonona, ettei yhteismetsä ole voinut osallistua tähän neuvotteluun. Palovaaran RM -alue on koko kaavan ydin. Alueelle toivotaan tavanomaisen lomarakentamisen lisäksi matkailijoita eikä niitä ”tavanomaisille” paikoille saada houkutelua. Palovaaran alueella on jo rakentamisaluetta siirretty ja yleiset tarpeet huomioitu. Tien teko on suhteellisen helppoa. Kaavaratkaisu ei ole aiheuttanut naapureiden tai ulkopuolisten taholta mitään vastustusta tai kommentointia. Samantyyppisiä kalliovaaroja on lähistöllä useita, joskin niitä on mm. tuulivoimalakäyttöön otettu. Paloköngäs on jätetty rakentamattomaksi samoin kuin Metsähallituksen maita järven eteläpuolella Rovaniemen osan kaavassa. Alueen lähellä on Napapiirin veden yleinen vesijohto
- Risto Romakkaniemi ilmoitti, että kallioalueen vesihuollon rakentaminen voi tulla kalliiksi. Puhtaan veden saanti onnistuu joko porakaivolla tai yleisestä vesijohdosta. Viemäri-vesien umpisäiliöille ja/tai saostussäiliöille on järjestettävä ajoyhteys. RA -alueilla tulisi mielellään olla kuivakäymälä ja kantovesi, jolloin vähäiset jätevedet voidaan imeyttää maastoon.
- Risto Uusipulkamo kysyi, onko liikenteen melu ja mahdolliset melumääräykset otettu huomioon? Keskustelussa todettiin, ettei liikenteen melu ole merkittävä ongelma, kun otetaan huomioon kaava-alueen ja sen mahdollistaman rakentamisen etäisyys maantiestä.
- Anne Lindholm totesi, että puhtaan veden saantiin on kiinnitettävä huomiota. Samalla alueella olevat mahdolliset maalämpökaivot voivat aiheuttaa ongelmia, mikäli talousvedenhankinta toteutetaan porakaivoin. Paras ratkaisu on liittyä yleiseen vesijohtoon. Mikäli vedenhankinta tehtäisiin lähteestä, veden tarve ja lähteen antoisuuden riittävyys on selvitettävä etukäteen, ja huomioitava, että luonnontilaisen lähteen vaarantaminen on vesilailla kielletty (VL 2 luku, 11 §). Lähteen vaarantamiskiellosta voidaan hakea poikkeamista. Varsinainen vedenotto voi myös vaatia vesilain mukaisen luvan.

5 § MUUT ASIAT JA JATKOTOIMET

Kaavoittaja selvittää vesihuoltomääräyksen muotoilua. Sen jälkeen kaava menee kunnan hyväksymiskäsittelyyn. Muita asioita ei ilmennyt.

6 § NEUVOTTELUN PÄÄTTÄMINEN

Muistio toimitetaan luettavaksi ja kommentoitavaksi kaikille osallistujille, jonka jälkeen se allekirjoitetaan ja hyväksytään.

MUISTION VAKUUDEKSI:

Hannu Raasakka
puheenjohtaja

Kimmo Mustonen
sihteeri

Riku Tapio
varmentaja

Kari Laurila
varmentaja

JAKELU:

- osanottajat, sähköposti
- kaava-asiakirjat

4.4. Asemakaavan tavoitteet

4.4.1. Lähtökohtatavoitteet

Valtioneuvosto on 30.11.2000 antanut päätöksensä maankäyttö- ja rakennuslain 22 § mukaisista **valtakunnallisista alueidenkäyttötavoitteista (VAT)**. Tavoitteet on vähäisillä tarkistuksilla uudistettu 13.11.2008. Seuraava uudistus on hyväksytty valtioneuvostossa 14.12.2017 ja tavoitteet tulivat voimaan 1.4.2018. Uusilla tavoitteilla pyritään:

- tukemaan siirtymistä vähähiiliseen yhteiskuntaan
- edistämään luonnon monimuotoisuutta ja kulttuuriympäristön kestävää käyttöä
- luomaan mahdollisuuksia elinkeinojen uudistumiselle alueidenkäytön avulla
- huomioimaan kaupungistumisen tarjoamat mahdollisuudet ja vastaamaan sen tuomiin haasteisiin

Valtakunnallisen alueidenkäyttötavoitteet käsittelevät seuraavia kokonaisuuksia:

- toimivat yhdyskunnat ja kestävä liikkuminen
- tehokas liikennejärjestelmä
- terveellinen ja turvallinen elinympäristö
- elinvoimainen luonto- ja kulttuuriympäristö sekä luonnonvarat
- uusiutumiskykyinen energiahuolto

Valtakunnalliset tavoitteet vaikuttavat varsin vähän kaavan sisältöön ja siinä käsiteltäviin asioihin kaavan luonteen vuoksi. Tunnistettavia kohtia sekä niiden edistämistä on kuvattu seuraavassa taulukossa.

Tavoite	Kaavan vaikutus ja tavoitteen edistäminen
<u>Tehokas liikennejärjestelmä</u>	Alue on maakunta- ja aluekeskuksia yhdistävien väylien lähellä. Väylien varrella on lähiseudun kiinnostavia käyntikohteita. Uusille kaavoitettaville rakennuspaikoille on tehtävä hieman uusia teitä ja muutoin teitä on ajoittain parannettava normaalin kulumisen mukaan. Kaava ei vaikuta väyläjärjestelmiin merkittävästi. Tavoitetta edistetään.
<u>Terveellinen ja turvallinen elinympäristö</u>	Hieman melua aiheutuu alueen omasta moottorikelkkailusta. Pääreitit ovat kuitenkin kaukana. Järvellä veneilyn aiheuttama melu on erittäin vähäistä. Muita häiriötekijöitä tai ilmanlaatuun vaikuttavia kohteita ei ole lähellä. Jätevesien käsittely hoidetaan nykymääräysten mukaisesti, joten pinta- tai pohjavesien tila ei heikenny. Jokaisella rakennuspaikalla sallittu saunan ja etenkin loma-asunnon rakennuspaikka on useita metrejä Auttijärven pinnan yläpuolella, joten tulvavaaraa ei ole ollenkaan. Hulevesien käsittely on kaavamääräyksissä huomioitu. Tavoitetta edistetään.
<u>Elinvoimainen luonto- ja kulttuuriympäristö sekä luonnonvarat</u>	Kaava-alueella ei ole merkittävää kulttuuriympäristöä, muinaismuistoja tai rakennusperintökohteita. Palokönkään uittorakenteet eivät vaaranna kaavan takia ja ne otetaan huomioon. Luontoarvoiltaan merkittävät alueet ja maisematekijät on tutkittu ja otettu huomioon. Alueen rakentaminen, eläminen ja käyttö tehdään ympäristöystävällisesti mahdollisimman vähän luonnonvaroja käyttäen. Kaavaratkaisu ei heikennä luonnon monimuotoisuutta. Ekologiset yhteydet alueella turvautuvat. Yleiseen virkistykseen on varattu alueet ja yhtenäiset reitit. Tavoitetta edistetään.

Uusiutumiskykyinen energiahuolto

Nykyiset verkostot riittävät alueen tekniseen huoltoon eikä suurta lisäkuormitusta aiheudu. Energian tarve on suhteellisen vähäinen ja hoidetaan Auttjärven ympärillä olemassa olevien verkostojen kautta. Välttämättä sähköistystä ei uloteta kaikille alueilla, joten niissä käytetään tuuli- ja aurinkovoiman lähteitä. Tavoitetta edistetään.

Maakuntakaavassa Auttjärven ympäristö on virkistysaluetta (V). Sen kaavoitukselle myös loma-asunnoille ei Lapin liitto, Rovaniemen kaupunki ja Posion kunta katsoneet olevan esteitä. Riittävät reittiyhteydet voidaan turvata. Muu alue on maa- ja metsätalousvaltaista aluetta (M tai MT). Yleismääräykset ja muut maakuntakaavan määräykset on otettu huomioon.

Kunta ei alkuvaiheessa ole asettanut erityisiä tavoitteita. Yleiskaavan laatiminen ei ole lähiaikojen suunnitelmissa.

Ranta-asemakaava pyritään laatimaan siten, että kaava olisi toteuttamiskelpoinen. Luontoarvot, muinaisjäännökset, pohjavesiasiat ym. perustiedot on selvitetty mahdollisimman tarkoin ja otettu huomioon kaavan sisällössä. Kaava on tarkoitettu normaaliin loma-asutukseen. Rovaniemen kaupungin ja Posion kunnan ja niiden ympäristöjen, Kirintövaaran, Pentikin, Riisitunturin, Auttikönkään, Korouoman ym. matkailukohteet ovat varsin lähellä ja niiden palveluita voidaan hyödyntää. Alueen lähistöllä on hyvät Metsähallituksen ja Posion yhteismetsän metsästys- ja kalastusalueet. Myös naapurikuntien kohteisiin (Ranuan eläinpuisto, Ruka, Syöte, Taivalvaara, Suomutunturi ...) on varsin lyhyet matkat.

4.4.2. Työn aikana syntyneet tavoitteet

Eri neuvottelujen ja keskustelujen aikana ja johdosta syntyneet selvitykset, tavoitteet, lausunnot yms. on kaavan työstämisessä otettu huomioon.

4.5. Asemakaavaratkaisujen vaihtoehdot ja niiden vaikutukset

4.5.1. Alustavat vaihtoehdot ja niiden arviointi

Merkittävästi toisistaan poikkeavia vaihtoehtoja ei ole tehty. Luonnosvaiheessa on maanomistajien kanssa tutkittu erilaisia rakennuspaikkojen sijoittelu- ja lukumäärävaihtoehtoja ja ne ovat muuttuneet useaan kertaan. Luontoselvitys, ilmansuunnat, rakennuskelpoisuus, kiinteistöjaotus jne on rakennuspaikkojen sijoittelussa otettu huomioon. Jyrkimmät rinnekohtat jäävät rakentamisen ulkopuolelle. Kaavan mukaiset paikat ovat täysin rakentamiskelpoisia maaperän, puuston, rinteiden kaltevuuden yms. puolesta.

4.5.2. Ratkaisun valinta ja perusteet

Kaavoittajan, Metsähallituksen, yhteismetsän ja metsäyhtymän edustajien kanssa käytyjen keskustelujen, maastokäyntien, luonto- ja muinaismuistonselvitysten, ilmakeinon, pohjakartoituksen ja muiden selvitysten perusteella on päädytty esittämään luonnosvaiheen mukaista ratkaisua. Metsähallituksen mailla on Auttjärven eteläranta Rovaniemen puolella jätetty kokonaan rakentamisen ulkopuolelle haasteellisen maaston vuoksi. Samalla on saatu yhtenäinen rakentamisen ulkopuolelle jäävä rantaluoma. Myös muilla alueilla on rakentamista keskitetty varsin paljon.

Maankäyttö- ja rakennuslain 73 §:ssä on esitetty loma-asutusta koskevan asemakaavan sisältövaatimukset.

Ranta-alueiden loma-asutusta koskevan yleis- ja asemakaavan erityiset sisältövaatimukset

Laadittaessa yleiskaavaa tai asemakaavaa (*ranta-asemakaava*) pääasiassa loma-asutuksen järjestämiseksi ranta-alueelle on sen lisäksi, mitä yleis- tai asemakaavasta muutoin säädetään, katsottava, että:

- 1) suunniteltu rakentaminen ja muu maankäyttö sopeutuu rantamaisemaan ja muuhun ympäristöön;
- 2) luonnonsuojelu, maisema-arvot, virkistystarpeet, vesiensuojelu ja vesihuollon järjestäminen sekä vesistön, maaston ja luonnon ominaispiirteet otetaan muutoinkin huomioon; sekä
- 3) ranta-alueille jää riittävästi yhtenäistä rakentamatonta aluetta.

Ranta-asemakaavasta on muutoin voimassa, mitä asemakaavasta säädetään. Mitä 60 §:ssä säädetään asemakaavan ajanmukaisuuden arvioinnista, ei kuitenkaan koske ranta-asemakaavaa.

Kaavassa on vaatimukset huomioitu seuraavasti:

<u>MRL</u>	<u>Kaavassa huomiointi</u>
Rakentamisen sopeutuminen ranta-maisemaan ja muuhun ympäristöön	Maisematekijät ja luontoarvot on inventoitu ja otettu huomioon kortteleiden, teiden ja muiden toimintojen sijoittelussa. Rakennusten etäisyydet rantaviivasta ovat rakennusjärjestyksen mukaiset. Kaavamääräysten mukaan on noudatettava riittävää yhteensopivuutta rakentamisessa. Kortteleiden paikkojen soveltuvuus on tutkittu maastossa.
Luonnonsuojelu	Suojelualueita vaativia kohteita ei ole löydetty
Maisema-arvot	Puronvarret, jokialueet, avokalliot, jyrkimmät maastonkohdat yms. on jätetty rakentamisen ulkopuolelle. Rakennuspaikat sijoittuvat alueille, joilla ei ole merkittäviä maisema-arvoja. Palovaaran osittainen otto rakentamiseen mahdollistaa myös alueelta avautuvista maisemista nauttimisen. Vastaranta Auttijärven itäpäässä jää samanaikaisesti laadittavassa kaavassa rakentamattomaksi
Virkistystarpeet	Reitistöt alueen läpi on osoitettu kaavassa ohjeellisesti. Auttijärven rannassa on yhtenäinen retkeilyalue. Vapaata rantaviivaa jää alueelle runsaasti. Metsähallituksella ja yhteismetsällä on laajat retkeily- ym. käyttöön varatut, sopeutuvat tai toteutetut alueet sekä reitistöt ympäristössä.
Vesiensuojelu, vesihuolto	Vesiasiat järjestettävä erityislainsäädäntöä noudattaen, yhteisiä hankkeita ei alueelle ole tarpeen toteuttaa väljän rakentamisen vuoksi. Pohjavesialueita ei ole alueella tai välittömässä läheisyydessä, joten rakentamisesta ei aiheudu vaaraa pohjaveden laadulle tai määrälle. Kaavamääräyksissä on huomioitu tulvan mahdollinen vaikutus sekä annettu hulevesien käsittelyä koskevat määräykset
Vesistön ominaispiirteet	Jokivarret, purot ja muut erityiset vesistöjen osat jäävät rakentamattomiksi. Rakennuspaikat on sijoitettu siten, että vastarannan paikat on huomioitu mahdollisuuksien mukaan

Maaston ominaispiirteet	Merkittävimmät jyrkänteet, kalliot, suoalueet ja muut alueen erityispiirteet on rakentamisen ja tiestön sijoittelussa otettu huomioon
Luonnon ominaispiirteet	Inventointi on tehty ja kohteet huomioitu
Yhtenäinen rakentamaton ranta-alue	Rakentamatta jää reilusti yli puolet rantaviivasta.

Alueella ei ole yleiskaavaa, joten sen laatimisen sisältövaatimukset on soveltuvin osin otettava huomioon. Maankäyttö- ja rakennuslain 39 §:ssä säädetään seuraavaa:

39 §

Yleiskaavan sisältövaatimukset

Yleiskaavaa laadittaessa on maakuntakaava otettava huomioon siten kuin siitä edellä säädetään.

Yleiskaavaa laadittaessa on otettava huomioon:

- 1) yhdyskuntarakenteen toimivuus, taloudellisuus ja ekologinen kestävyys;
- 2) olemassa olevan yhdyskuntarakenteen hyväksikäyttö;
- 3) asumisen tarpeet ja palveluiden saatavuus;
- 4) mahdollisuudet liikenteen, erityisesti joukkoliikenteen ja kevyen liikenteen, sekä energia-, vesi- ja jätehuollon tarkoituksenmukaiseen järjestämiseen ympäristön, luonnonvarojen ja talouden kannalta kestäväällä tavalla;
- 5) mahdollisuudet turvalliseen, terveelliseen ja eri väestöryhmien kannalta tasapainoiseen elinympäristöön;
- 6) kunnan elinkeinoelämän toimintaedellytykset;
- 7) ympäristöhaittojen vähentäminen;
- 8) rakennetun ympäristön, maiseman ja luonnonarvojen vaaliminen; sekä
- 9) virkistykseen soveltuvien alueiden riittävyys.

Edellä 2 momentissa tarkoitettut seikat on selvitettävä ja otettava huomioon siinä määrin kuin laadittavan yleiskaavan ohjaustavoite ja tarkkuus sitä edellyttävät.

Yleiskaava ei saa aiheuttaa maanomistajalle tai muulle oikeuden haltijalle kohtuutonta haittaa.

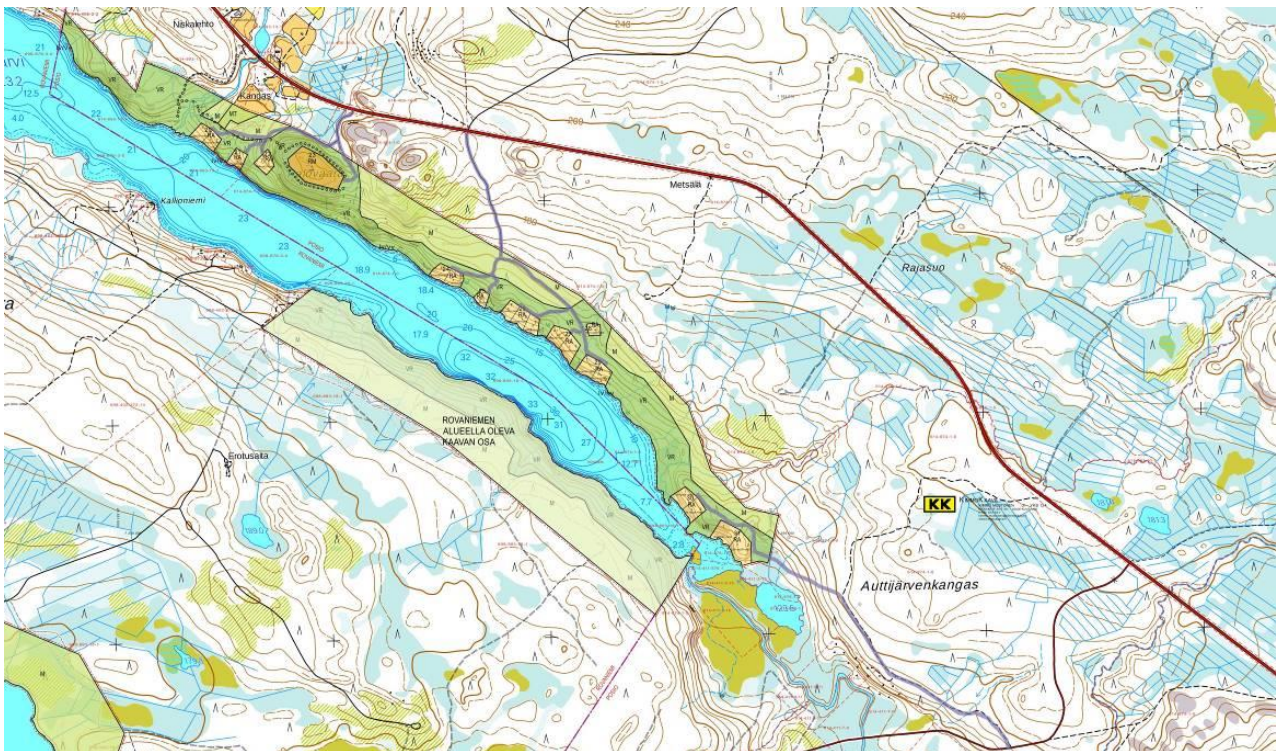
Edellä todettujen asemakaavan vaatimusten huomioimisen lisäksi yleiskaavan vaatimuksia on otettu huomioon seuraavasti:

<u>MRL</u>	<u>Kaavassa huomiointi ja merkitys</u>
Maakuntakaava otettava huomioon	Kaava-alueella on yhtenäinen virkistysalue ja -reitistöt
Yhdyskuntarakenne	Kaavalla ei ole vaikutusta yhdyskuntarakenteeseen vähäisen rakennuspaikkamäärän vuoksi
Asumisen tarpeet ja palvelut	Kaava ei vaikuta pysyvän asumisen tai palveluiden tarpeeseen tai sijoitteluun. Alueelle voi tulla pienimuotoisia matkailupalveluja
Liikenteen, energia-, vesi- ja jätehuollon järjestäminen	Liikenne- ja sähköverkostoihin ei ole vaikutusta. Vesi- ja jätehuolto ja osittain sähköhuolto hoidetaan rakennuspaikkakohtaisesti
Turvallinen, terveellinen ja tasapuoleinen elinympäristö	Alue mahdollistaa saasteettoman ja terveellisen loma- ja matkailuympäristön syntymisen. Paikoin vaativa, jyrkkä ja kallioinen maasto on otettu huomioon reittien sijoittelussa
Kunnan elinkeinoelämän toimintaedel-	Kaava mahdollistaa kunnan loma-asutukseen vähäisen lisäyk-

lytykset	sen ja mahdollistaa vetovoimaisen matkailukohteen rakentamisen. Kunnalle ei aiheudu kustannuksia
Ympäristöhaittojen vähentäminen	Alueen toteutus ei lisää merkittävästi ympäristöhäiriöitä kaava-alueella tai sen lähellä
Rakennetun ympäristön, maiseman ja luonnonarvojen vaaliminen	Alueella ei ole merkittävää rakennettua ympäristöä. Luonto- ja maisemakohteet on inventoitu. Kaavan johdosta osa alueesta siirtyy pois normaalista metsätalouskäytöstä. Rakennuspaikoilla ja niiden lähiympäristössä luonnon monimuotoisuus ja maisemat säilyvät tämän vuoksi todennäköisesti paremmin
Virkistysalueiden riittävyys	Ranta-alueet on rakennuspaikkojen ulkopuolella merkitty virkistysalueiksi. Alueelle on osoitettu yhtenäiset virkistysreitit järven suuntaisesti sekä niiden varsille laavu-, nuotiopaikka-, veneranta-, uimaranta- ym. varauksia

Vaikutukset rakennettuun ympäristöön

Tiestöä on rakennettava, parannettava ja siirrettävä jonkin verran. Tiestö palvelee lomarakentamisen ohella metsästystä, kalastusta, muuta virkistyskäyttöä, metsänhoitoa jne. Uusia liittymiä kantatielle ei tarvita. Suhteellisen väljä ja hajanainen rakentaminen ei mahdollista yhteistä vesi- ja viemärihuoltoa vaan se on järjestettävä kortteli- tai rakennuspaikkakohtaisesti. Sähköjakelu on mahdollista järjestää Auttijärven alueella. Runkolinjat ovat kantatien 81 varrella. Muilla alueilla käytetään tuuli- tai aurinkosähköä.



Kuva 21 Kaavaehdotuksen tiestön liittymien yleisiin teihin violetilla viivalla esitettyinä. Kaikki liittymät olemassa olevia.

Vaikutukset luontoon ja luonnonympäristöön

Rakentaminen muuttaa hieman kohdealueidensa maa- ja kallioperän pintakerroksia. Vähäisiä vaikutuksia voi olla vesistöön, mutta hyvin rajallisesti, koska jätevedet hoidetaan ympäristönsuojelulain (527/2014), valtioneuvoston päätöksen talousvesien käsittelystä viemäriverkostojen ulkopuolisilla alueilla (157/2017) ja kunnan ympäristönsuojelumääräysten mukaisesti. Ilmaan tai ilmastoon ei ole vaikutuksia.

Kaava-alueen metsät ovat pääasiassa käsiteltyjä talousmetsiä, joten kaavoitus ja rakentaminen eivät vaikuta haitallisesti luonnonympäristöön ja sen säilymiseen. Tärkeimmät luontokohteet on huomioitu rakennuspaikkojen sijoittelussa ja kaavamääräyksissä. Metsähallituksen, yhteismetsän ja metsäyhtymän toiminta noudattaa sertifi-kaatteja, jolloin mm. rantojen, puronvarsien, vesilaskujen, lähteiden yms. kohteiden lähellä ei hakkuita toimiteta. Se ei kuitenkaan estä alueiden käyttämistä lomarakentamiseen. Rakentaminen hillitsee niiden kohteiden lähialueiden metsän käsittelyä.

Alueet eivät ole pohjavesialuetta. Rakentaminen tulee olemaan tavanomaista lomarakentamista ja vähäistä matkailurakentamista kaukana rannasta ja vesien suojelu on rakennuspaikkojen sijoittelussa ja kaavamääräyksissä tarkoin huomioitu, joten ei ole suurta pelkoa pohja- tai pintavesien pilaantumisesta.

Rakentamisalueilla pintakasvillisuus poistuu ja saattaa lähialueilla muuttua. Kortteli-alueilla ei kuitenkaan ole merkittävää kasvillisuutta ja samantyyppistä aluetta jää myös rakentamisen ulkopuolelle.

Kaava-alueen vieressä oleva vesistö on varsin kapea ja pieniä. Rakentaminen näkyy tämän vuoksi hieman vastarannalle. Tämä on huomioitu rakennuspaikkojen sijoittelussa. Auttjärven eteläranta Metsähallituksen maan osalta Rovaniemen puolen kaavassa jää rakentamattomaksi. Peittävä puusto ja kasvillisuus estävät rakentamisen näkymisen häiritsevästi kauemmas. Lähempää tarkastellen maisemakuva hieman muuttuu, mutta koska alue ja sen ympäristö on jo osittain otettu rakentamiskäyttöön, ei muutos ole kovin merkittävä. Suurmaisemassa yhteismetsän alueelle tulevat tuuli-voimalat tulevat näkymään kauas.

Vaikutukset talouteen

Kaava-alueelle joudutaan parantamaan ja rakentamaan hieman loma-asutuksen tarvitsemaa uutta tiestöä. Kelkkareitit ovat kaukana ja niille tarvitaan yhdysreitit. Lisäksi on toteutettava rakennuspaikkakohtainen vesi- ja sähköhuolto. Alueella ja sen lähellä on lukuisia lähteitä, joista juomavesi voidaan ottaa. Rakentaminen ei aiheuta maanomistajalle, rakentajille tai yhteiskunnalle suuria kustannuksia. Sähköverkosto (20 kV) on varsin lähellä Auttjärven aluetta. Todennäköisesti yleistä sähköverkostoa ei koko alueelle kuitenkaan tule, vaan mahdollinen sähköistys hoidetaan tuuli- ja aurinkovoimalla tms.

Vaikutukset terveellisyyteen ja turvallisuuteen

Jätevesien ja muiden jätteiden käsittely hoidetaan määräysten mukaisesti. Merkittäviä terveysriskejä ei aiheudu.

Tiestö rakennetaan ja täydennetään siten, että hälytysajoneuvoilla on hyvä pääsy alueelle. Viitoitus suoritetaan teiden rakentamisen yhteydessä.

Alueen toteuttaminen ei aiheuta melua tai muuta häiriötä ympäristöön vähäistä rakentamisajan normaalia äänitason nousua lukuun ottamatta. Auto-, moottorikelkka-, moottorivene- yms. liikenne tulee olemaan vähäistä.

Mahdollinen tulvan vaikutus on huomioitu rakennusten korkeusaseman määrittelyssä. Kaavan rakennuspaikkojen kohdalla rinteet nousevat järvenpinnasta useita metrejä. Alaville kohdille ei tontteja ole merkitty. Vesistöjen vedenpinnan korkeuden vaihtelu on joka tapauksessa varsin vähäistä.

Vaikutukset eri väestöryhmien toimintamahdollisuuksiin lähiympäristössä

Vapaa liikkumismahdollisuus ei vähene merkittävästi. Alueen lähellä ei ole yleisiä kelkkailu-, hiihto-, retkeily- tms. reittejä. Lähistön matkailuyrityksistä saattaa suuntautua jonkin verran liikkumista tälle alueelle, joskin se todennäköisesti suuntautuu esim. Korouoman tai Auttikönkään alueelle. Reittien rakentaminen kuitenkin ehkä houkuttelisi uusia käyttäjiä. Reittejä tarvitaan myös tämän alueen lomanviettäjien ja matkailijoiden tarpeisiin. Metsähallitus samoin kuin muut tahot ovat kuitenkin pyrkineet poistamaan vähän käytettyjä reittejä ja niiden taukopaikkoja ja keskittyvät suosituimpiin reitteihin ja niiden huoltoon ja varustukseen. Maakuntakaavojen reittiyhteydet eivät ole toteutuneet, mutta rakentaminen saattaa edistää niiden syntymistä. Kaavassa on ohjeelliset reittien paikat osoitettu Auttijärven molemmille puolille.

Rakentaminen ei estä vesistöjen käyttämistä kalastukseen, melontaan tai muuhun veneilyyn. Vapaata rantaviivaa jää huomattavasti kaava-alueelle, jolloin myös jokamiehen oikeudet turvataan.

Suhteellisen väljän rakentamisen vuoksi poronhoitoon ei ole merkittävää vaikutusta.

Vaikutukset sosiaalisiin oloihin

Rakentamisesta ei aiheudu haitallisia sosiaalisia vaikutuksia vaan se tarjoaa jonkin verran työmahdollisuuksia rakentamisaikana, matkailuyrityksissä sekä lomarakennusten, teiden yms. huollossa. Rakentaminen pieneltä osaltaan tukee myös lähistön matkailuyritysten ja palvelujen toimintaa.

Vaikutukset kulttuuriin

Metsät ovat pääasiassa käsiteltyjä talousmetsiä. Kaavoitus ei aiheuta merkittäviä muutoksia rantamaisemaan, vaikka rakentamisen määrä lisääntyy. Rakentaminen hyvin suunniteltuna ja toteutettuna tukee ja täydentää ympäristön asutusta ja loma-asutusta. Kaava-alueen lähellä on muutama muinaismuistokohde. Myös uudemmat historiallisen ajan muistomerkit ja kohteet on otettu huomioon. Palokönkään uiton jäännöksiä ei Metsähallituksen aiemmissa tai työtä varten tehdyssä muinaismuistot selvityksessä ole noteerattu. Alue jää kuitenkin luontoarvojenkin vuoksi rakentamattomaksi. Rakennustapaohjeita tms. ei ole laadittu, vaan rakennustarkastus huolehtii rakentamisen sopeutumisesta maisemaan ja ympäröivään rakennuskantaan. Alueella ei ole kulttuuri- tai rakennushistoriallisesti merkittäviä rakennuksia.

Muut kaavan merkittävät vaikutukset

Kaavalla ei ole merkittäviä muita vaikutuksia.

4.5.3. Suunnitteluvaiheiden käsittelyt ja päätökset

Käsittelyt ja päätökset on selostettu aiemmin.

5. ASEMAKAAVAN KUVAUS

5.1. Kaavan rakenne

5.1.1. Mitoitus

Kaava koskee Metsähallituksen aluetta, Posion yhteismetsän ja metsäyhtymän omistamia kiinteistöjä. Valtion maiden ja yhteismetsän osalta on vain kaavaan kuuluva vesistö tarkasteltu. Ohessa on esitetty niiden ja emätilojen rantaviivojen määrät ja niiden muuntaminen kartalla ja taulukkona. Taulukossa kaikkien vesistöjen osalta on käytetty laskennallista määrää 6 rakennuspaikkaa / muunnettu rantaviiva-km.

RANTAMITOITUS

POSIO					
VESISTÖ	OMISTAJA	MUUNTAMATON RV	MUUNNETTU RV	MITOITUS	KAAVASSA
		m	m	6rp/mrv-km	
Auttijärvi	Metsäyhtymä	170	170	1	1
	Metsähallitus	690	690	4,1	2
	Yhteismetsä	3230	2820	16,9	17
YHTEENSÄ		4090	3680	22	20

Luonnoksessa 9.6.2019 oli kortteleita 12 kpl ja rakennuspaikkoja 20 kpl. Yksi kortteli on matkailutarkoitukseen (RM) osoitettu rakennusoikeudella 1000 k-m². Tämäkin on laskettu yhtenä rakennuspaikkana, vaikka rakennusoikeus on normaalia suurempi. Kortteli ei kuitenkaan rajoitus rantaan, kuten ei myöskään osa lomarakennusten paikoista. Rakennuspaikkakohtainen rakennusoikeus on muualla yhteensä 235 k-m² (RA), josta lomarakennuksen osuus on 150 k-m², saunan 25 k-m² ja muiden talousrakennusten 60 k-m². Rakennusoikeus on lomarakennuksissa yhteensä 4465 k-m² ja koko kaavassa 5465 k-m². Kaava-alueen pinta-ala on n. 96.1933 ha, joten aluetehokkuus on e=0.0057. Eri kortteleiden ja alueiden pinta-alat ja rakennusoikeudet olivat luonnoksessa 9.6.2019 oheisen taulukon mukaiset:

KORTTELIN NRO.	KÄYTTÖ	P-A	RAK.PAIKK.	K-M2
	MY	126444		
20	RA	9240	2	470
21	RA	5143	1	235
	M	55226		
	MT	9104		
22	RA	5841	1	235
23	RM	37393	1	1000
	MY	115673		
	M	163075		
24	RA	10178	2	470
	MY	100046		
25	RA	3623	1	235
26	RA	14455	3	705
27	RA	13561	2	470
28	RA	3072	1	235
29	RA	12857	2	470
	M	46708		
	MY	16958		

	M	36864		
	MY	78843		
30	RA	12588	2	470
31	RA	19426	2	470
	M	56329		
	MY	9286		
YHT.		961933	20	
		KÄYTTÖ	P-A	K-M2
		RA	109984	4465
		RM	37393	1000
		M	358202	0
		MY	447250	0
		MT	9104	0
		KOKO KAAVA	961933	5465
				20

Vuodepaikkojen arvioitu määrä oli n. 100-150 kpl.

Luonnoksessa 14.2.2020 rakennuspaikkojen määrä ja rakennusoikeudet pysyvät ennallaan. MY -alueet muuttuivat VR -alueiksi ja muutenkin pinta-alat muuttuivat. Tilastotiedot ovat ohessa:

KORTTELIN NRO	KÄYTTÖ	P-A	RAK.PAIKK.	K-M2
	VR	153199		
20	RA	9240	2	470
21	RA	5143	1	235
	M	7543		
	MT	9104		
22	RA	5841	1	235
23	RM	28991	1	1000
	VR	226401		
	M	20929		
24	RA	10178	2	470
	M	160907		
25	RA	3623	1	235
26	RA	14455	3	705
27	RA	13561	2	470
28	RA	3072	1	235
29	RA	12857	2	470
	M	94088		
	VR	150920		
30	RA	12588	2	470
31	RA	19426	2	470
YHTEENSÄ		962066	20	5465
		KÄYTTÖ	P-A	K-M2
		RA	109984	4465
		RM	28991	1000
		M	283467	0
		VR	530520	0
				RAK.P.
				19
				1
				0
				0

	MT	9104	0	0
KOKO KAA- VA		962066	5465	20

Kaavaehdotuksen 15.6.2020 tilastotiedot pysyvät luonnoksen 14.2.2020 mukaisina.

5.1.2 Palvelut

Kaava-alueen rakentamisen määrä ei tarvitse erillisiä palveluja. Palovaaraan tuleva matkailurakentaminen palvelee kuitenkin myös tulevia lomarakennuksia. Palvelut ovat pääasiassa Rovaniemen ja Posion keskustoissa, lähistön matkailuyrityksissä ja muissa lähialueen yrityksissä ja kylissä.

5.1.3 Suhde maakuntakaavoitukseen

Voimassa olevissa ja tekeillä olevissa maakuntakaavoissa osa ranta-asemakaava-alueesta on virkistysalueeksi (V) merkitty. Merkinnällä osoitetaan pääasiassa ulkoilu- ja retkeily- sekä urheilu- ja virkistystoiminnan alueita. Ko. alue on luodekaakkosuuntainen lähtien luoteessa suunnilleen Auttikönkään kohdalta ulottuen kaakossa Korouomaan Posion puolelle. Kaava ei ole toteutunut millään tavalla ranta-asemakaavan kohdalla.

Auttijärven ranta-asemakaavaa on laadittu kahtena kaavana kuntarajan mukaisesti Rovaniemen ja Posion puolelle. Auttijärven molemmin puolin on rakennuskortteleiden ulkopuoliset alueet osoitettu retkeily- ja ulkoilualueeksi (VR). Molemmin puolin järveä on kaavaan merkitty ohjeelliset, yhtenäiset ulkoilureitit käyttäen olemassa olevia tai uusia tie- ja polkuyhteyksiä.

Ranta-asemakaavat tukevat maakuntakaavoituksessa osoitettujen virkistysalueiden toteutumista. Virkistysreitit tulevat osittain loma-asutuksen tieyhteyksille. Se ei merkittävästi aiheuta haittaa pitkien reittien käyttöä. Teiden liikenne tulee olemaan vähäistä tavanomaista mökkiliikennettä.

5.2. Ympäristön laatua koskevien tavoitteiden toteutuminen

Ympäristön laatua koskevat ja muut tavoitteet on pystytty toteuttamaan varsin hyvin.

5.3. Aluevaraukset

5.3.1. Korttelialueet

Kortteleiden pinta-ala- yms. tiedot on esitetty edellä ja tilastolomakkeessa. RA – kortteleiden pinta-ala on yhteensä 109984 m², rakennusoikeus 4465 km² ja korttelitehokkuus e=0.041. Rakennuspaikan keskikoko on n. 5800 m². RM -korttelin pinta-ala on n. 28991 m², rakennusoikeutta on 1000 k-m² ja korttelitehokkuus on e=0.034. Alue on tarkoitettu esim. lasikattoisille tai -seinäisille rakennuksille, joista alueen kohteita maisemia, revontulia, tähtitaivasta jne voidaan ihailla. Ympäristö on suunnitellussa ja toteutuksessa otettava huomioon. Kaavassa on rakentamisen ohjaus muutoin esitetty varsin väljästi. Rannan puolella lomarakennuksia ei saa sijoittaa 25 m lähemmäksi rantaa. Erillinen rantasauna saa olla 15 m etäisyydellä rannasta. Myöskään rakentamistapamääräyksiä tai -ohjeita ei ole laadittu tiukoiksi, vaan rakentamisen laadusta ja riittävästä yhtenäisyydestä huolehditaan rakentamisen yhteydessä.

Posion yhteismetsän rakennuspaikoista on viisi rakennettuja. Osalla rakennukset ovat pieniä, huonokuntoisia ja siirrettäviä vaunuja. Rakennettujen paikkojen sijainti on oheisella kartalla, jolla näkyy myös kaavan ulkopuoliset rakennetut rantapaikat.



Kuva 22 Alueen rakennustilanne

5.3.2. Muut alueet

Korttelialueiden ulkopuolelle jääneet alueet on kaavassa merkitty M-, MT- tai VR – alueiksi. Metsänkäsittelylle ei ole annettu tiukkoja kaavamääräyksiä lukuun ottamatta luonto- ja ympäristöarvoja omaavia alueita (VR ja luo -alueet). Ranta-asemakaava noudattaa maakuntakaavan periaatteita. Auttijärven rannassa on retkeilyalueet molemmin puolin järveä ja yhtenäiset virkistysreitit on osoitettu. Ne kulkevat osittain tie-linjoja pitkin, mutta siitä ei puolin eikä toisin ole haittaa vähäisen liikenteen ja käytön vuoksi. Tarvittaessa voidaan reitit toteuttaa myös erillisinä, koska maanomistus on yhtenäistä.

5.4. Kaavan vaikutukset

Kaavan vaikutukset on selostettu edellä kappaleessa 4.5.2 ratkaisun valinnan yhteydessä.

5.5. Ympäristön häiriötekijät

Häiriötekijät alueella ovat suhteellisen vähäiset. Kantatie aiheuttaa jonkin verran melua etenkin kesäaikaan. Vesistöissä veneily on vähäistä. Alue on kaukana muista merkittävästi melua tai muuta häiriöitä aiheuttavista kohteista.

5.6. Kaavamerkinntät ja –määräykset

Kaavamerkinntät ja –määräykset ovat kaavakartan yhteydessä. Kaavassa on käytetty ympäristöministeriön 1.5.2000 astuneen asetuksen mukaisia kaavamerkintöjä.

5.7. Nimistö

Kaavateitä ei ole nimetty vaan kunta huolehtii osoitteistamisesta.

6. ASEMAKAAVAN TOTEUTUS

6.1. Toteutusta ohjaavat ja havainnollistavat suunnitelmat

Erityisiä suunnitelmia ei ole laadittu. Ohessa on kaavatyötä varten otettuja drone - kuvia.



Kuva 23 Palovaaran ja Palokönkään välistä aluetta. Yksityinen mökki keskellä. Oikeassa reunassa näkyvä Palovaara on puustoista aluetta eikä avokalliota



Kuva 24 Metsähallituksen aluetta. Tähän ei tule rakentamista



Kuva 25 Palokönkään alajuoksua

6.2. Toteuttaminen ja ajoitus

Maanomistajat vastaavat kaavan toteuttamisesta rakentamisen, tiestön ja vesihuollon osalta. Caruna Oy toteuttaa alueen sähköhuollon maanomistajien tilausten mukaisesti. Kaava-alueelle voidaan sijoittaa sähköjakeluverkostoa sekä muuntamoita kaavamääräysten estämättä.

Alue on ominaisuuksiltaan hyvin matkailu- ja lomarakentamiseen soveltuvaa, luonnoltaan ja maisemiltaan kaunista aluetta. Kaavan tultua hyväksytyksi alueen toteuttaminen tulee todennäköisesti jatkumaan varsin nopeasti, koska ainakin Metsähallituksen tarkoituksena on kaavoittaa alueita vain todellista tarvetta ja välitöntä myyntiä varten.

6.3. Toteutuksen seuranta

Kunnan ja valtion eri viranomaiset seuraavat lupakäsittelyn yhteydessä ja muutoin mm. alueen rakennuskannan yhtenäisyyttä, luonnon kestäkykyä, vesistöjen laadun muutoksia, liikennettä jne ja tekevät niiden perusteella johtopäätöksiä ja päätöksiä kaavan toteuttamisesta.

Kuusamossa, 9.6.2019, 14.2.2020, 15.6.2020

DI (maanmittaus, YKS 124)


Kimmo Mustonen

Asemakaavan seurantalomake

Asemakaavan perustiedot ja yhteenveto

Kunta	614 Posio	Täyttämispvm	15.06.2020
Kaavan nimi	AUTTIJÄRVEN RANTA-ASEMAKAAVA		
Hyväksymispvm		Ehdotuspvm	15.06.2020
Hyväksyjä		Vireilletulosta ilm. pvm	03.07.2019
Hyväksymispykälä		Kunnan kaavatunnus	
Generoitu kaavatunnus			
Kaava-alueen pinta-ala [ha]	96,2066	Uusi asemakaavan pinta-ala [ha]	96,2066
Maanalaisen tilojen pinta-ala [ha]		Asemakaavan muutoksen pinta-ala [ha]	

Ranta-asemakaava Rantaviivan pituus [km] 4,09

Rakennuspaikat [lkm] Omarantaiset 17 Ei-omarantaiset 3

Lomarakennuspaikat [lkm] Omarantaiset 17 Ei-omarantaiset 3

Aluevaraukset	Pinta-ala [ha]	Pinta-ala [%]	Kerrosala [k-m ²]	Tehokkuus [e]	Pinta-alan muut. [ha +/-]	Kerrosalan muut. [k-m ² +/-]
Yhteensä	96,2066	100,0	5465	0,01	96,2066	5465
A yhteensä						
P yhteensä						
Y yhteensä						
C yhteensä						
K yhteensä						
T yhteensä						
V yhteensä	53,0520	55,1			53,0520	
R yhteensä	13,8975	14,4	5465	0,04	13,8975	5465
L yhteensä						
E yhteensä						
S yhteensä						
M yhteensä	29,2571	30,4			29,2571	
W yhteensä						

Maanalaiset tilat	Pinta-ala [ha]	Pinta-ala [%]	Kerrosala [k-m ²]	Pinta-alan muut. [ha +/-]	Kerrosalan muut. [k-m ² +/-]
Yhteensä					

Rakennussuojelu	Suojellut rakennukset		Suojeltujen rakennusten muutos	
	[lkm]	[k-m ²]	[lkm +/-]	[k-m ² +/-]
Yhteensä				

Alamerkinnt

Aluevaraukset	Pinta-ala [ha]	Pinta-ala [%]	Kerrosala [k-m ²]	Tehokkuus [e]	Pinta-alan muut. [ha +/-]	Kerrosalan muut. [k-m ² +/-]
Yhteensä	96,2066	100,0	5465	0,01	96,2066	5465
A yhteensä						
P yhteensä						
Y yhteensä						
C yhteensä						
K yhteensä						
T yhteensä						
V yhteensä	53,0520	55,1			53,0520	
VR	53,0520	100,0			53,0520	
R yhteensä	13,8975	14,4	5465	0,04	13,8975	5465
RA	10,9984	79,1	4465	0,04	10,9984	4465
RM	2,8991	20,9	1000	0,03	2,8991	1000
L yhteensä						
E yhteensä						
S yhteensä						
M yhteensä	29,2571	30,4			29,2571	
M	28,3467	96,9			28,3467	
MT	0,9104	3,1			0,9104	
W yhteensä						

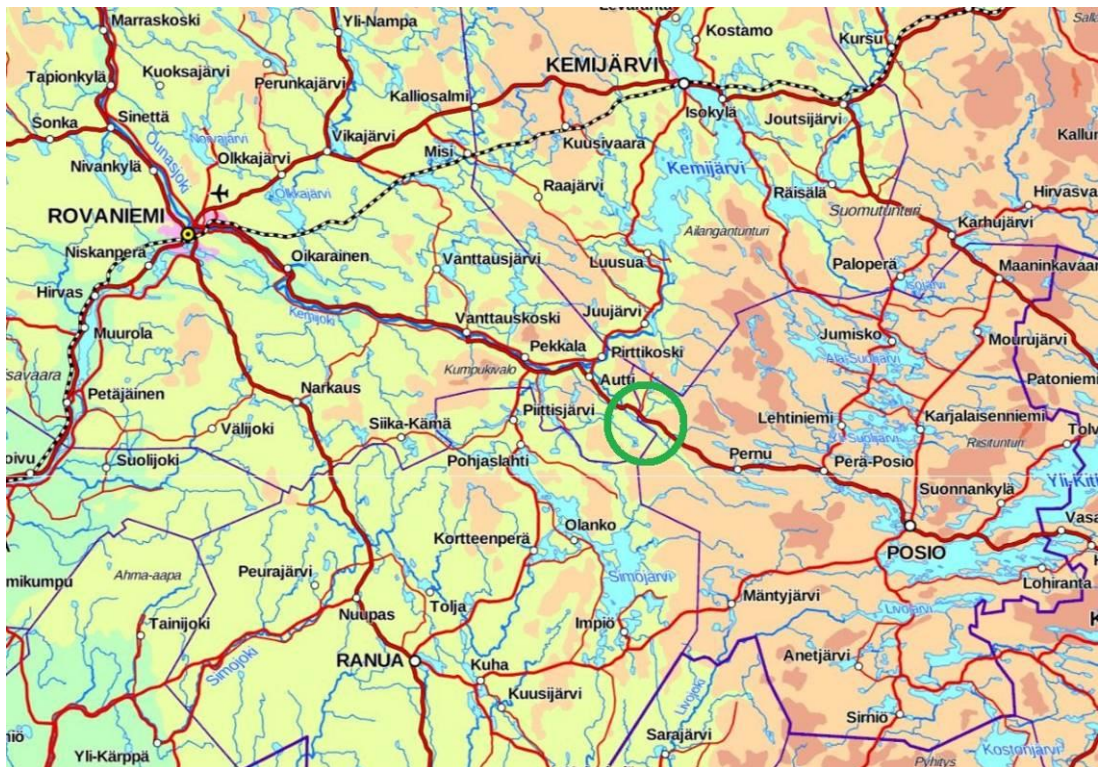
OSALLISTUMIS- JA ARVIOINTISUUNNITELMA

SUUNNITELMAN NIMI JA SUUNNITTELUALUE **AUTTIJÄRVEN RANTA-ASEMAKAAVA POSION KUNTA**

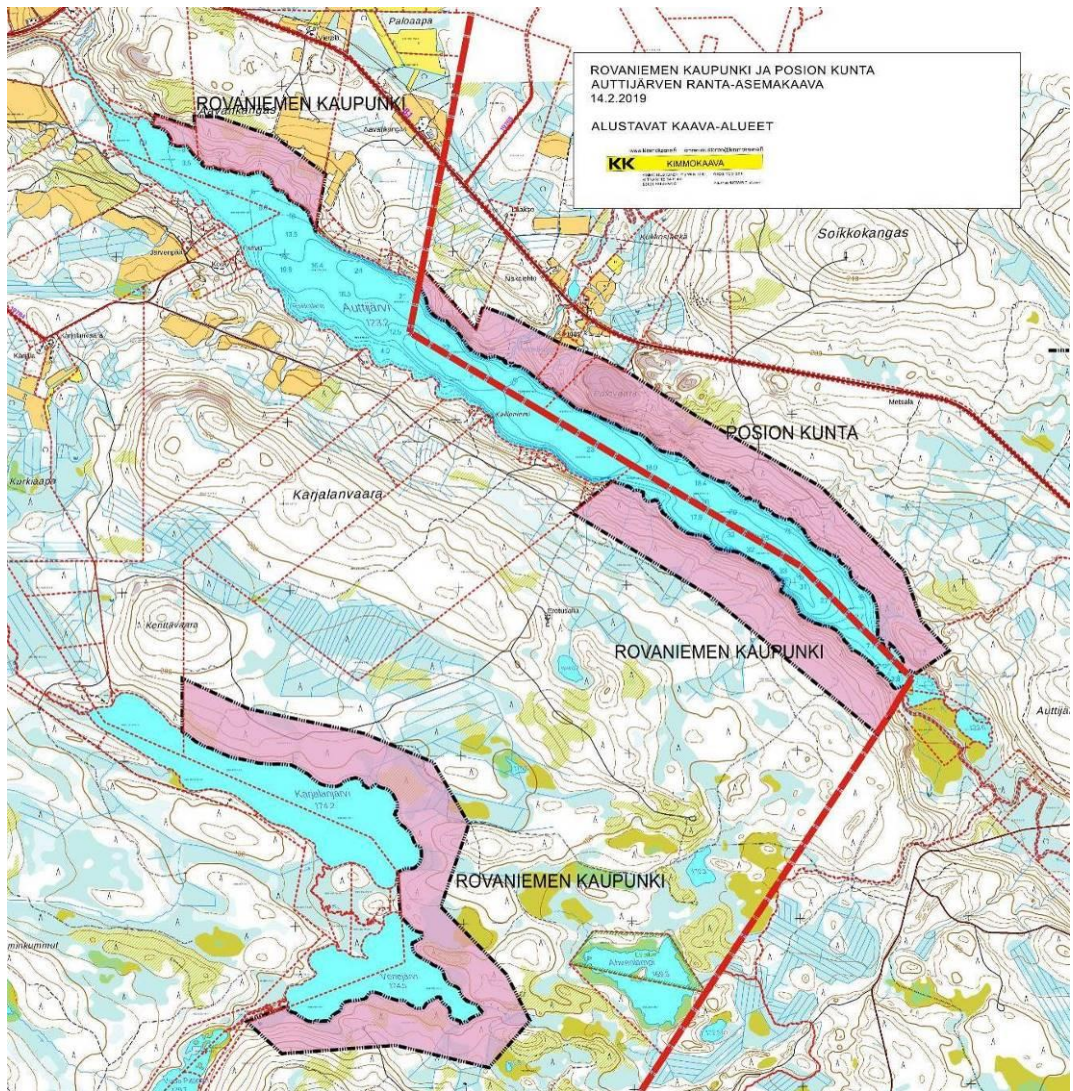
KORO, 614-893-13-1, om. Suomen valtio / Metsähallitus
POSION KUNNAN YHTEISMETSÄ, 614-874-1-0, om. Posion yhteis-
metsä
NURMELA, 614-406-16-8, om. yksityiset

SUUNNITTELUKÄYTÄVÄN MÄÄRITTELY JA TAVOITTEET

Kaavoituksen tarkoituksena on suunnitella alueen maankäyttö siten, että maanomistajat voivat tarkoituksenmukaisesti käyttää, suunnitella ja hyödyntää omistamiaan alueita. Alueelle on tarkoitus sijoittaa normaaleja, omarantaisia rakennuspaikkoja suhteellisen väljästi. Palovaaraan on suunniteltu matkailua palvelevaa rakentamista. Alueen välittömässä läheisyydessä on mm. Auttikönkään nähtävyys ja Korouoman retkeilyalue. Tarkempi pohjakartta on laadittu alueesta. Alueen yleispiirteinen sijainti ja alustava rajaus on oheisilla kartoilla. Samanaikaisesti kaavoitetaan myös Rovaniemen kaupungin puolella olevaa aluetta, joka myös on rajattuna kartalla.



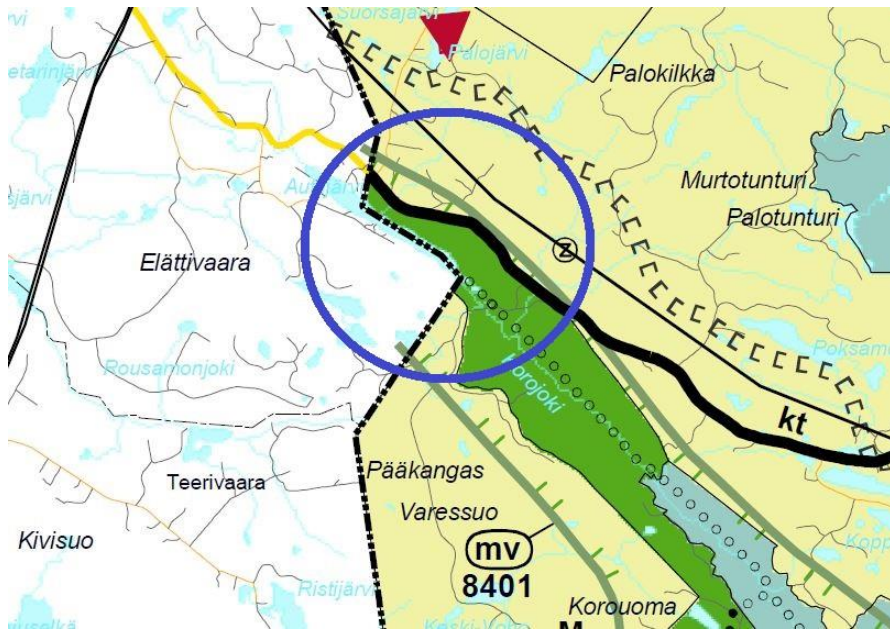
Alueen yleissijainti



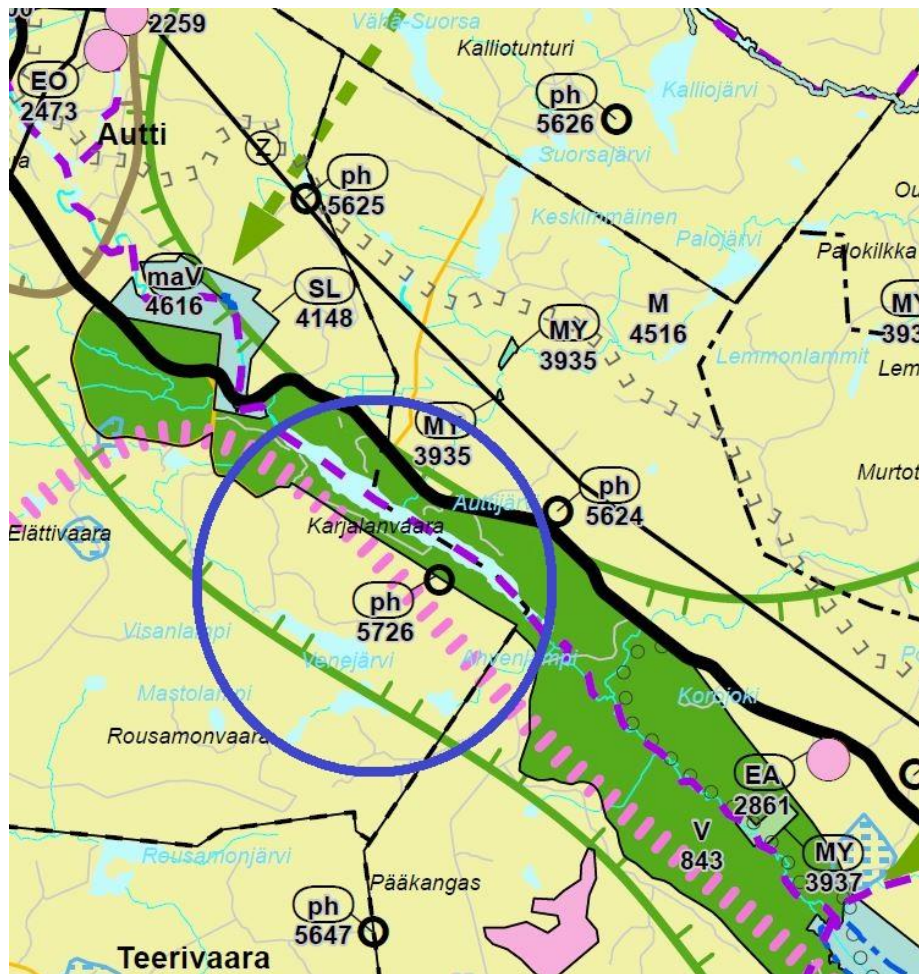
Kaava-alueiden alustava rajaus

SUUNNITTELUN LÄHTÖKOHDAT, TEHDYT SELVITYKSET JA AIEMMAT SUUNNITELMAT

Alueelle ei ole laadittu yleiskaavoja eikä niitä ole suunniteilla. **Itä-Lapin maakunta-kaava** on vahvistettu ympäristöministeriössä 26.10.2004, jolloin on käsitelty Lapin liiton valtuuston päätös 20.5.2003. Kaava-alue on virkistysaluetta. Kaava-alue kuuluu matkailun vetovoima-alue, matkailun ja virkistystyksen kehittämisen (mv) kohdealueen sisälle. Moottorikelkkareitti on alueen pohjoispuolella. Auttijärven itäpään ulottuu vähäisellä käytöllä oleva ulkoilureitti. Ote maakuntakaavasta on ohessa. Sininen ympyrä osoittaa kaava-alueen sijainnin.



Rovaniemen ja Itä-Lapin maakuntakaavaa on tarkistettu viimeksi alkusyksystä 2016. Valtioneuvoston päätös Naturasta poikkeamisille on tullut osittain. Kaavaehdotus tulee myöhemmin uudelleen nähtäville. Luonnoksen ja ehdotuksen pääsisältö on ollut pitkälle em. maakuntakaavan mukainen. Ulkoilureittiä ei kuitenkaan ole esitetty Auttijärvelle asti. Ote ehdotuksesta 28.11.2016 on ohessa.



Rovaniemen ja Itä-Lapin maakuntakaavan ehdotuksen ote

VAIKUTUSALUE

Kaavan välitön vaikutusalue on varsinainen kaava-alue. Välillisiä vaikutuksia on lähialueen maanomistajille, asukkaille, lomaviettäjäille, porotaloudelle, vesistöissä ja tiestöllä liikkuville jne. Vaikutusalue rajautuu kaava-alueen rajaaviin vesistöihin ja välittömään lähialueeseen.

OSALLISET

- maanomistajat, asukkaat, retkeilijät ym.
 - kaava-alueen ja lähialueiden maanomistajat
 - lähialueiden asukkaat ja loma-asukkaat
 - kalastajat, poromiehet, veneilijät, hiihtäjät, moottorikelkkailijat jne
- kunnan hallintokunnat
 - maankäyttö
 - rakennusvalvonta
 - ympäristötoimi
 - tekninen toimi
- yhdyskuntateknikka
 - Rovakaira Oy
 - Energiapolar Oy
- viranomaiset
 - Lapin elinkeino-, liikenne- ja ympäristökeskus
 - Lapin liitto
 - Lapin maakuntamuseo
 - Lapin pelastuslaitos
 - Niemelän ja Timisjärven paliskunnat
- rovaniemeläiset ja alueelliset seurat ja yhdistykset

TIEDOTTAMINEN

Työn aloittamisesta sekä osallistumis- ja arviointisuunnitelmasta tiedotetaan kirjeillä lähialueen maanomistajille, lehtikuulutuksella kunnan ilmoituslehtikäytännön mukaisesti, kunnan nettisivuilla www.posio.fi ja informaatiolla muille osallisille. Kaavan valmisteluaineisto (=kaavaluonnos) pidetään myöhemmin nähtävillä, jolloin pyydetään tarvittavat lausunnot ja tiedotetaan muuten em. tavalla. Suunnitelmat laaditaan mahdollisimman havainnollisiksi. Luonnos pidetään vielä toisen kerran nähtävillä. Kaavaehdotuksesta tiedotetaan MRL:n edellyttämällä tavalla. Kaavoitukseen liittyvä aineisto pidetään koko työn ajan nähtävillä kaavoittajan kotisivuilla www.kimmokaava.fi. Sivujen kautta on mahdollisuus myös jättää huomautuksia nähtävilläoloaikoina ja muulloinkin.

OSALLISTUMINEN

Osallistuminen hoidetaan lähinnä neuvotteluilla ja keskusteluilla kaavoittajan ja osallisten kanssa. Kaavoittajan yhteystiedot toimitetaan kaikille osallisille eri vaiheissa ja kehoitetaan olemaan yhteydessä.

VIRANOMAISYHTEISTYÖ

Osallistuminen hoidetaan neuvotteluilla, keskusteluilla ja sähköpostitse kaavoittajan ja viranomaisten kanssa. Edellä selostetut lausunnot pyydetään. Poronhoitolain 53 § mukainen neuvottelu järjestetään

SELVITETTÄVÄT VAIKUTUKSET

- Työssä tutkitaan erityisesti:
- vaikutukset rakennettuun ympäristöön
 - palveluihin
 - virkistykseen

- liikenteeseen
- tekniseen huoltoon
- vaikutukset luontoon ja luonnonympäristöön. Metsälain mukaisten arvokkaiden elinympäristöjen, luonnonsuojelu- tai vesilain mukaisten erityisten luontotyyppien ja muiden erityiskohteiden tarkempi inventointi tehdään kaavoitustyön yhteydessä.
 - maisemaan
 - luonnonoloihin (kasvillisuus, eläimistö, luontotyypit)
 - luonnon monimuotoisuuteen
 - vesistöön
 - maa- ja metsätalouteen
 - porotalouteen
- vaikutukset talouteen
 - valtion ja kaupungin talouteen
 - yksityistaloudellisiin kustannuksiin
- vaikutukset terveellisyyteen ja turvallisuuteen
 - liikenneturvallisuuteen
 - ihmisten elinoloihin
 - ympäristön puhtauteen
- vaikutukset eri väestöryhmien toimintamahdollisuuksiin lähiympäristössä kuten poronhoitoon
- vaikutukset sosiaalisiin oloihin
- vaikutukset kulttuuriin ja muinaismuistoihin
- vaikutukset valtakunnallisten alueidenkäyttötavoitteiden edistämiseen
- muut merkittävät vaikutukset

VAIKUTUSTEN ARVIOINNIN MENETELMÄT

Vaikutukset arvioidaan työn kuluessa sekä kaavoittajan ja viranomaisten välisissä palavereissa. Työssä käytetään asiantuntija-apua erityisesti luonnonoloihin, poronhoitoon ja muinaismuistoihin kohdistuvien vaikutusten arvioinnissa.

VAIHTOEHDOT

Ranta-asemakaava tulee olemaan pääasiassa tavanomainen, omarantainen kaava. Eri vaihtoehtoja laaditaan luonnosvaiheessa rakennuspaikkojen sijoittelun suhteen erilaisilla määrillä. Rakennuspaikat sijoitetaan siten, että luonnon merkittävimmät ominaispiirteet, muinaismuistot yms. säästyvät, reitistöt huomioidaan ja vapaata rantaviivaa jää riittävästi.

KAAVOITUKSEN KULKU, AIKATAULU JA PÄÄTÖKSENTEKO

Kaavaneuvottelu Lapin liiton, Posion kunnan, maanomistajien ja kaavoittajan kesken
12.4.2018

Luontoarvojen ja muinaismuistojen inventointi, pohjakartan laatiminen, maastokäynnit
06-09 / 2018

Kaavan lähtöaineiston kerääminen, kaavan vaihtoehtojen laatiminen, kaavaluonnoksen teko
09 / 2018 – 04 / 2019

Kaavatyön vireilletulosta sekä osallistumis- ja arviointisuunnitelmasta tiedottaminen kirjeillä lähialueen maanomistajille, kuulutuksella ja informaatiolla muille osallisille. Kaavan valmisteluaineisto pidetään nähtävillä maankäyttö- ja rakennuslain 62 § mukaisesti. Pyydetään tarvittavat lausunnot.
3.7.-2.8.2019

Viranomaisneuvottelu
29.11.2019

Kaavaluonnoksen täydentäminen ja pitäminen uudelleen nähtävillä
9.4.-7.5.2020

Kaavaehdotuksen laatiminen, asiakirjojen viimeistely, havainnollistamisen parantaminen ja mahdolliset erillisselvitykset

05-06 / 2020

Kaavaehdotus nähtävillä maankäyttö- ja rakennuslain 65 § mukaisesti, esittelyt osallisille

29.6.-16.8.2020

Kaavaneuvottelu

12.1.2020

Kaavan hyväksyminen kunnanvaltuustossa

02 / 2021

Suunnitelmia ja asiakirjoja tarkennetaan jatkuvasti työn kuluessa. Neuvotteluista ja osallistumisesta pidetään pöytäkirjaa. Tärkeimmät asiat dokumentoidaan kaavaselvityksessä.

YHTEYSTIEDOT

KAAVOITTAJA:

Kimmo Mustonen
DI (maanmittaus, YKS 124)
kimmo.mustonen@kimmokaava.fi
www.kimmokaava.fi

KimmoKaava
Kitkantie 34 F 40
93600 KUUSAMO
0400 703 521

KUNTA:

Kari Laurila
palvelujohtaja
040 8012 260
kari.laurila@posio.fi

Posion kunta
Kirkkotie 1
97900 POSIO
www.posio.fi

PALAUTE OSALLISTUMIS- JA ARVIOINTISUUNNITELMASTA

Mielipiteet osallistumis- ja arviointisuunnitelmasta voi esittää kaupungin virkamiehille tai kaavoittajalle.

Kuusamossa, 5.6.2019, päivitetty viimeksi 19.1.2021



Kimmo Mustonen
DI (maanmittaus, YKS 124)
