

**OSALLISTUMIS- JA ARVIOINTISUUNNITELMA  
16.2.2021**

**KOTIVAARAN ASEMAKAAVA**

## OSALLISTUMIS- JA ARVIOINTISUUNNITELMA

Tämä osallistumis- ja arviointisuunnitelma on laadittu Posion Kotivaaran asemakaavan laadintaa ja siitä tiedottamista varten.

*Asemakaavan vireilletulon yhteydessä laaditaan MRL 63 §:n mukainen osallistumis- ja arviointisuunnitelma. Osallistumis- ja arviointisuunnitelmassa (OAS):*

- *esitellään kaavan laatimisessa noudatettavat osallistumis- ja vuorovaikutusmenetelmät*
- *kerrotaan kaavoituksen päätavoitteet, suunnittelun eteneminen ja alustava aikataulu sekä*
- *kuvataan kaavan yhteydessä laadittavat selvitykset ja vaikutusten arvioinnit.*

*Osallistumis- ja arviointisuunnitelmaa täydennetään tarvittaessa suunnitteluprosessin kuluessa. Osalliset saavat esittää täydennyksiä suunnitelmaan.*

## SUUNNITTELUN TAVOITTEET

Asemakaavan laatimisen tavoitteena on kaavoittaa alue, josta valtaosalla ei vielä ole voimassa olevaa asemakaavaa. Suunnittelun tavoitteena on varata alueita yritys- ja liiketoimintaa ja/tai pien-teollisuutta varten Rovaniemientien varteen sekä tontteja asumiselle vaaran alueelle.

## SUUNNITTELUALUEEN SIJAINTI

Asemakaava-alueen sijainti on esitetty kuvassa 1. Alue sijoittuu Kotivaaran alueelle, Posion keskustaajaman pohjoispuolelle, kiinteistöille 614-413-30-21, 614-413-30-52 ja 614-413-28-88.



**Kuva 1.** Suunnittelualan sijainti. Kaava-alueen raja on esitetty punaisella katkoviivalla.

Kaava-alue rajautuu pohjoisessa Kotilampeen ja kiinteistöön 614-413-29-32. Etelässä rajana toimii Kotilahti sekä kiinteistö 614-413-28-8. Lännessä kaava-alueen rajaa Rovaniementie ja idässä kiinteistö 614-413-30-59.

## SUUNNITTELUALUEEN NYKYTILA JA TIEDOSSA OLEVAT ERITYISKOHTEET

Suunnittelualue sijoittuu Kotivaaran alueelle, joka on pääasiassa havumetsää. Suunnittelualueen Suunnittelualueel topografia vaihtelee välillä 235–270 mpy.

Suunnittelualueella on useita pururatoja ja valaistu kuntorata, joka toimii talvisin hiihtolatuna. Kaava-alueen etelänurkassa kulkee moottorikelkkareitti Kotilahden yli.

Lähes koko suunnittelualueella on Kotivaaran valtakunnallisesti arvokas moreenimuodostuma. Kyseessä on Kuusamon drumliinikenttään kuuluva muodostuma. Drumliinin pituus on noin 1590 metriä, leveys noin 330 metriä ja ympäröivästä maastosta keskiosan laki kohoaa noin 28 metriä korkeammalle.

Kaava-alueella on yksi asuinkiinteistö, jonka kiinteistötunnus on 614-413-30-52.

Kaava-alueelle tai sen läheisyyteen ei sijoitu muinaisjäännöksiä, arvokkaita maisema-alueita tai rakennetun kulttuuriympäristön arvokohteita.

Suunnittelualue sijoittuu Koutajoen vesistön koskiensuojelulla suojellulle valuma-alueelle. Suunnittelualueella ei ole muita luonnonsuojelualueita. Lähimmät Natura 2000 -alueet, Riisitunturin kansallispuisto ja Kitka sijoittuvat yli neljän kilometrin etäisyydelle suunnittelualueen rajasta. Riisitunturin alueelle sijoittuu myös vanhojen metsien suojeluohjelmaan ja soidensuojeluohjelmaan kuuluvia alueita. Kitkan alueesta suuri osa kuuluu myös rantojensuojeluohjelmaan.

Lähtötietojen perusteella suunnittelualueelle ei sijoitu luontoarvoja, joihin asemakaava oleellisesti vaikuttaisi. Alueella toteutetaan kuitenkin luontoselvitys maastokaudella 2021.

Suunnittelualueella ei ole pohjavesialueita. Lähin pohjavesialue, Kypäräniemi (12614142), sijaitsee noin 1,7 kilometrin etäisyydellä kaava-alueesta luoteeseen.

## OLEMASSA OLEVAT SUUNNITELMAT JA SELVITYKSET

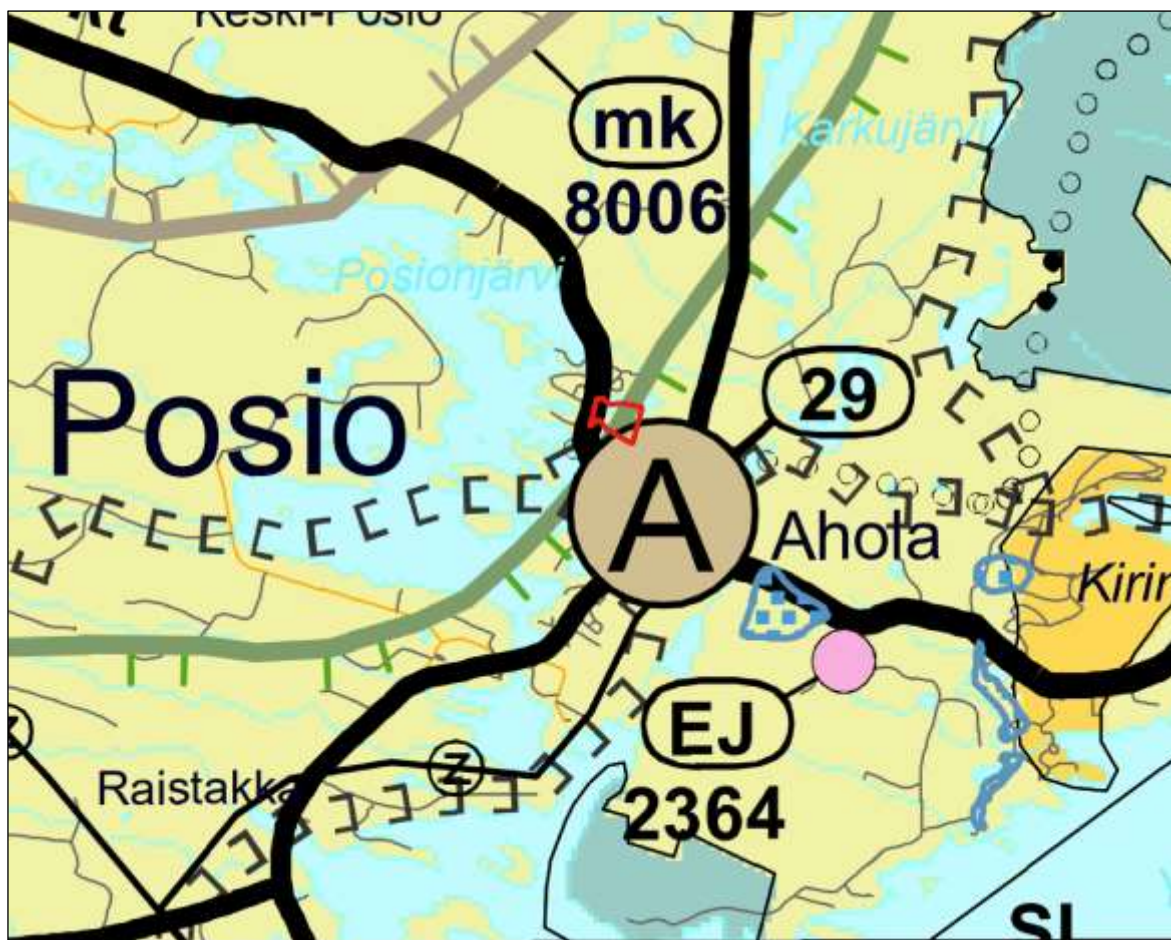
### VALTAKUNNALLISET ALUEIDENKÄYTTÖTAVOITTEET

Valtakunnalliset alueidenkäyttötavoitteet (VAT) ovat osa maankäyttö- ja rakennuslain mukaista alueidenkäytön suunnittelujärjestelmää. Maankäyttö- ja rakennuslain 24 §:n mukaan tavoitteet on otettava huomioon ja niiden toteuttamista on edistettävä maakunnan suunnittelussa, kuntien kaavoituksessa ja valtion viranomaisten toiminnassa. Valtioneuvosto päätti valtakunnallisista alueidenkäyttötavoitteista 14.12.2017. Päätöksellä valtioneuvosto korvaa valtioneuvoston vuonna 2000 tekemän ja 2008 tarkistaman päätöksen valtakunnallisista alueidenkäyttötavoitteista. Valtioneuvoston päätös on tullut voimaan 1.4.2018. Valtakunnalliset alueidenkäyttötavoitteet koskevat yhdyskuntarakennetta, liikkumista, elinympäristön laatua, luonto- ja kulttuuriperintöä sekä luonnonvarojen käyttöä ja energiahuoltoa.

### MAAKUNTAKAAVA

#### ITÄ-LAPIN MAAKUNTAKAAVA

Asemakaava-alueella on voimassa Itä-Lapin maakuntakaava, joka on hyväksytty Lapin maakuntavaltuustossa 20.5.2003 ja vahvistettu ympäristöministeriössä 26.10.2004.



*Kuva 3. Ote Itä-Lapin maakuntakaavasta. Kaava-alueen rajausta on esitetty punaisella viivalla.*

Posion kirkonkylä on merkitty **taajamatoimintojen alueeksi (A)** jonka lisäksi alue kuuluu matkailun vetovoima-alueeseen sekä matkailun ja virkistyksen kehittämisen kohdealueeseen. Taajamatoimintojen aluemerkinnällä osoitetaan asumiseen ja muille taajamatoiminnoille, kuten keskustatoiminnoille, palveluille ja teollisuudelle rakentamisalueita, pääväyliä pienempiä liikenneväyläalueita, virkistys- ja puistoalueita sekä erityisalueita. Posion kirkonkylän taajaman ulkopuolella on voimassa **maa- ja metsätalousvaltainen alue (M)** -merkintä, jolla osoitetaan pääasiassa maa- ja metsätalouskäyttöön tarkoitettuja alueita, joita voidaan käyttää pääasiasta käyttötarkoitusta sanottavasti haittaamatta ja luonnetta muuttamatta myös muihin tarkoituksiin, kuten poronhoitoon, luontaiselinkeinoihin, asumiseen ja jokamiehen oikeuden rajoissa ulkoiluun.

**Matkailun vetovoima-alue/matkailun ja virkistyksen kehittämisen kohdealueen (mv)** merkinnällä osoitetaan matkailun ja virkistyksen kehittämisen alueidenkäytöllisiä periaatteita. Aluetta tulee kehittää matkailukeskusten, maaseutumatkailun, palvelujen ja reitistöjen yhteistoiminnallisena kokonaisuutena.

Alueen läheisyyteen sijoittuu maakuntakaavassa myös taajamassa risteytyvät Rovaniemi-Kuusamo välillä kulkeva **kantatie** ja Maaninkavaara-Ranua välillä kulkeva **seututie**. Maakuntakaavaan on myös merkitty **pääsähkölinjat** ja merkittävät **moottorikelkkailureitit**.

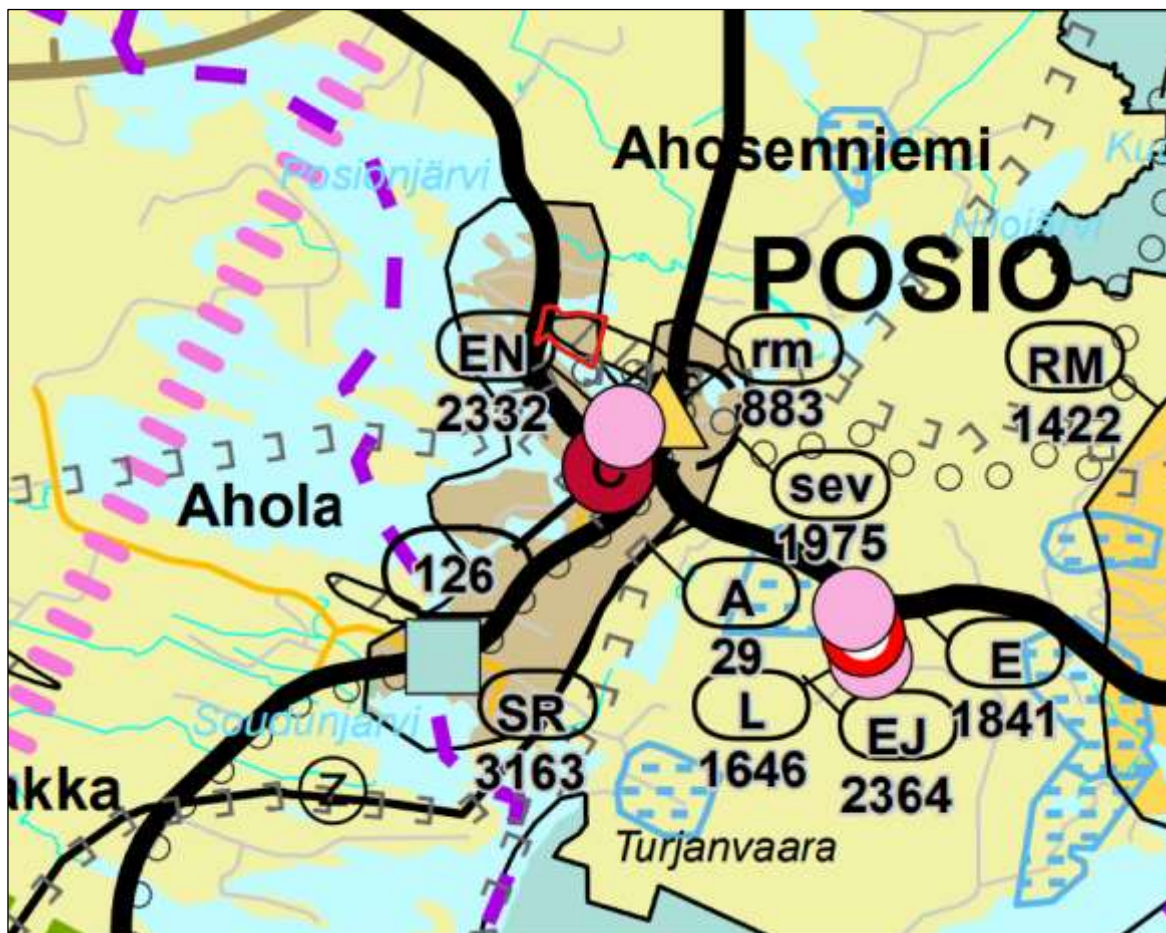
#### ROVANIEMEN JA ITÄ-LAPIN MAAKUNTAKAAVA

Lapin liiton valtuusto päätti 21.11.2011 Rovaniemen ja Itä-Lapin maakuntakaavan laatimisesta. Maakuntakaava on tullut vireille 11.3.2013. Maakuntakaavaehdotus sisältää poikkeamisia Natura-alueista, joista on tehty poikkeamisesitys valtioneuvostolle. Lapin liiton hallitus hyväksyi muistutuksiin laaditut vastineet, maakuntakaavaehdotuksen ja esityksen korvaaviksi alueiksi 28.11.2016.

Valtioneuvosto on antanut luonnonsuojelulain 66 § 2 momentin mukaisen päätöksen 1.2.2018 koskien Rovaniemen ja Itä-Lapin maakuntakaavan hyväksymistä Kemihaaran alueen osalta. Valtioneuvosto hylkäsi maakuntakaavaehdotuksen poikkeamisesityksen. Korkein hallinto-oikeus hylkäsi päätöksellään 11.4.2019 valitukset koskien valtioneuvoston päätöstä.

Valtioneuvosto on antanut luonnonsuojelulain 66 § 2 momentin mukaisen päätöksen 14.11.2019 koskien Rovaniemen ja Itä-Lapin maakuntakaavan hyväksymistä Sallatunturin matkailupalvelujen alueen laajentamisen osalta. Valtioneuvosto hylkäsi maakuntakaavaehdotuksen poikkeamisesityksen. Päätökset ovat saaneet lainvoiman.

Rovaniemen ja Itä-Lapin maakuntakaavan ehdotusprosessia voidaan jatkossa viedä eteenpäin. Maakuntakaavaehdotuksesta pyydetään ennen nähtäville asettamista viranomaisilta lausunnot (MRA 13 §), jonka jälkeen pidetään viranomaisneuvottelu. Kaavaehdotus asetetaan julkisesti nähtäville (MRL 65 §, MRA 12 §) viranomaisneuvottelun jälkeen. Tavoitteena on, että kaavaehdotus saataisiin viranomaislausunnoille vuoden 2021 keväällä. Voimaan astuessaan Rovaniemen ja Itä-Lapin maakuntakaava kumoaa Itä-Lapin maakuntakaavan.

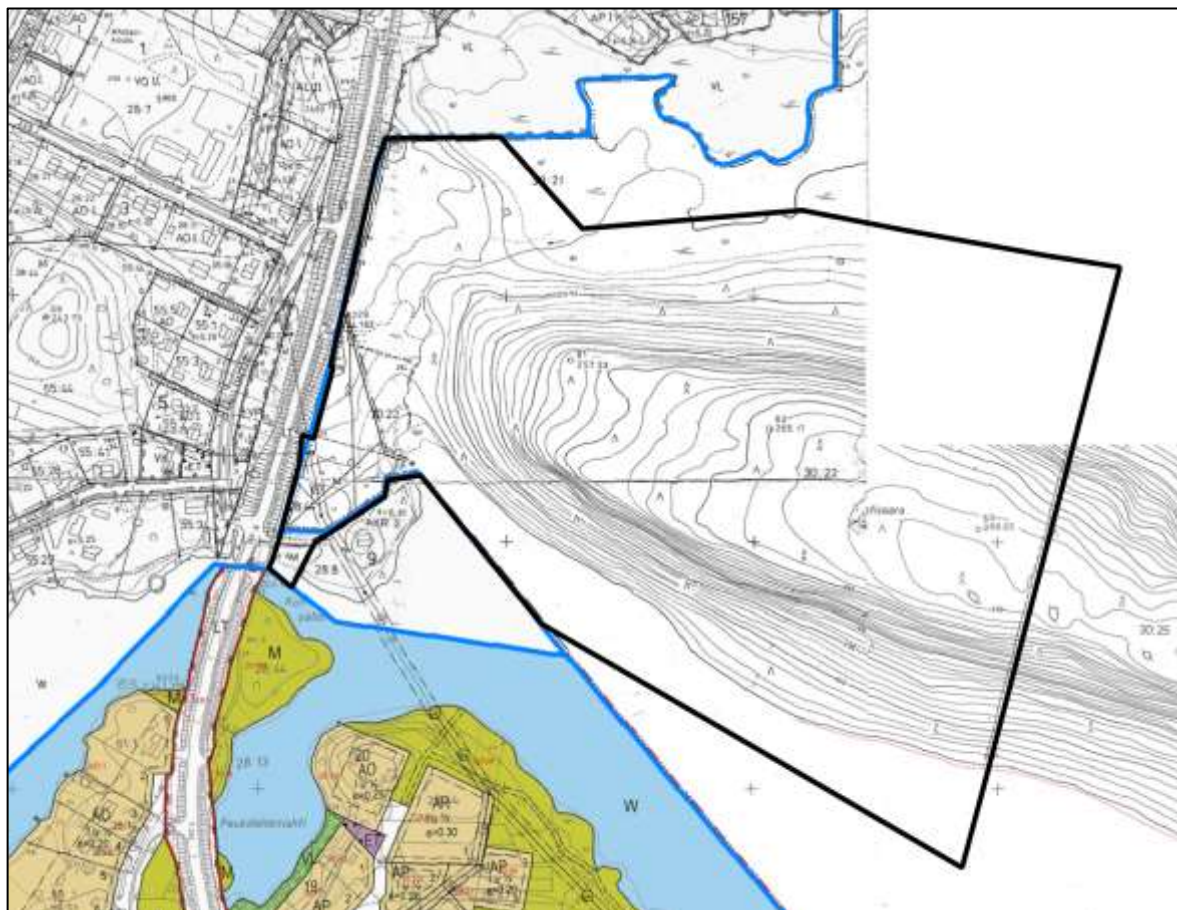


**Kuva 4.** Ote Rovaniemen ja Itä-Lapin maakuntakaavaehdotuksesta. Kaava-alueen rajaus on esitetty punaisella viivalla.

Asemakaava-alue sijoittuu maakuntakaavaehdotukseen merkitylle **taajamatoimintojen alueelle (A)**, **kaivostoiminnan kehittämisen vyöhykkeelle (ek)** sekä **matkailun vetovoima-alueelle/matkailun ja virkistystyksen kehittämisen kohdealueelle (mv)**. Kotivaaran alueelle on myös maakuntakaavaehdotukseen merkitty **arvokas harjualetai muu geologinen muodostuma**. Lisäksi alueen länsireunaa sivuaa **kantatie**. Posion kirkonkylän keskustan taajamatoimintojen aluetta ympäröi **maa- ja metsätalousvaltainen alue (M)**. Kaava-alueen eteläreunassa kulkee **ulkoilureitti** ja **moottorikelkkailureitti**.

## YLEIS- JA ASEMAKAAVAT

Asemakaava-alueesta valtosalla ei ole voimassa olevaa yleis- tai asemakaavaa. Suunnittelualan louniasnurkassa, osalla kiinteistöä 614-413-28-88 on voimassa Posion rakennuskaava ja rakennuskavan muutos. Suunnittelualue rajautuu samaan rakennuskaavaan lännessä. Etelässä suunnittelualue rajautuu pieneltä osin Posion asemakaavan muutoksen 1. vaiheeseen - keskustan alue.



**Kuva 5.** Ote asemakaavoista suunnittelualueella ja sen läheisyydessä (Posion kunta 2021). Suunnittelualan länsipuolella Ahoenniemen alueen rakennuskaava ja -muutos, eteläpuolella Posion asemakaavan muutos 1. vaihe - keskustan alue. Suunnittelualue rajattu mustalla, sinisellä asemakaavarajat.

## VAIKUTUSTENARVIOINTI JA TEHTÄVÄT SELVITYKSET

Asemakaavan laadinnan yhteydessä arvioidaan asemakaavan keskeiset vaikutukset maankäyttö- ja rakennuslain mukaisesti. Kaavan vaikutusten arvioinnissa tarkastellaan erityisesti hankkeen vaikutukset maankäyttöön. Vaikutusten arviointi laaditaan pääasiassa olemassa olevien tietojen pohjalta ja kuvataan kaavaselostuksessa, ja sitä täydennetään kaavan laadinnan aikana tarkentuvien tietojen perusteella.

*Vaikutukset selvitetään MRL 9§ ja MRA 1§ mukaisesti. Selvitysten on annettava riittävät tiedot, jotta voidaan arvioida suunnitelman toteuttamisen merkittävät välittömät ja välilliset vaikutukset:*

1. ihmisten elinoloihin ja elinympäristöön;
2. maa- ja kallioperään, veteen, ilmaan ja ilmastoon;
3. kasvi- ja eläinlajeihin, luonnon monimuotoisuuteen ja luonnonvaroihin;
4. alue- ja yhdyskuntarakenteeseen, yhdyskunta- ja energiatalouteen sekä liikenteeseen;
5. kaupunkikuvaan, maisemaan, kulttuuriperintöön ja rakennettuun ympäristöön.

## TEHTÄVÄT ERILLISSELVITYKSET

Asemakaava-alueella toteutetaan luontoselvitys maastokaudella 2021.

## OSALLISTUMINEN JA VUOROVAIKUTUS

### OSALLISET

Osallisia ovat

- kaava-alueen kiinteistönomistajat
- ne, joiden asumiseen, virkistyskäyttöön, työhön tai muihin oloihin valmisteilla oleva kaava saattaa huomattavasti vaikuttaa:
  - kaavan vaikutusalueen (lähiympäristön) asukkaat, maanomistajat ja haltijat, yritykset ja elinkeinonharjoittajat sekä virkistysalueiden käyttäjät
  - Posion Tolvan paliskunta
  - Posiojärven vesiosuuskunnat ja kalastuskunnat
- viranomaiset, joiden toimialaa suunnittelussa käsitellään:
  - Posion kunnan hallintokunnat ja lautakunnat
  - Lapin elinkeino-, liikenne- ja ympäristökeskus (ELY)
  - Lapin liitto
  - Museovirasto

### OSALLISTUMINEN

Maankäyttö- ja rakennuslaki edellyttää, että kaavaa valmisteltaessa on oltava vuorovaikutuksessa niiden henkilöiden ja yhteisöjen kanssa, joiden oloihin tai etuihin kaava saattaa huomattavasti vaikuttaa (MRL 6§).

Osallisilla on oikeus ottaa osaa kaavan valmisteluun, arvioida sen vaikutuksia ja lausua kaavasta mielipiteensä (MRL 62 §).

Osallisilla ja kuntalaisilla on oikeus antaa kaavasta mielipide kaavan valmisteluvaiheen nähtävilläoloaikana ja muistutus kaavaehdotuksen nähtävilläoloaikana. Annettuihin muistutuksiin laaditaan perustellut vastineet.

Asemakaavamuutoksen vireilletulon yhteydessä on laadittu tämä MRL 63 §:n mukainen osallistumis- ja arviointisuunnitelma. Osallistumis- ja arviointisuunnitelmassa (OAS) on esitelty kaavan laatimisessa noudatettavat osallistumis- ja vuorovaikutusmenetelmät, kerrottu kaavoituksen päätavoitteet, suunnittelun eteneminen ja alustava aikataulu sekä kuvattu kaavan yhteydessä tehtävät vaikutustenarviointit.

## SUUNNITTELU- JA PÄÄTÖKSENTEKOVAIHEET JA AIKATAULU

Kaavan vireilletulosta sekä kaavan valmisteluvaiheen ja kaavaehdotusvaiheen nähtävilläoloista ilmoitetaan kunnan käytännön mukaisesti kunnan ilmoitustaululla osoitteessa Kirkkotie 1, paikallis-lehdessä sekä sähköisesti kunnan internetsivulla. Kaava-asiakirjat asetetaan niin ikään nähtäville kunnan ilmoitustaululle ja sähköisesti (MRA 32a §) Posion kunnan internetsivulle [www.posio.fi](http://www.posio.fi) > palveluopas > kaavoitus > valmisteilla olevat kaavat.

### KAAVOITUKSEN VIREILLETULO (MARRASKUU 2020 – HELMIKUU 2021)

Posion kunnan toimintaympäristölautakunta on päättänyt käynnistää asemakaavan laadinnan 24.11.2020 § 75.

Vireilletulon yhteydessä on laadittu tämä osallistumis- ja arviointisuunnitelma.

**Asemakaava on tullut vireille kuulutuksella 4.3.2021. Kuulutus on julkaistu paikallislehdissä sekä kunnan internetsivuilla ja julkisten kuulutusten ilmoitustaululla.**

Kaavasta pidetään 1. viranomaisneuvottelu.

### ASEMAKAAVAN VALMISTELUVAIHE (KEVÄT 2021)

Posion kunnan toimintaympäristölautakunta päättää kaavan valmisteluvaiheen aineiston asettamisesta julkisesti nähtäville. Päätöksestä kuulutetaan kunnan käytännön mukaisesti.

Osallisilla ja kuntalaisilla on mahdollisuus antaa nähtävilläoloaikana valmisteluvaiheen aineistosta kirjallinen mielipide. Kirjalliset mielipiteet on osoitettava Posion kunnan toimintaympäristölautakunnalle (os Kirkkotie 1, 97900 Posio) ennen nähtävilläolon päättymistä. Valmisteluvaiheen aineistosta pyydetään lausunnot viranomaisilta. Saatu palaute käsitellään koosteeksi ja lausuntoihin annetaan perustellut vastineet.

Kaavan valmisteluvaiheen aineistosta pidetään yleisötilaisuus. Koronatilanteesta johtuen yleisötilaisuus saatetaan joutua pitämään etäyleisötilaisuutena.

### ASEMAKAAVAN EHDOTUSVAIHE (SYKSY 2021)

Posion kunnan toimintaympäristölautakunta päättää kaavan ehdotusvaiheen aineiston asettamisesta julkisesti nähtäville vähintään 30 vrk ajaksi (MRL 65§ ja MRA 30§). Päätöksestä kuulutetaan kunnan käytännön mukaisesti.

Osallisilla ja kuntalaisilla on mahdollisuus antaa nähtävilläoloaikana ehdotusvaiheen aineistosta kirjallinen muistutus. Kirjalliset muistutukset on osoitettava Posion toimintaympäristölautakunnalle (os Kirkkotie 1, 97900 Posio) ennen nähtävilläolon päättymistä. Ehdotusvaiheen aineistosta pyydetään lausunnot viranomaisilta. Saatu palaute käsitellään koosteeksi ja lausuntoihin annetaan perustellut vastineet.

### ASEMAKAAVAN HYVÄKSYMISVAIHE (LOPPUVUOSI 2021)

Posion kunnanvaltuusto päättää asemakaavan hyväksymisestä. Asemakaavan hyväksymispäätöksestä tiedotetaan ELY-keskusta ja tiedottamista erikseen pyytäneitä sekä kaupungin ilmoitustaululla ja internetsivuilla. Asemakaavan saatua lainvoiman siitä ilmoitetaan voimaantulokuulutuksella.



**YHTEYSTIEDOT**

Asemakaavan valmistelusta saa lisätietoja Posion kunnan internetsivuilta osoitteesta [www.posio.fi](http://www.posio.fi) > palvelut > rakentaminen ja ympäristö > kaavoitus ja maankäyttö > valmisteilla olevat kaavat sekä seuraavilta henkilöiltä:

**Posion kunta**

Kirkkotie 1, 97900 Posio

**Kari Laurila**

Palvelujohtaja  
puh. 0408 012 260  
kari.laurila@posio.fi



Kaavaa laativa konsultti:

**FCG Suunnittelu ja Tekniikka Oy**  
Hallituskatu 13-17 D, 90100 OULU

**Janne Tolppanen**

Maankäytön suunnittelija, arkkitehti  
puh. 044 278 7307  
janne.tolppanen@fcg.fi