

OSALLISTUMIS- JA ARVIOINTISUUNNITELMA

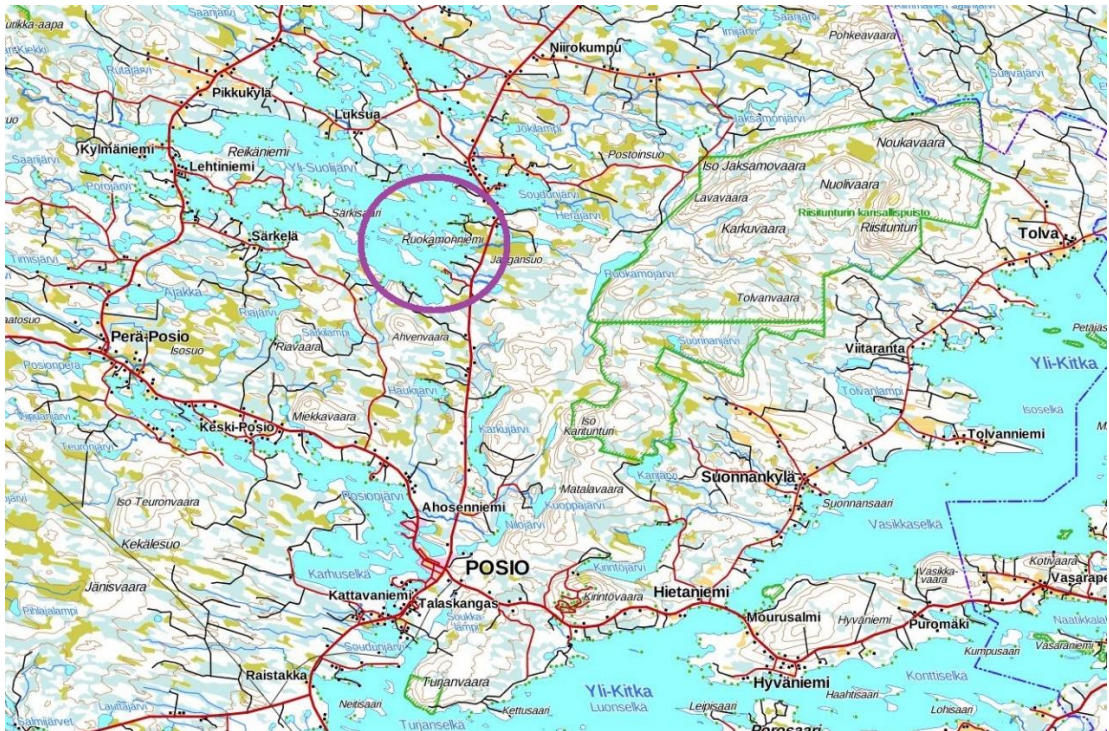
SUUNNITELMAN NIMI JA SUUNNITTELUALUE **RUOKAMONNIEMEN RANTA-ASEMAKAAVA POSION KUNTA**

NIEMENHARJU 614-404-4-44

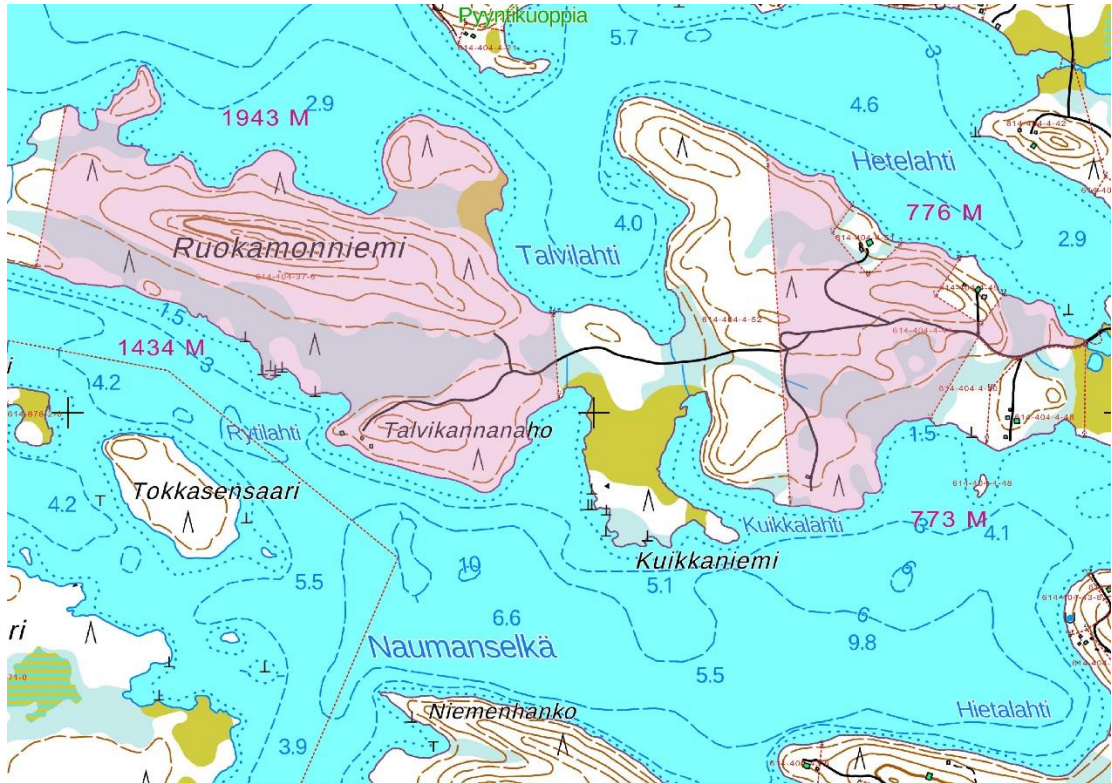
RITALAN 614-404-37-6

SUUNNITTELUKÄYTÄVÄN MÄÄRITTELY JA TAVOITTEET

Kaavoituksen tarkoituksena on suunnitella alueen maankäyttö siten, että maanomistajat voivat tarkoituksenmukaisesti käyttää, suunnitella ja hyödyntää omistamiaan alueita. Alueelle on tarkoitus sijoittaa normaaleja, omarantaisia rakennuspaikkoja suhteellisen väljästi. Tarkempi pohjakartta laaditaan alueesta. Alueen yleispiirteinen sijainti ja alustava rajaus on oheisilla kartoilla.



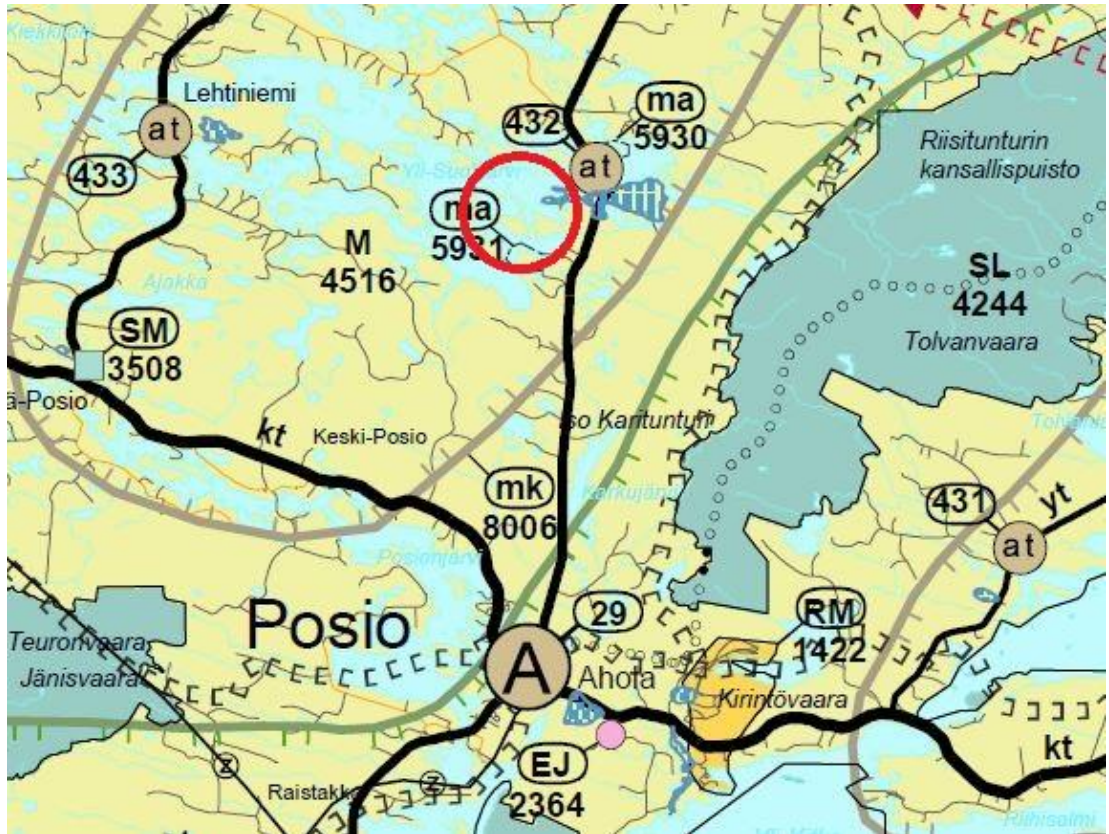
Alueen yleissijainti



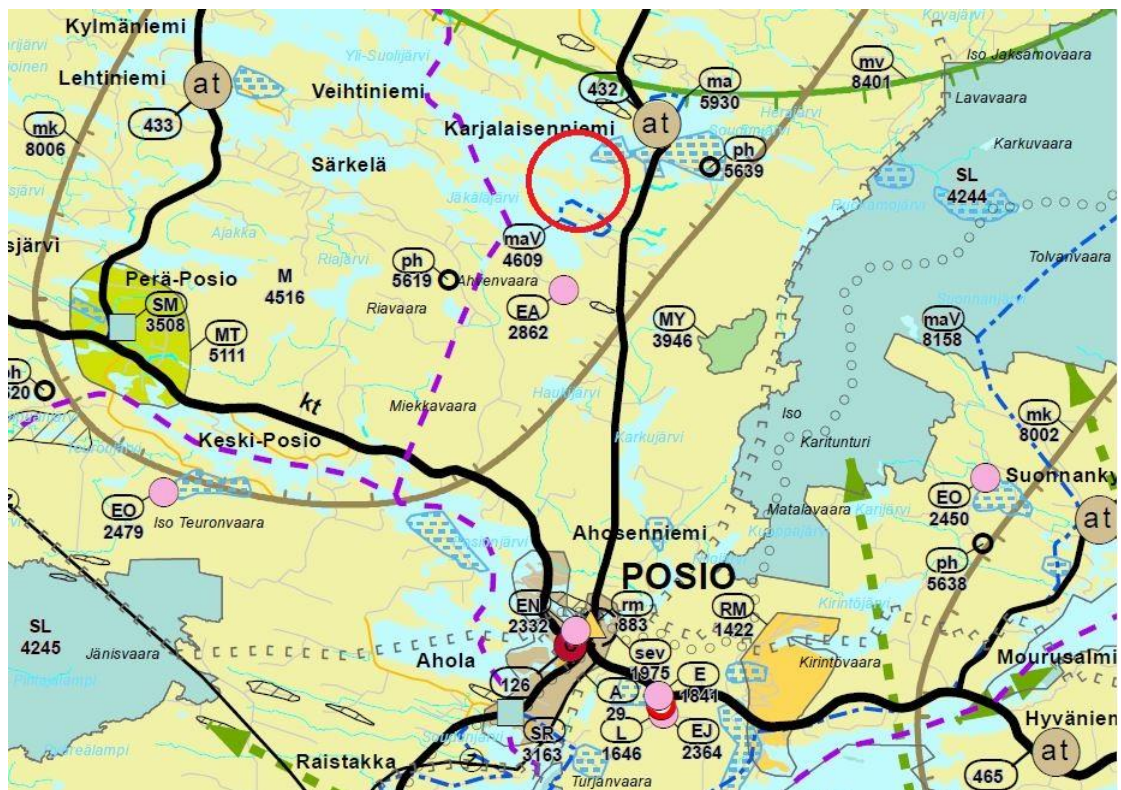
Kaava-alueen alustava rajaus violetilla värillä

SUUNNITTELUN LÄHTÖKOHDAT, TEHDYT SELVITYKSET JA AIEMMAT SUUNNITELMAT

Alueelle ei ole laadittu yleiskaavoja eikä niitä ole suunnitteilla. **Itä-Lapin maakuntakaava** on vahvistettu ympäristöministeriössä 26.10.2004, jolloin on käsitelty Lapin liiton valtuuston päätös 20.5.2003. Kaava-alue on "Maa- ja metsätalousvaltaista aluetta" (M, keltainen pohjaväri). Kaava-alue kuuluu "Maaseudun kehittämisen kohdealueeseen" (ruskea hakaviiva). Eteläpuolella on "Kulttuuriympäristön tai maiseman vaalimisen kannalta tärkeä alue" (ma) ja pohjoispuolella "Tärkeä tai vedenhankintaan soveltuva pohjavesialue" (sininen pystyviivoitus). Ote maakuntakaavasta on ohessa. Punainen ympyrä osoittaa kaava-alueen sijainnin.



Rovaniemen ja Itä-Lapin maakuntakaavan ehdotus on ollut nähtävillä 10.1.-9.2.2022. Siinä lähistön varaukset ovat säilyneet pääosin ennallaan em. maakuntakaavaan verrattuna. Yli-Suolijärven länsiosaan on merkitty "Paliskunnan raja / esteita" (violetti katkoviiva) Ote maakuntakaavaehdotuksesta on ohessa.



Rovaniemen ja Itä-Lapin maakuntakaavan ehdotuksen ote

Kaavatyön alkuvaiheessa laaditaan emätilaselvitykset ja mitoituskalkelmat rakennuspaikkojen määristä.

VAIKUTUSALUE

Kaavan välitön vaikutusalue on varsinainen kaava-alue. Välillisiä vaikutuksia on lähialueen maanomistajille, asukkaille, lomaviettäjäille, porotaloudelle, vesistöissä ja tiestöllä liikkuville jne. Vaikutusalue rajautuu kaava-alueen rajaaviin vesistöihin ja välittömään lähialueeseen.

OSALLISET

- maanomistajat, asukkaat, retkeilijät ym.
 - kaava-alueen ja lähialueiden maanomistajat
 - lähialueiden asukkaat ja loma-asukkaat
 - kalastajat, poromiehet, veneilijät, hiihtäjät, moottorikelkkailijat jne
- kunnan hallintokunnat
 - maankäyttö
 - rakennusvalvonta
 - ympäristötoimi
 - tekninen toimi
- yhdyskuntateknikka
 - Caruna Oy
- viranomaiset
 - Lapin elinkeino-, liikenne- ja ympäristökeskus
 - Lapin liitto
 - Lapin maakuntamuseo
 - Lapin pelastuslaitos
 - Tolvan paliskunta
- posiolaiset ja alueelliset seurat ja yhdistykset

TIEDOTTAMINEN

Työn aloittamisesta sekä osallistumis- ja arviointisuunnitelmasta tiedotetaan kirjeillä lähialueen maanomistajille, lehtikuulutuksella kunnan ilmoituslehtikäytännön mukaisesti, kunnan nettisivuilla www.posio.fi ja informaatiolla muille osallisille. Kaavan valmisteluaineisto (=kaavaluonnos) pidetään myöhemmin nähtävillä, jolloin pyydetään tarvittavat lausunnot ja tiedotetaan muuten em. tavalla. Suunnitelmat laaditaan mahdollisimman havainnollisiksi. Kaavaehdotuksesta tiedotetaan MRL:n edellyttämällä tavalla. Kaavoitukseen liittyvä aineisto pidetään koko työn ajan nähtävillä kaavoittajan kotisivuilla www.kimmokaava.fi. Sivujen kautta on mahdollisuus myös jättää huomautuksia nähtävilläoloaikoina ja muulloinkin.

OSALLISTUMINEN

Osallistuminen hoidetaan lähinnä neuvotteluilla ja keskusteluilla kaavoittajan ja osallisten kanssa. Kaavoittajan yhteystiedot toimitetaan kaikille osallisille eri vaiheissa ja kehoitetaan olemaan yhteydessä.

VIRANOMAISYHTEISTYÖ

Osallistuminen hoidetaan neuvotteluilla, keskusteluilla ja sähköpostitse kaavoittajan ja viranomaisten kanssa. Edellä mainittujen vaiheiden lausunnot pyydetään.

SELVITETTÄVÄT VAIKUTUKSET

- Työssä tutkitaan erityisesti:
- vaikutukset rakennettuun ympäristöön
 - palveluihin
 - virkistykseen
 - liikenteeseen

- tekniseen huoltoon
- vaikutukset luontoon ja luonnonympäristöön. Metsälain mukaisten arvokkaiden elinympäristöjen, luonnonsuojelu- tai vesilain mukaisten erityisten luontotyyppien ja muiden erityiskohteiden tarkempi inventointi tehdään kaavoitustyön yhteydessä.
 - maisemaan
 - luonnonoloihin (kasvillisuus, eläimistö, luontotyypit)
 - luonnon monimuotoisuuteen
 - vesistöihin
 - maa- ja metsätalouteen
 - porotalouteen
- vaikutukset talouteen
 - valtion ja kunnan talouteen
 - yksityistaloudellisiin kustannuksiin
- vaikutukset terveellisyteen ja turvallisuuteen
 - liikenneturvallisuuteen
 - ihmisten elinoloihin
 - ympäristön puhtauteen
- vaikutukset eri väestöryhmien toimintamahdollisuuksiin lähiympäristössä kuten poronhoitoon
- vaikutukset sosiaalisiin oloihin
- vaikutukset kulttuuriin ja muinaismuistoihin
- vaikutukset valtakunnallisten alueidenkäyttötavoitteiden edistämiseen
- muut merkittävät vaikutukset

VAIKUTUSTEN ARVIOINNIN MENETELMÄT

Vaikutukset arvioidaan työn kuluessa sekä kaavoittajan ja viranomaisten välisissä palavereissa ja viestienvaihdossa. Työssä käytetään asiantuntija-apua erityisesti luonnonoloihin ja muinaismuistoihin kohdistuvien vaikutusten arvioinnissa.

VAIHTOEHDOT

Ranta-asemakaava tulee olemaan tavanomainen, omarantainen kaava. Eri vaihtoehtoja laaditaan luonnosvaiheessa rakennuspaikkojen sijoittelun suhteen erilaisilla määrillä. Rakennuspaikat sijoitetaan siten, että luonnon merkittävimmät ominaispiirteet, mahdolliset muinaismuistot yms. säästyvät, reitistöt huomioidaan ja vapaata rantaviivaa jää riittävästi.

KAAVOITUKSEN KULKU, AIKATAULU JA PÄÄTÖKSENTEKO

Kaavatyön vireilletulosta sekä osallistumis- ja arviointisuunnitelmasta tiedottaminen kirjeillä lähialueen maanomistajille, kuulutuksella ja informaatiolla muille osallisille.

04-05 / 2022

Luontoarvojen ja muinaismuistojen inventointi, pohjakartan laatiminen, maastokäynnit

05-09 / 2022

Kaavan lähtöaineiston kerääminen, kaavan vaihtoehtojen laatiminen, kaavaluonnoksen teko

08-10 / 2022

Kaavan valmisteluaineisto pidetään nähtävillä maankäyttö- ja rakennuslain 62 § mukaisesti. Pyydetään tarvittavat lausunnot.

10-11 / 2022

Kaavaehdotuksen laatiminen, asiakirjojen viimeistely, havainnollistamisen parantaminen ja mahdolliset erillisselvitykset

11-12 / 2022

Kaavaehdotus nähtävillä maankäyttö- ja rakennuslain 65 § mukaisesti, esittelyt osallisille

01-03 / 2023

Kaavan hyväksyminen kunnanvaltuustossa

04-09 / 2023

Suunnitelmia ja asiakirjoja tarkennetaan jatkuvasti työn kuluessa. Neuvotteluista ja osallistumisesta pidetään pöytäkirjaa. Tärkeimmät asiat dokumentoidaan kaavaselostuksessa.

YHTEYSTIEDOT

KAAVOITTAJA:

Kimmo Mustonen
DI (maanmittaus, YKS 124)
kimmo.mustonen@kimmokaava.fi
www.kimmokaava.fi

KimmoKaava
Kitkantie 34 F 40
93600 KUUSAMO
0400 703 521

KUNTA:

Kari Laurila
palvelujohtaja
040 8012 260
kari.laurila@posio.fi

Posion kunta
Kirkkotie 1
97900 POSIO
www.posio.fi

PALAUTE OSALLISTUMIS- JA ARVIOINTISUUNNITELMASTA

Mielipiteet osallistumis- ja arviointisuunnitelmasta voi esittää kunnan virkamiehille tai kaavoittajalle.

Kuusamossa, 2.3.2022, päivitetty viimeksi 10.4.2022



Kimmo Mustonen
DI (maanmittaus, YKS 124)