

**OSALLISTUMIS- JA ARVIOINTISUUNNITELMA
16.2.2021 Päivitetty 8.12.2022 ja 19.2.2024**

KOTIVAARAN ASEMAKAAVA

OSALLISTUMIS- JA ARVIOINTISUUNNITELMA

Tämä osallistumis- ja arviointisuunnitelma on laadittu Posion Kotivaaran asemakaavan laadintaa ja siitä tiedottamista varten.

Asemakaavan vireilletulon yhteydessä laaditaan MRL 63 §:n mukainen osallistumis- ja arviointisuunnitelma. Osallistumis- ja arviointisuunnitelmassa (OAS):

- esitellään kaavan laatimisessa noudatettavat osallistumis- ja vuorovaikutusmenetelmät
- kerrotaan kaavoituksen päätavoitteet, suunnittelun eteneminen ja alustava aikataulu sekä
- kuvataan kaavan yhteydessä laadittavat selvitykset ja vaikutusten arvioinnit.

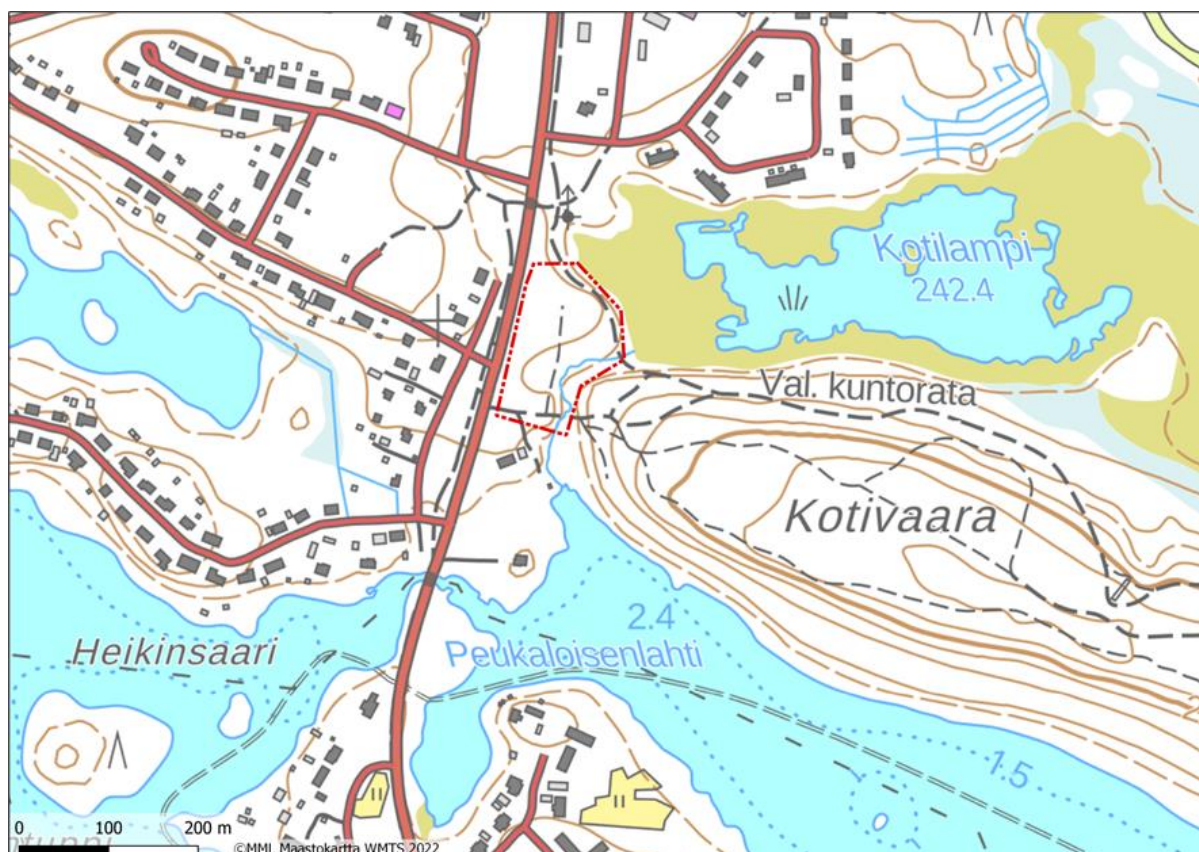
Osallistumis- ja arviointisuunnitelmaa täydennetään tarvittaessa suunnitteluprosessin kuluessa. Osalliset saavat esittää täydennyksiä suunnitelmaan.

SUUNNITTELUN TAVOITTEET

Asemakaavan laatimisen tavoitteena on kaavoittaa alue, jolla ei vielä ole voimassa olevaa asemakaavaa. Suunnittelun tavoitteena on varata alueita yritys- ja liiketoimintaa ja/tai pienteollisuutta varten Rovaniementien varteen.

SUUNNITTELUALUEEN SIJAINTI

Asemakaava-alueen sijainti on esitetty kuvassa 1. Alue sijoittuu Kotivaaran ja Rovaniementien väliselle alueelle, Posion keskustaajaman pohjoispuolelle, kiinteistölle 614-413-30-21. Alue on noin 1,7 hehtaarin kokoinen.



Kuva 1. Suunnittelualan sijainti. Kaava-alueen raja on esitetty punaisella katkoviivalla.

Suunnittelualue rajautuu pohjoisessa kiinteistöön 614-413-29-32 ja etelässä kiinteistöön 614-413-30-52. Lännessä suunnittelualueita rajaa Rovaniementie ja idässä suunnittelualue rajautuu Kotivaaran rinteeseen.

SUUNNITTELUALUEEN NYKYTILA JA TIEDOSSA OLEVAT ERITYISKOHTEET

Suunnittelualue sijoittuu taajama-alueen rakennetun ympäristön tuntumaan rakentamattomana talousmetsä- ja virkistysalueena. Suunnittelualueen eteläpuolella sijaitsee Posiojärven Kotilahti ja suunnittelualueen pohjoisosat rajautuvat Kotilammen avoimeen nevaan ja suolampeen. Suunnittelualueen itäpuolella sijaitsee Kotivaara, joka on arvokas moreenimuodostuma. Koko Kotivaaran alue, suunnittelualue mukaan lukien, on pääosin kuivahkon kankaan talousmetsää. Lisäksi suunnittelualueen itäosassa kulkee Kotilahden ja Kotilammen yhdistävä pieni puro.

Suunnittelualueen pohjoisosassa kulkee valaistu kuntorata, joka toimii talvisin hiihtolatuuna.

Suunnittelualueelle ei sijoitu muinaisjäännöksiä, arvokkaita maisema-alueita tai rakennetun kulttuuriympäristön arvokohteita.

Suunnittelualue sijoittuu Koutajoen vesistön koskiensuojelulla suojellulle valuma-alueelle. Suunnittelualueella ei ole muita luonnonsuojelualueita. Lähimmät Natura 2000 -alueet, Riisitunturin kansallispuisto ja Kitka sijoittuvat yli neljän kilometrin etäisyydelle suunnittelualueen rajasta. Riisitunturin alueelle sijoittuu myös vanhojen metsien suojeluohjelmaan ja soidensuojeluohjelmaan kuuluvia alueita. Kitkan alueesta suuri osa kuuluu myös rantojensuojeluohjelmaan.

Suunnittelualueella ei ole pohjavesialueita. Lähin pohjavesialue, Kypäräniemi (12614142), sijaitsee noin 1,7 kilometrin etäisyydellä kaava-alueesta luoteeseen.

OLEMASSA OLEVAT SUUNNITELMAT JA SELVITYKSET

VALTAKUNNALLISET ALUEIDENKÄYTTÖTAVOITTEET

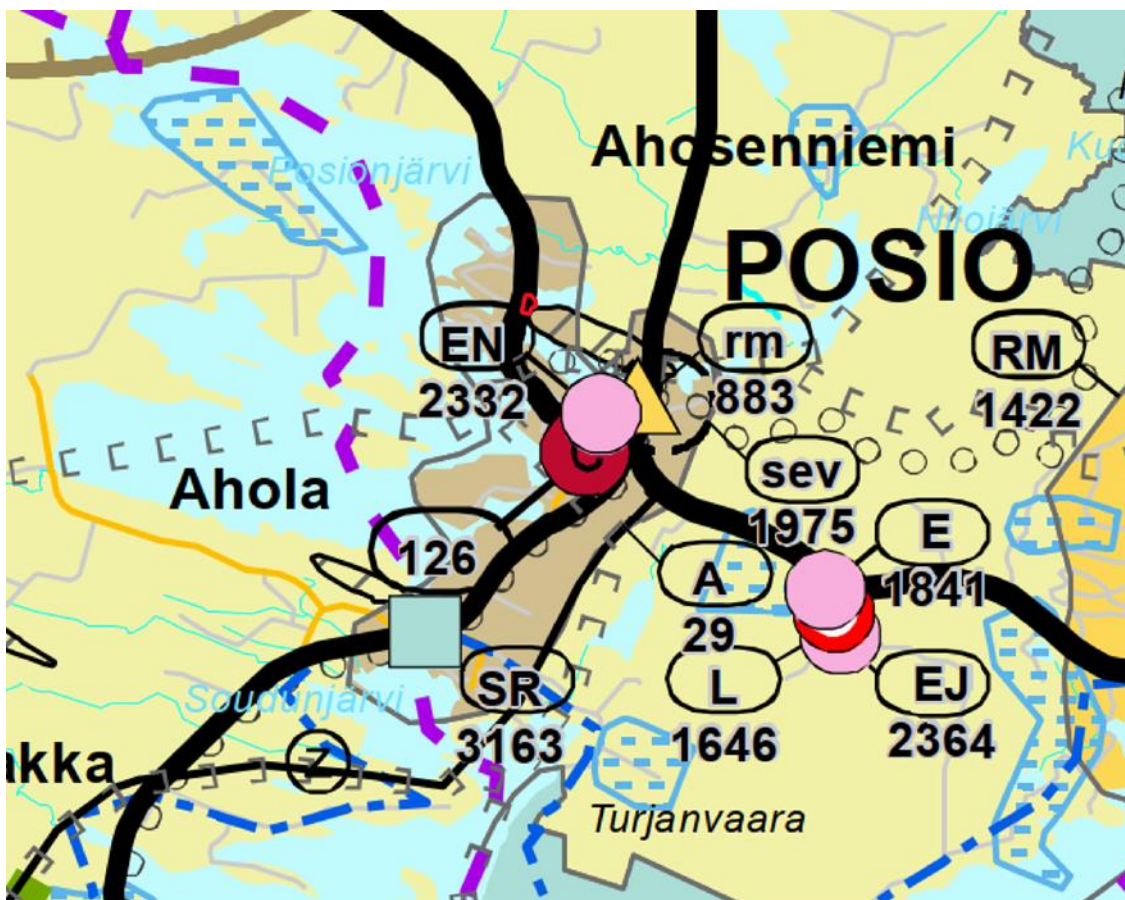
Valtakunnalliset alueidenkäyttötavoitteet (VAT) ovat osa maankäyttö- ja rakennuslain mukaista alueidenkäytön suunnittelujärjestelmää. Maankäyttö- ja rakennuslain 24 §:n mukaan tavoitteet on otettava huomioon ja niiden toteuttamista on edistettävä maakunnan suunnittelussa, kuntien kaavoituksessa ja valtion viranomaisten toiminnassa.

Valtioneuvosto päätti valtakunnallisista alueidenkäyttötavoitteista 14.12.2017. Päätöksellä valtioneuvosto korvaa valtioneuvoston vuonna 2000 tekemän ja 2008 tarkistaman päätöksen valtakunnallisista alueidenkäyttötavoitteista. Valtioneuvoston päätös on tullut voimaan 1.4.2018. Valtakunnalliset alueidenkäyttötavoitteet koskevat yhdyskuntarakennetta, liikkumista, elinympäristön laatua, luonto- ja kulttuuriperintöä sekä luonnonvarojen käyttöä ja energiahuoltoa.

MAAKUNTAKAAVA

ROVANIEMEN JA ITÄ-LAPIN MAAKUNTAKAAVA

Lapin liiton maakuntavaltuusto on maankäyttö- ja rakennuslain 31 §:n mukaisesti hyväksynyt kokouksessaan 16.5.2022 (§ 7) Rovaniemen ja Itä-Lapin maakuntakaavan. Lapin liiton maakuntahallitus on määrännyt 29.8.2022 Rovaniemen ja Itä-Lapin maakuntakaavan tulemaan voimaan maankäyttö- ja rakennuslain 201 §:n mukaisesti. Voimaan tullessaan Rovaniemen ja Itä-Lapin maakuntakaava kumoaa Rovaniemen maakuntakaavan (Ranua ja Rovaniemi), Itä-Lapin maakuntakaavan (Kemijärvi, Pelkosenniemi, Posio, Salla ja Savukoski) ja Rovaniemen vaihemaakuntakaavan (Ranua ja Rovaniemi). Rovaniemen ja Itä-Lapin maakuntakaava on saanut lainvoiman 21.9.2022.



Kuva 3. Ote Rovaniemen ja Itä-Lapin maakuntakaavasta. Kaava-alueen raja-
aus on esitetty punaisella viivalla. (Lähde: Lapin liitto)

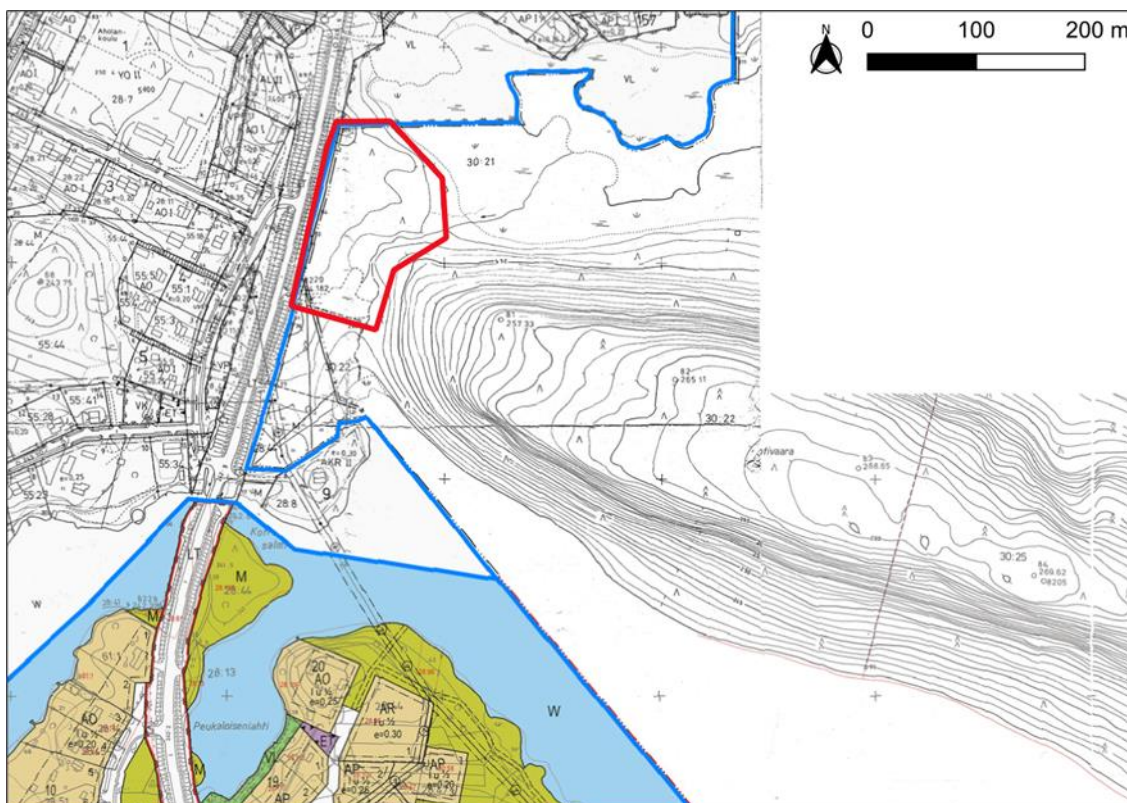
Suunnittelualue sijoittuu maakuntakaavaan merkitylle **taajamatoimintojen alueelle Ahola (A 29)**. Merkinnällä osoitetaan asumiseen ja muille taajamatoiminnoille, kuten keskustatoiminnoille, palveluille ja teollisuudelle rakentamisalueita, pääväyliä pienempiä liikenneväyläalueita, virkistys- ja puistoalueita sekä erityisalueita. Suunnittelualue sijoittuu myös **keskustatoimintojen kohteeseen Posion keskusta (c 126)**. Merkinnällä osoitetaan keskustahakuisten palvelu-, hallinto-, ja muiden toimintojen alueita, sisältäen myös asumista sekä liikenne-, puisto- ja viheralueita. Alueen suunnittelussa ja rakentamisessa sekä suurimittakaavaisten rakennusten sijoittamisessa keskustaan tulee kiinnittää huomiota hyvän rakennustavan ja kaupunkikuvan toteuttamiseen, monipuolisen palvelurakenteen edistämiseen ja arvokkaan rakennetun kulttuuriympäristön vaalimiseen.

Suunnittelualue kuuluu lisäksi **matkailun vetovoima-alueelle/matkailun ja virkistysten kehittämisen kohdealueelle Itä-Lappi-Ranua-Rovaniemi -matkailualue (mv 8401)**. Merkinnällä osoitetaan matkailun ja virkistysten vyöhykkeitä, joihin kohdistuu alueidenkäyttöllisiä kehittämistarpeita ja niiden yhteensovittamista. Aluetta tulee kehittää matkailukeskusten, matkailupalvelukohtien, maaseutumatkailun, palvelujen ja reitistöjen yhteistoiminnallisena kokonaisuutena alueen pääkäyttötarkoitusten kanssa yhteen sopivalla tavalla. Kulttuuriperintö-, maisema- ja luontoarvoja tulee vaalia matkailun vetovoimatekijöinä.

Suunnittelualueen välittömään läheisyyteen on osoitettu lisäksi **arvokas harjualue tai muu geologinen muodostuma**. Alueen länsireunaa sivuaa **kantatie**.

YLEIS- JA ASEMAKAAVAT

Suunnittelualueella ei ole voimassa olevaa yleis- tai asemakaavaa. Suunnittelualue rajautuu Posion rakennuskaavaan ja rakennuskaavan muutokseen pohjoisessa ja lännessä. Eteläpuolella sijaitsee Posion asemakaavan muutos 1. vaihe, keskustan alue.



Kuva 5. Ote asemakaavoista suunnittelualueen läheisyydessä (Posion kunta 2021). Suunnittelualueen länsi- ja pohjoispuolella on voimassa Posion rakennuskaava ja rakennuskaavanmuutos, eteläpuolella Posion asemakaavan muutos 1. vaihe - keskustan alue. Suunnittelualue rajattu punaisella, sinisellä asemakaavarajat.

VAIKUTUSTENARVIOINTI JA TEHTÄVÄT SELVITYKSET

Asemakaavan laadinnan yhteydessä arvioidaan asemakaavan keskeiset vaikutukset maankäyttö- ja rakennuslain mukaisesti. Kaavan vaikutusten arvioinnissa tarkastellaan erityisesti hankkeen vaikutukset maankäyttöön. Vaikutusten arviointi laaditaan pääasiassa olemassa olevien tietojen pohjalta ja kuvataan kaavaselostuksessa, ja sitä täydennetään kaavan laadinnan aikana tarkentuvien tietojen perusteella.

Vaikutukset selvitetään MRL 9§ ja MRA 1§ mukaisesti. Selvitysten on annettava riittävät tiedot, jotta voidaan arvioida suunnitelman toteuttamisen merkittävät välittömät ja välilliset vaikutukset:

1. ihmisten elinoloihin ja elinympäristöön;
2. maa- ja kallioperään, veteen, ilmaan ja ilmastoon;
3. kasvi- ja eläinlajeihin, luonnon monimuotoisuuteen ja luonnonvaroihin;
4. alue- ja yhdyskuntarakenteeseen, yhdyskunta- ja energiatalouteen sekä liikenteeseen;
5. kaupunkikuvaan, maisemaan, kulttuuriperintöön ja rakennettuun ympäristöön.

TEHTÄVÄT ERILLISELVITYKSET

Asemakaava-alueella on toteutettu luontoselvitys sekä arkeologinen inventointi maastokaudella 2021.

OSALLISTUMINEN JA VUOROVAIKUTUS

OSALLISET

Osallisia ovat

- kaava-alueen kiinteistönomistajat
- ne, joiden asumiseen, virkistyskäyttöön, työhön tai muihin oloihin valmisteilla oleva kaava saattaa huomattavasti vaikuttaa:
 - kaavan vaikutusalueen (lähiympäristön) asukkaat, maanomistajat ja haltijat, yritykset ja elinkeinonharjoittajat sekä virkistysalueiden käyttäjät
 - Posion Tolvan paliskunta
 - Posiojärven vesiosuuskunnat ja kalastuskunnat
 - Posion Vesi ja Lämpö
- viranomaiset, joiden toimialaa suunnittelussa käsitellään:
 - Posion kunnan hallintokunnat ja lautakunnat
 - Lapin elinkeino-, liikenne- ja ympäristökeskus (ELY)
 - Lapin liitto
 - Lapin maakuntamuseo
 - Lapin pelastuslaitos

OSALLISTUMINEN

Maankäyttö- ja rakennuslaki edellyttää, että kaavaa valmisteltaessa on oltava vuorovaikutuksessa niiden henkilöiden ja yhteisöjen kanssa, joiden oloihin tai etuihin kaava saattaa huomattavasti vaikuttaa (MRL 6§).

Osallisilla on oikeus ottaa osaa kaavan valmisteluun, arvioida sen vaikutuksia ja lausua kaavasta mielipiteensä (MRL 62 §).

Osallisilla ja kuntalaisilla on oikeus antaa kaavasta mielipide kaavan valmisteluvaiheen nähtävillä-oloaikana ja muistutus kaavaehdotuksen nähtävilläoloaikana. Annettuihin muistutuksiin laaditaan perustellut vastineet.

Asemakaavamuutoksen vireilletulon yhteydessä on laadittu tämä MRL 63 §:n mukainen osallistumis- ja arviointisuunnitelma. Osallistumis- ja arviointisuunnitelmassa (OAS) on esitelty kaavan laatimisessa noudatettavat osallistumis- ja vuorovaikutusmenetelmät, kerrottu kaavoituksen pääta-voitteet, suunnittelun eteneminen ja alustava aikataulu sekä kuvattu kaavan yhteydessä tehtävät vaikutustenarviointit.

SUUNNITTELU- JA PÄÄTÖKSENTEKOVAIHEET JA AIKATAULU

Kaavan vireilletulosta sekä kaavan valmisteluvaiheen ja kaavaehdotusvaiheen nähtävilläoloista ilmoitetaan kunnan käytännön mukaisesti kunnan ilmoitustaululla osoitteessa Kirkkotie 1, paikallis-lehdessä sekä sähköisesti kunnan internetsivulla. Kaava-asiakirjat asetetaan niin ikään nähtävillä kunnan ilmoitustaululle ja sähköisesti (MRA 32a §) Posion kunnan internetsivulle www.posio.fi > palveluopas > kaavoitus > valmisteilla olevat kaavat.

KAAVOITUKSEN VIREILLETULO (MARRASKUU 2020 – MAALISKUU 2021)

Posion kunnan toimintaympäristölautakunta on päättänyt käynnistää asemakaavan laadinnan 24.11.2020 § 75.

Vireilletulon yhteydessä on laadittu osallistumis- ja arviointisuunnitelma.

Asemakaava on tullut vireille kuulutuksella 4.3.2021. Kuulutus on julkaistu paikallislehdissä sekä kunnan internetsivuilla ja julkisten kuulutusten ilmoitustaululla.

ASEMAKAAVAN VALMISTELUVAIHE (TALVI 2022-2023)

Kaavasta pidettiin 1. viranomaisneuvottelu 07.12.2022.

Posion kunnanhallitus päätti kokouksessaan 30.1.2023 § 17 kaavan valmisteluvaiheen aineiston asettamisesta julkisesti nähtäville. Valmisteluvaiheen aineisto pidettiin yleisesti nähtävillä 8.2.2023 – 10.3.2023 kunnantalolla sekä kunnan internetsivuilla. Päätöksestä kuulutettiin kunnan käytännön mukaisesti 8.2.2023.

Osallisilla ja kuntalaisilla on mahdollisuus antaa nähtävilläoloaikana valmisteluvaiheen aineistosta kirjallinen mielipide. Kirjalliset mielipiteet on osoitettava Posion kunnalle (os Kirkkotie 1, 97900 Posio) tai sähköpostilla kirjaamo@posio.fi ennen nähtävilläolon päättymistä. Valmisteluvaiheen aineistosta pyydetään lausunnot viranomaisilta. Saatu palaute käsitellään koosteeksi ja lausuntoihin annetaan perustellut vastineet.

Kaavan valmisteluvaiheen aineistosta pidettiin yleisötilaisuus 14.2.2023 klo 16.00–18.00.

ASEMAKAAVAN EHDOTUSVAIHE (ALKUVUOSI 2024)

Posion kunnanhallitus päättää kaavan ehdotusvaiheen aineiston asettamisesta julkisesti nähtäville vähintään 30 vrk ajaksi (MRL 65§ ja MRA 30§). Päätöksestä kuulutetaan kunnan käytännön mukaisesti.

Osallisilla ja kuntalaisilla on mahdollisuus antaa nähtävilläoloaikana ehdotusvaiheen aineistosta kirjallinen muistutus. Kirjalliset muistutukset on osoitettava Posion kunnalle (os Kirkkotie 1, 97900 Posio) tai sähköpostilla kirjaamo@posio.fi ennen nähtävilläolon päättymistä. Ehdotusvaiheen aineistosta pyydetään lausunnot viranomaisilta. Saatu palaute käsitellään koosteeksi ja lausuntoihin annetaan perustellut vastineet.

ASEMAKAAVAN HYVÄKSYMISVAIHE (KEVÄT 2024)

Posion kunnanvaltuusto päättää asemakaavan hyväksymisestä. Asemakaavan hyväksymispäätöksestä tiedotetaan ELY-keskusta ja tiedottamista erikseen pyytäneitä sekä kaupungin ilmoitustaululla ja internetsivuilla. Asemakaavan saatua lainvoiman siitä ilmoitetaan voimaantulokuulutuksella.

YHTEYSTIEDOT

Asemakaavan valmistelusta saa lisätietoja Posion kunnan internetsivuilta osoitteesta www.posio.fi > palvelut > rakentaminen ja ympäristö > kaavoitus ja maankäyttö > valmisteilla olevat kaavat sekä seuraavilta henkilöiltä:

**Posion kunta**

Kirkkotie 1, 97900 Posio

Eeva Erkinjuntti

Elinvoimajohtaja
puh. 040 8012 205
eeva.erkinjuntti@posio.fi



Kaavaa laativa konsultti:

FCG Finnish Consulting Group Oy

Elektroniikkatie 6 (III krs), 90590 OULU

Erika Brusila

Projektipäällikkö, kaavan laatija
puh. 041 731 3542
erika.brusila@fcg.fi