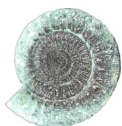


Posio 2021

**Kotivaaran asemakaavan  
arkeologinen inventointi**



Jaana Itäpalo 8.7.2021



**KESKI-POHJANMAAN ARKEOLOGIAPALVELU**



## Tiivistelmä

Keski-Pohjanmaan Arkeologiapalvelu suoritti arkeologisen inventoinnin Posiolla Kotivaaran asemakaavan alueella. Alue sijaitsee Posion keskustasta n. 1 km luoteeseen. Työn suoritti FM Jaana Itäpalo 4.6.2021. Tarkastelualueen pinta-ala on n. 22 ha. Työn tilaajat ovat Posion kunta ja FCG Finnish Consulting Group Oy.

Alueelta ei tunnettu arkeologisia kohteita ennen inventointia. Lähimmät tunnetut kohteet ovat n. 400 m koilliseen kivikautinen asuinpaikka *Kotilampi* (Museoviraston muinaisjäänös tunnus 614010142), n. 750 m koilliseen kivikautinen asuinpaikka *Korpikangas 2* (614010141), n. 850 m koilliseen pyyntikuoppakohde *Nilojoki* (614010143) ja n. 950 m koilliseen kivikautinen asumuspainanne *Korpikangas 1* (614010140). Hie-  
man etäämmältä n. 1,4-2,2 km lounaaseen tunnetaan useita kivikautisia asuinpaikkoja ja pyyntikuoppakoh-  
teita, myös n. 2,5-2,6 km itään Nilojärven rannalta tunnetaan pyyntikuoppakohde ja esihistoriallinen asuin-  
paikka.

Inventoinnissa löytyi kaksi kulttuuriperintökohdetta: *Kotivaara*, maakellari ja *Kotivaara 2*, leimapuu.

## Sisällysluettelo

|   |    |
|---|----|
|   | S. |
| 1. Perustiedot.....                     | 3  |
| 2. Lähtökohdat ja menetelmät.....       | 3  |
| 2.1 Tutkimushistoria.....               | 4  |
| 2.2 Menetelmä.....                      | 4  |
| 3. Maisema, topografia ja geologia..... | 4  |
| 4. Alueen maankäytön historiaa .....    | 8  |
| 5. Tulokset.....                        | 10 |
| 6. Kohdetiedot.....                     | 11 |
| 7. Aineistoluettelo.....                | 15 |

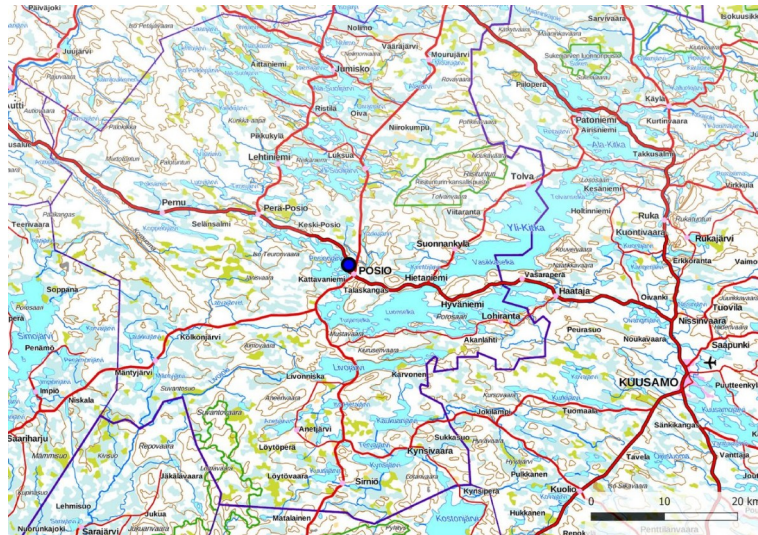
Kansikuva: Kuva 1, näkymä kaavan itäreunalta etelään.





## 1. Perustiedot

|                        |   |
|------------------------|---|
| <b>Selvitysalue:</b>   | Kotivaaran asemakaava, n. 22 ha                                 |
| <b>Tilaaaja:</b>       | Posion kunta  |
| <b>Laji:</b>           | osainventointi  |
| <b>Kenttätöaika:</b>   | 4.6.2021, yhteensä vajaa 1 kenttätöpäivä                        |
| <b>Karttanumerot:</b>  | TM35-lehtijako S5242L, vanha yleislehtijako 354406 (mk 1:20000) |
| <b>Korkeus:</b>        | n. 235 – 270m mpy   |
| <b>Aiemmat löydöt:</b> | - <b>Inventointilöydöt:</b> - <b>Aiemmat tutkimukset:</b> -     |

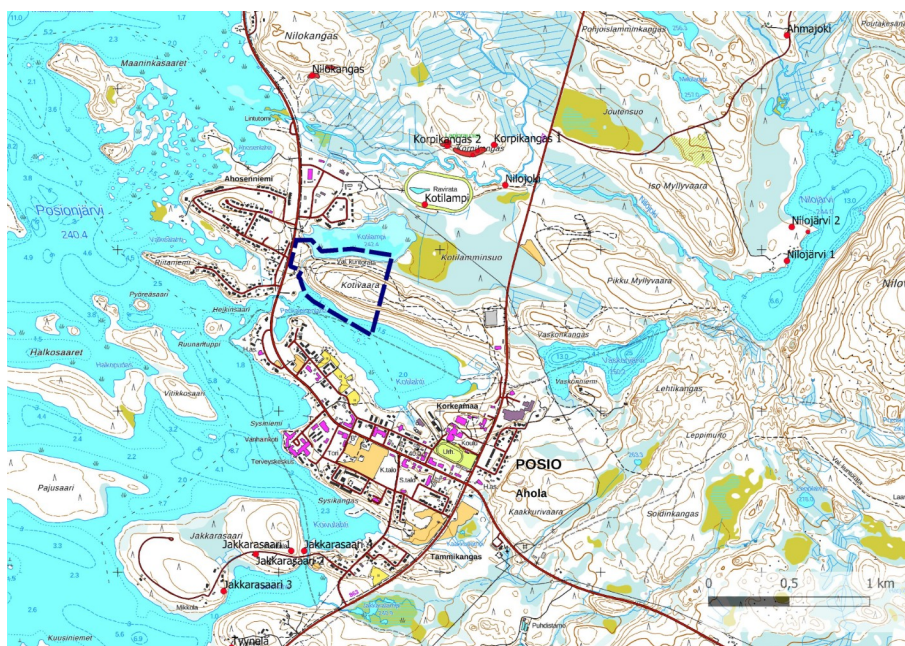


Taustakartta Mml 5/2021

Kohdealueen yleissijainti.

## 2. Lähtökohdat ja menetelmät

Posion Kotivaaran länsiosaan n. 1 km keskustasta luoteeseen ollaan laatimassa asemakaavaa. Suunnittelualue sijaitsee Kotilahden ja Kotilammen välissä ja siihen kuuluu myös näiden vesialuetta. Alueelta ei ollut tiedossa arkeologisia kohteita ennen inventointia. Lähialueella alle 2,5 kilometrin etäisyydellä sijaitsee useita kivikautisia asuinpaikkoja ja esihistoriallisia pyyntikuoppakohteita.



Lähtötilanne ennen inventointia: selvitysalue rajattu sinisellä katkoviivalla. Tunnetut arkeologiset kohteet punaisina ympyröinä ja alueina, kohdetiedot Museoviraston rekisteriportaalin mukaan. Taustakartta 5/2021 Mml.





## 2.1 Tutkimushistoria

Posion kuntainventointi on tehty vuosina 1993-1995, kunnan länsiosassa inventointi jäi kuitenkin kesken (Hannu Kotivuori, Lapin maakuntamuseo). Vuonna 2003 on tehty Kitkajärven yleiskaavan inventointi (Petteri Pietiläinen, Museovirasto). Seuraava laajempi inventointi tehtiin 2010 Metsähallituksen metsätalousmaiden kulttuuriperintökohteiden inventointihankkeessa (Taisto Karjalainen, Metsähallitus). Vuonna 2012 inventoitiin Murtotuulen tuulivoimapuisto (Antti Bilund, Mikroliitti Oy). Edellisten lisäksi on tehty eri aikoina yksittäisten kohteiden tarkastuksia lähinnä Lapin maakuntamuseon toimesta. Kaivauksia Posiolla on tehty vain muutamissa kohteessa: viimeksi vuonna 1995 kivikautisella asuinpaikalla *Kotipuronsuo 1* sekä kivi-varhaismetallikautisella asuinpaikalla *Kuorikkikangas E* (Petro Pesonen, Museovirasto).

## 2.2 Menetelmä

Maastoinventointi perustui alueella ja lähistöllä tehtyjen aiempien arkeologisten selvitysten tuloksiin, Maanmittaushallituksen maaperäkarttoihin, ortokuvaan, korkeusmalliin, korkeusprofiiliin, laserkeilausaineistoon ja Museoviraston arkeologisista kohteista ylläpitämään digitaaliseen tietokantaan. Kirjallisuuden ja pitäjänkarttojen, arkistoaineiston ja netistä löytyvien historiallisten karttojen avulla selvitettiin alueen maankäytön historiaa.

Kenttätyömenetelmät olivat pintahavainnointi, valokuvaaminen ja kairaus käsikairalla. Koko alue käytiin kattavasti läpi, vesialueet tarkastettiin kuitenkin vain rannalta ja rantavyöhykkeeltä.

## 3. Maisema, topografia ja geologia



Kaava ortokuvalla. Tausta-aineistot Mml 4/2021.

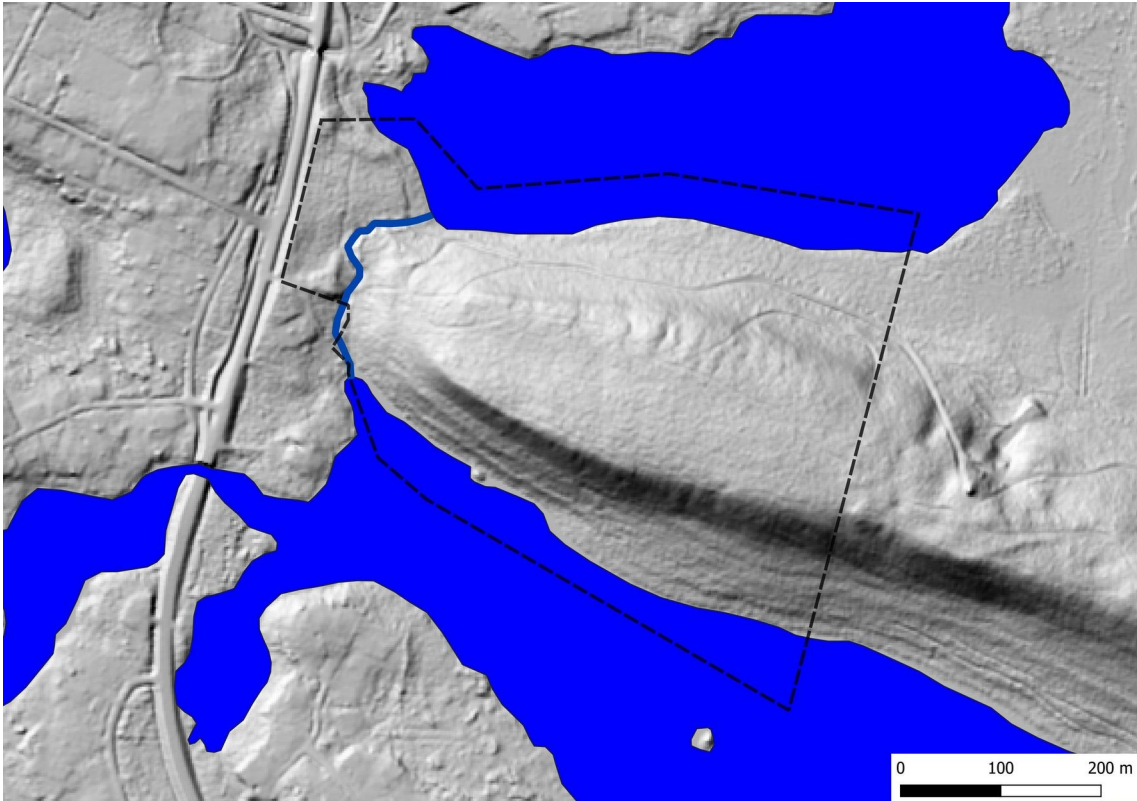
Kaavan alue sijaitsee jyrkkäranteisen Kotivaaran länsipäässä, Kotilahden ja Kotilammen välissä, lännessä rajana on Posio-Rovaniemitie. Alue on metsää ja sillä ei sijaitse asutusta ja se on rakentamatonta. Mäkeä kiertää ulkoilureitit. Kotilammen ja Kotilahden yhdistävän puron länsipuolella on pengerryksiä ja maastoa muokattu paikoin voimakkaasti.



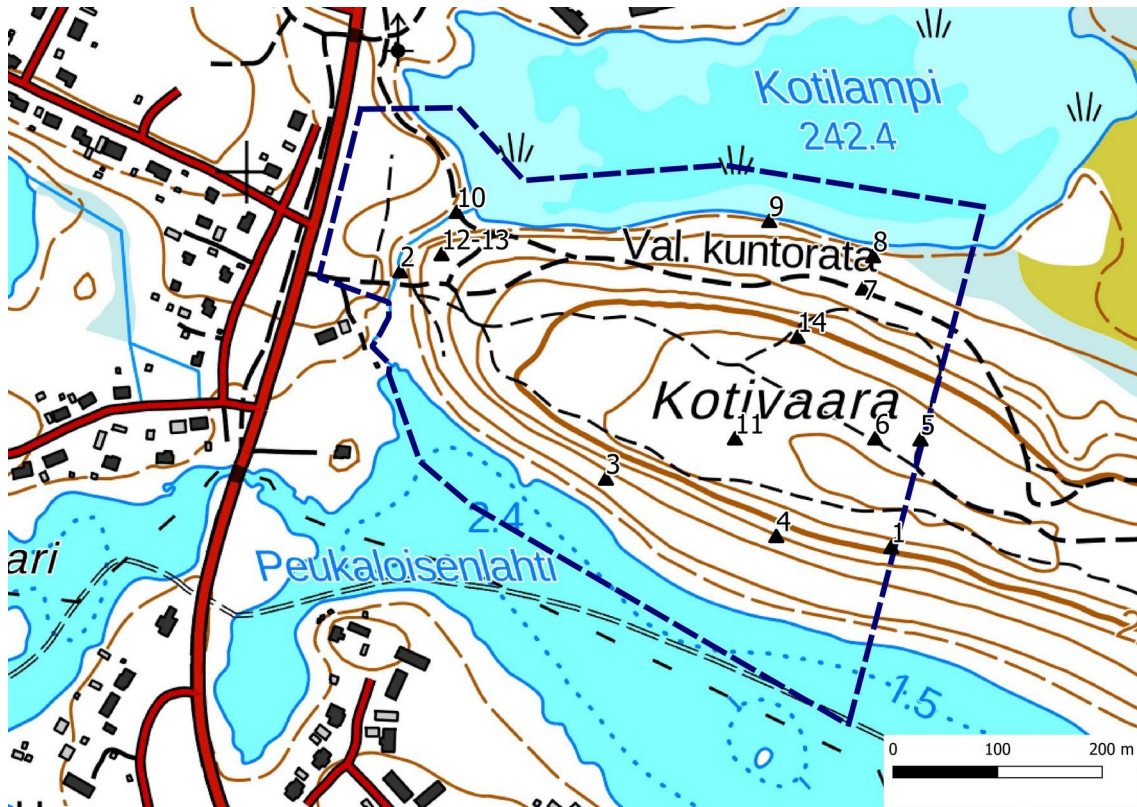


Alue sijaitsee länsiluoteesta itäkaakkoon suuntautuneen drumliinin länsipäässä, maaperä on pääosin hiekkamoreenia, jyrkällä etelärinteellä on rakkaa, kivipalteita ja lohkareikkoja. Drumliini kohoaa n. 20 m ympäröivästä maastosta. Vaaran pohjoisrantavyöhyke on alavaa ja soistunutta, eteläranta on kivikkoista ja rämeistä. Kotilahden ja Kotilahden yhdistävän pienen virran reunoilla maaperä on myös hiekkaa. Pääpuulaji on mänty, paikoin on vanhaa puustoa.

Posionjärvi on säännöstelty, ja muinaisrannat sijaitsevat nykyistä rantaa korkeammalla. Kotilammen ja Kotilahden virtaavan virran voi arvioida olleen ennen järven laskua useampi kymmenen metriä leveä. Ensimmäiset järvenlaskut tehtiin 1840-42 ja 1866-72, yhteensä lasku oli 2,1 m. (Seppo Hellsten, Järvisäännöstelyn vesistövaikutukset. 1983).



Selvitysalue vasten vinovalovarjoste 2 m DEM. Tausta-aineistot Mml 4/2021. Inventointialue rajattu katkoviivalla. Mallinnoksessa ei erotu selkeästi muinaisjäännöksiin viittaavaa.



Valokuvauspaikat 1-14 (kohdekuvat kohdekuvausten yhteydessä). Taustakartta Mml 4/2021.



2. Kotilahden ja Kotilammen yhdistävä virta, pohjoiseen. 3. Vaaran jyrkkä etelärinne, pohjoiseen.





4. Vaaran jyrkkä etelärinne, itään.



5. Kaavan itäreunaa, pohjoiseen.



6. Vaaran laella kulkeva ulkoilureitti, luoteeseen.



7. Vaaran pohjoislaidalla kulkeva ulkoilureitti, itään.



8. Katkaistuja lahonneita puita pohjoisrannalla, ehkä "epävirallisia" merkipuita.



9. Kotilammen länsipäätä kuvattuna pohjoisrannalta.





10. Kotilammesta alkaa Kohtilahteen laskeva pieni virta, kuva koilliseen.



11. Vaaran lakea, etelään.

#### 4. Alueen maankäytön historiaa

Alue sijaitsee yli 240 m mpy, ja se on supra-akvaattista tai ollut jääjärvien peittämää. Seudulta tunnetaan etenkin kivikautisia asuinpaikkoja, myös varhaismetallikautisia asuinpaikkoja, ja pyyntikuoppakohteita. Kohdealueesta lähimmät tunnetut kohteet ovat n. 400 m koilliseen *Kotilammen* kivikautinen asuinpaikka, mistä on löydetty kvartseja ja palanutta luuta, n. 750 m koilliseen *Korpikankaan 2* kivikautinen asuinpaikka, mistä on havaittu asuinpaikan merkkeinä kvartseja, palaneita kiviä ja maata, n. 850 m koilliseen *Nilojoen* pyyntikuoppa ja vielä n. 950 m koilliseen *Korpikankaan 1* kivikautinen asumuspainanne. Hieman etäämmältä n. 1,4-2,2 km lounaaseen tunnetaan useita kivikautisia asuinpaikkoja ja pyyntikuoppakohteita, myös n. 2,5-2,6 km itään Nilojärven rannalta tunnetaan pyyntikuoppakohde ja esihistoriallinen asuinpaikka, jonka löydöt ovat kvartseja.

Vanhin historiallinen asutus oli olettavasti saamelaista, vaikka suoria todisteita tästä ei ole. Kohdealue on ollut historiallisella ajalla asumaton nykyaikaan asti eikä pysyvän historiallisen asutuksen merkkejä voinut olettaa siltä löytyvän. Posion keskustassa on sijainnut Aholan kantatalo, jonka mukaan nykyisen Kotilahden nimi oli Aholanlahti, talon nimestä juontui keskustan nimi ja muita lähistön maastonimiä, mm. Vitikkosaari on merkitty vanhoille kartoille Ahosaareksi. Posion keskusta rakentui nykyiselle paikalleen vasta sotien jälkeen.

Kaskiviljely on ollut seudulla tyypillistä, ja kaskeamiseen liittyvien jäänteiden löytymistä saattoi pitää mahdollisina. Posionjärven laskun seurauksena Posionjärvelle syntyi paljon niittymaita, myös Kotilahden itärannalla on ollut vesijätöllä pelto, joka on nykyisin metsittynyt. Metsä- ja uittotoiminta alkoi laajamittaisena Posiolla 1900-luvun puolivälissä. Porotalous on säilynyt Posiolla tärkeänä elinkeinona nykyaikaan asti, topografian perusteella elinkeinon liittyviä arkeologisia kohteita ei ollut odotettavaa löytää tutkimusalueelta. Posiolla on säilynyt runsaasti Lapin sotaan liittyviä jäänteitä, ja niiden potentiaalisuus huomioitiin myös kohdealueen osalta.





Ote vuoden 1829 pitäjänkartasta. Keskellä Posionjärven yläpuolelle on merkitty Ahola, sen yläpuolella on nykyinen Kotilahti, siitä ylöspäin on Vaskonjärvi ja Nilojärvi. Kartta: Vanhakartta: <http://urn.fi/URN:NBN:fi-fd2014-00006230> .



Vuoden 1925 taloudellisella kartalla Kotivaara on merkitty kankaaksi, sen itäpään johti polut idästä Kirintövaaratla, Nilojärveltä ja Nilojoelta, jonka varrella toimi vesimylly. Kartta: Maanmittauslaitos.



Posion keskusta ympäristöineen vuoden 1965 peruskartalla. Kotivaaran kaakkoispuolelle on merkitty pelto-alue ja itäpähän pieni sorakuoppa. Nykyisin pelto on metsittynyt ja sorakuopan kohdalle on teollisuus-/varastoalue. Kartta: Maanmittauslaitos, avoimien aineistojen tiedostopalvelu, <http://vanhatpainetutkartat.maanmittauslaitos.fi/>.

## 5. Tulokset

Inventoinnissa havaittiin kaavan länsiosassa Kotilahden ja Kotilammen yhdistävän virran pohjoispuolella maakellarin pohja ja sen vieressä kaksi hiilikuoppaa. Kaavan itäosasta löytyi leimapuu. Molemmat kohteet luokiteltiin muiksi kulttuuriperintökohteiksi, leimapuu on itsestään tuhoutuva kohde.

8.7.2021

Jaana Itäpalo





## 6. Kohdetiedot

| 1. Kotivaara  |                           |                              |  |
|---|---------------------------|------------------------------|--|
| Rekisteritiedot   |                           | Paikkatiedot                 |  |
| Mj-rekisteri  | -                         | TM35-lehtijako               | S5242L   |
| Laji  | Muu kulttuuriperintökohde | Vanha yleislehtijako         | 354406   |
| Tyyppi  | Maarakenteet              | Koordinaatit<br>ETRS-TM35FIN | <b>P: 7333937 I: 552187</b><br>alakohteet:<br>hiilikuoppa 1<br>P: 7333928 I: 552184<br>hiilikuoppa 2<br>P: 7333902 I: 552184 |
| Tyypin tarkenne   | Kellarit                  | N2000                        | Z n. 245-250 m   |
| Ajoitus   | historiallinen            | Koordinaattiselite           | Kellarin pohja   |
| Aiemmat tutkimukset   | -                         | Inventointimenetelmät        | Pintahavainnointi, kairaus   |
| Aiemmat löydöt  | -                         | Inventointilöydöt            | -  |
| <b>Kuvaus:</b>  |                           |                              |  |
| <p>Posio-Rovaniemien itäpuolella Kotivaaran länsipäässä, Kotilahden ja Kotilammen yhdistävän pienen puron itärannalla. Maaperä on hiekkaa, puusto mänty-kuusimetsää.</p> <p>Kellarin pohja on n. 4,5 m halkaisijaltaan reunavallin reunoista mitattuna, kellarikuopan syvyys on n. 80 cm. Päällä kasvava enimmillään n. 30 cm halkaisijaltaan olevia mäntyjä. Noin 10-30 m etelään on kaksi halkaisijaltaan n. 1,5 m ja 50-70 cm syvää kuoppaa, joista havaittiin kairauksessa huuhtoutumiskerrokseen sekoittunut ohut hiilikerros. Kysymyksessä lienee nuori kohde, jonka ikä saattaa olla alle 100 vuottakin.</p> |                           |                              |  |
| <b>Ehdotus suojavyöhykkeeksi:</b>   | -                         |                              |  |



Kellarin jäännöksen ja hiilikuoppien sijainti. Taustakartta Mml 4/2021.



Kuva 12. Kellarin jäännös kaakkoon.



Kuva 13. Eteläisempi hiilikuoppa etelään.





Kairausnäyte pohjoisemman hiilikuopan pohjasta, karikekerroksen alla on huuhtoumiskerrokseen sekoittunutta hiiltä.

| 2. Kotivaara 2  |                         |                              |                      |
|---|-------------------------|------------------------------|----------------------|
| Rekisteritiedot   |                         | Paikkatiedot                 |                      |
| Mj-rekisteri  | -                       | TM35-lehtijako               | S5242L               |
| Laji  | Muu kohde               | Vanha yleislehtijako         | 354406               |
| Tyyppi  | Työ- ja valmistuspaikat | Koordinaatit<br>ETRS-TM35FIN | P: 7333845 I: 552525 |
| Tyypin tarkenne   | leimapuut               | N2000                        | Z n. 262,50 m        |
| Ajoitus   | historiallinen          | Koordinaattiselite           | gps-mittaus          |
| Aiemmat tutkimukset   | -                       | Inventointimenetelmät        | Pintahavainnointi    |
| Aiemmat löydöt  | -                       | Inventointilöydöt            | -                    |
| <b>Kuvaus:</b>  |                         |                              |                      |
| Kotivaaran korkeimman kohdan luoteispuolella pohjoiseen melko nopeasti laskevalla rinteellä on n. 1,4 metrin mittainen laho kelo, jonka alaosassa on kirveellä tehty leima. Vaaralta ei löytynyt muita leimapuuta, havaittu kohde on voinut olla osa leimikkoa. |                         |                              |                      |
| <b>Ehdotus suojavyöhykkeeksi:</b>   | -                       |                              |                      |



Leimapuun sijainti. Taustakartta Mml 4/2021.



Kuva 14. Kelo kaakkoon, kirveen jälki edessä alhaalla.





## 7. Aineistoluettelo

### Digitaalinen aineisto

Arkistolaitoksen digitaaliarkisto:  
Kuusamo ja Posio, <http://digi.narc.fi/digi/search.ka>

Geologian tutkimuskeskus,  
<http://gtkdata.gtk.fi/Maankamara/index.html>

Keski-Pohjanmaan Arkeologiapalvelu, tutkimusraportit, [http://www.kparkeologia.fi/?page\\_id=132](http://www.kparkeologia.fi/?page_id=132)

Maanmittauslaitos, avoimien aineistojen tiedostopalvelu,  
<https://tiedostopalvelu.maanmittauslaitos.fi/tp/kartta>  
<http://vanhatpainetutkartat.maanmittauslaitos.fi/>

Museovirasto, Kulttuuriympäristön palveluikkuna, arkeologiset kohteet ja kulttuuriympäristön tutkimusraportit  
arkeologia, <https://www.kyppi.fi/palveluikkuna/portti/read/asp/default.aspx>

Vanha kartta, <https://expo.oscapps.jyu.fi/s/vanhakartta/page/etusivu>

### Kirjallisuus

Ervasti Seppo, Asuttamisesta kunnan itsenäistymiseen noin 1700-1926. Posion historia. Muinaisilta leiritulilta vuoteen 2000. 2006.

### Julkaisematon aineisto

Shulz, Hans-Peter, Rannansiirtymistaulukko.